



**Pôle Alpin d'Etudes et de Recherche
pour la Prévention des Risques Naturels**



***Risques Naturels en montagne :
mieux les connaître pour relayer la
culture du risque et développer le
Tourisme scientifique***

Mercredi 27 Mai 2026 – Pralognan la Vanoise

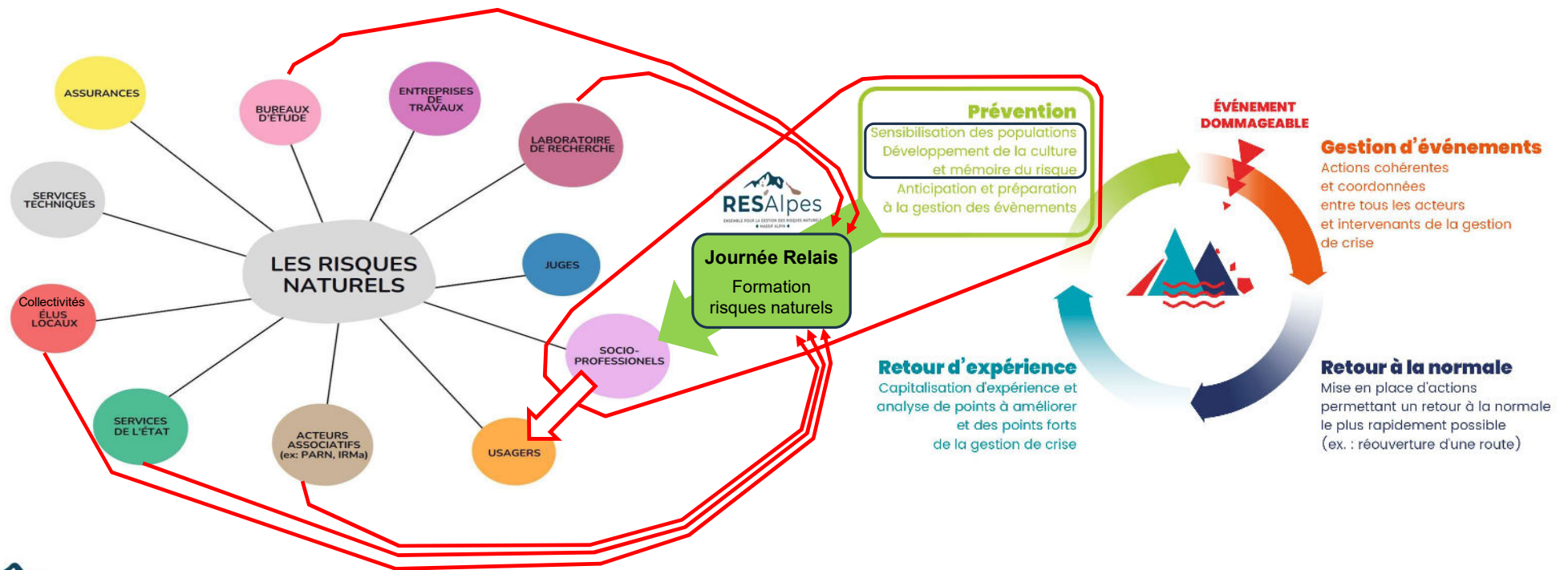


Septembre 2024
Lac du Grand Marchet avant sa vidange
Crédits : Préfecture de la Savoie



Le Projet RESAlpes et les Journées RELAIS

→ Former les **socio-professionnels** des territoires de montagne pour qu'ils soient des acteurs relais de l'**information préventive** auprès des populations locales et touristiques de leur territoire...



Programme de la matinée

9h00 : Présentation des participants et du programme de la journée par les organisateurs : *Parc National de la Vanoise et Pole Alpin Risques Naturels*

9h15 : La gestion des risques d'origine (péri)glaciaires : processus de levée de doute et retours d'expériences

Thomas GEAY, Responsable du pôle expertise de la Savoie, Agence ONF RTM Alpes du Nord

10h15 : Regards d'Altitude : présentation et prise en main d'un outil d'observation des phénomènes géomorphologiques en montagne.

Jean-Marc VENGEON, Chef de projet au PARN

11h10 : Pause café et échanges

11h25 : Risques Naturels et Tourisme : un patrimoine qui raconte les particularités des territoires de montagne

Olivier CARTIER-MOULIN, Chargé de mission, PARN

12h10 : Repas sur place – Buffet fourni par l'organisation

Programme de l'après-midi

13h50 : Les Risques Naturels et les actions de la commune à Pralognan : retour d'expérience de situations de gestion de crise, interactions Risques et tourisme *Martine BLANC, Maire de Pralognan*

14h15 : La prévention des inondations : présentation de l'APTV et des compétences du service GEMAPI

Pauline BOCH, Responsable du service GEMAPI de l'Assemblée de Pays Tarentaise Vanoise

14h45 : Visite de terrain sur le système d'endiguement de Pralognan :

- Particularités du contexte torrentiel

- Echanges sur les pratiques et les bons réflexes en période de vigilance

Pauline BOCH et Mélanie BRUNET, service GEMAPI de l'Assemblée de Pays Tarentaise Vanoise

17h00 : Fin de la journée



Risques Naturels et Tourisme : un patrimoine qui raconte les particularités des territoires de montagne



© Photothèque IRMa / Sébastien Gominet

source: PGHM

Une médiatisation importante

BFM TV 14.29 DIRECT



LUDOVIC TRAUTMANN Directeur de cabinet du préfet de la Savoie

ÉBOULEMENT EN SAVOIE : UNE CONDUCTRICE BLESSÉE

Libération de trois otages : les familles saluent "un rayon de lumière au milieu des ténèbres", s'est réjoui le Forum des familles d'otages.

Le Parisien

Se connecter

S'abonner

Menu

À la une En continu Paris & Île-de-France Faits divers Politique International Économ

Faits divers

Haute-Savoie : un éboulement sur la RN 205 fait deux morts et deux blessés, la circulation coupée

DAILYMOTION



Chargement

0:36 1:01

Le Parisien

À la une En continu Paris & Île-de-France Faits divers Politique International Économie Société Sports Culture Étudiant Vidéos Guide d'achat Jardin

Reportage Futurs, Environnement

Dans les Écrins, La Bérarde a été dévasté par une crue torrentielle : « Mon village est parti sous mes yeux »

De fortes précipitations ont fait déborder le torrent du Vénéon sur des kilomètres, emportant tout sur son passage mais sans faire de morts. Le gouvernement promet un fonds d'urgence pour reconstruire le village.

Par Thomas Pucyo, correspondant en libre

14 juin 2024 à 18h37



Le samedi 22 juin et a englouti la hameau. Cette image a été prise par un touriste espagnol en vacances, qui a dû être évacué par hélicoptère. Photo:GQR/Le Drapeau/Isabel Garcia

Une demande de partage d'information

Réponses obtenues via :

- Enquêteurs
- Réseaux sociaux
- Tous vecteurs d'enquête confondus

272

275

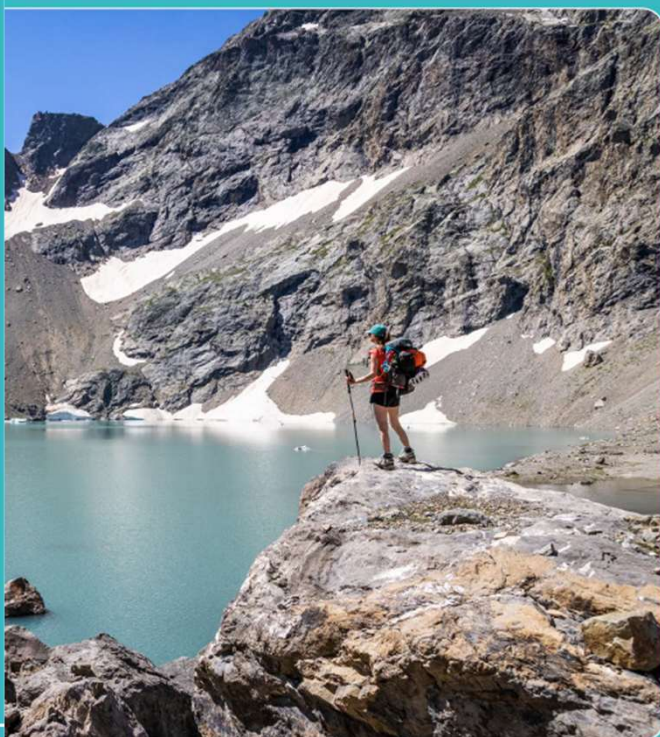
547

Touristes



ENQUÊTE « RISQUES ET TOURISME » - ÉTÉ 2024 - Massif Alpin

En collaboration avec



Source : CCPE © Thibaut BLAIS Lac de l'Eychauda

CONCLUSIONS

Des niveaux de conscience de l'exposition aux risques supérieur et de connaissance des comportements réflexes supérieurs à la moyenne nationale.

Des risques météorologiques et gravitaires ressentis comme les plus préoccupants par les touristes et les professionnels du tourisme.

Une certaine proaction des touristes à aller chercher de l'information sur les risques et les moyens de s'en prémunir.

Le souhait d'une meilleure information sur les risques et leur prévention, notamment de la part des autorités locales et des acteurs de terrain

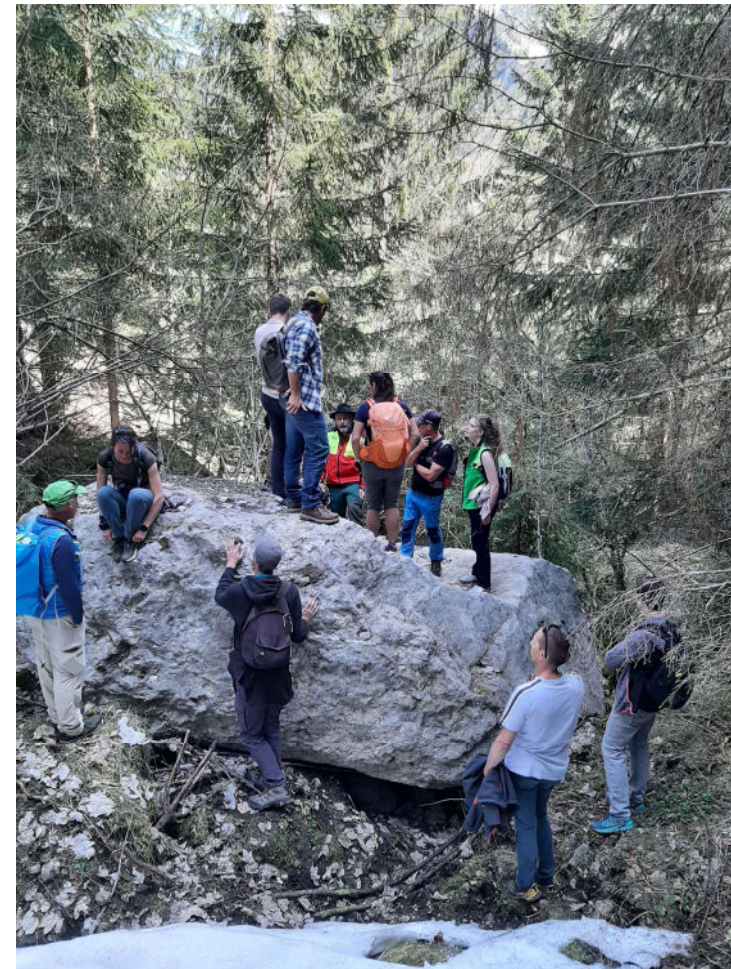
Le besoin d'outils de communication dématérialisés et d'outils à disposition sur le terrain (panneaux, brochures...).

Le besoin de démarches pratiques de formation et de préparation des personnels des activités touristiques.

Une médiatisation importante

Pour un acteur touristique, partager la connaissance sur les risques naturels, c'est :

- **raconter une particularité des territoires de montagne** comme la faune, la flore ou la géologie
- **sensibiliser les différents publics** (populations permanentes et touristiques) pour développer leur culture du risque en lien avec les autres acteurs la prévention





*Pôle Alpin d'Etudes et de Recherche
pour la Prévention des Risques Naturels*



RESSOURCES DOCUMENTAIRES SUR LES RISQUES NATURELS



Cofinancé par
l'Union européenne



LES DONNÉES DISPONIBLES

Démarches réglementaires

- DDRM - Dossier Départemental sur les Risques Majeurs
- DICRIM - Document d'Information Communal sur les Risques Majeurs
- PPR - Plan de Prévention des Risques

Plateformes nationales

- Géorisques.fr
- InfoTerre (BRGM)

Données spécifiques à la montagne

- Carte de Localisation des Phénomènes d'Avalanches (CLPA)
- Enquête Permanente sur les Avalanches (EPA)

DEMARCHES REGLEMENTAIRES

Dossier Départemental sur les Risques Majeurs – DDRM

Source : Préfecture

Tableau des communes exposées aux risques majeurs (pour les risques dont la localisation est définie)

Commune	 inondation	 Mouvement de terrain	 Avalanche	 Glaciaire et périglaciaire	 Sismique	 Industriel	 Minier	 TMD	 Barrage	 Radon	 Engins de guerre
La Tour-en-Maurienne	X	X			X	X		X	X	X	
La Trinité	X	X			X						
Laissaud	X	X			X			X	X		
Landry	X	X	X		X		X	X	X	X	
Le Bourget-du-Lac	X	X			X						
Le Châtelard	X	X			X						
Le Freney	X	X			X		X	X	X	X	
Le Montcel	X	X			X			X			
Le Noyer	X	X			X						
Le Pont-de-Beauvoisin	X	X			X			X			
Le Pontet		X									
Le Verneil		X								X	
Lépin-le-Lac	X	X			X						
Les Allues	X	X	X	X	X		X			X	
Les Avanchers-Valmorel	X	X	X		X					X	
Les Belleville	X	X	X	X	X		X		X	X	
Les Chapelles	X				X		X	X		X	

DDRM

Dossier Départemental sur les Risques Majeurs

Contenu

Les mouvements de terrain marquants dans le département

L'histoire de la Haute-Savoie est marquée par la catastrophe du plateau d'Assy (commune de Passy) en 1970 : une coulée boueuse chargée de débris rocheux et contenant d'importantes quantités de neige s'est répandue sur un sanatorium causant la mort de 71 personnes.

Quelques autres évènements récents dans le département :

- **Janvier 2022**, Saint-Gervais-les-Bains, glissement de terrain provoquant l'isolement du hameau de Bionnassay ;
- **Juin 2021**, Bossey : évacuation de 52 logements suite à un glissement de terrain ;
- **Mars 2020** : glissement de Saint-Féréol qui a entraîné une rupture de la liaison routière ;
- **Février 2020** aux Rochers de Vange (Sallanches), effondrement d'un pan de falaise de plus de 80 000 m³ ;
- **Juin 2016** : glissement de Saint-Sigismond dont les causes pourraient remonter à un séisme survenu en 2014 ;
- **Avril 2016**, Samoëns : évacuation d'un chalet suite à un glissement de terrain ;
- **Novembre 2013** aux Côtes (les Villards-sur-Thônes), un glissement de surface emporte un chalet suite à une forte pluviométrie ;
- **Avril 2013** aux Allamands (Morzine) : chute de bloc de 60 tonnes s'arrêtant entre 2 bâtiments ;

- **Décembre 2012**, Chevranges (Pers-Jussy) : glissement entraînant l'évacuation puis la destruction d'une habitation ;
- **Janvier 2009**, Veyrier du Lac : plusieurs blocs de 1,3 et 3,5 m³ frôlent les habitations.



Glissement à Samoëns en 2016
Photo ONF-RTM 74



Chute de bloc à Morzine en 2013
Photo ONF-RTM 74

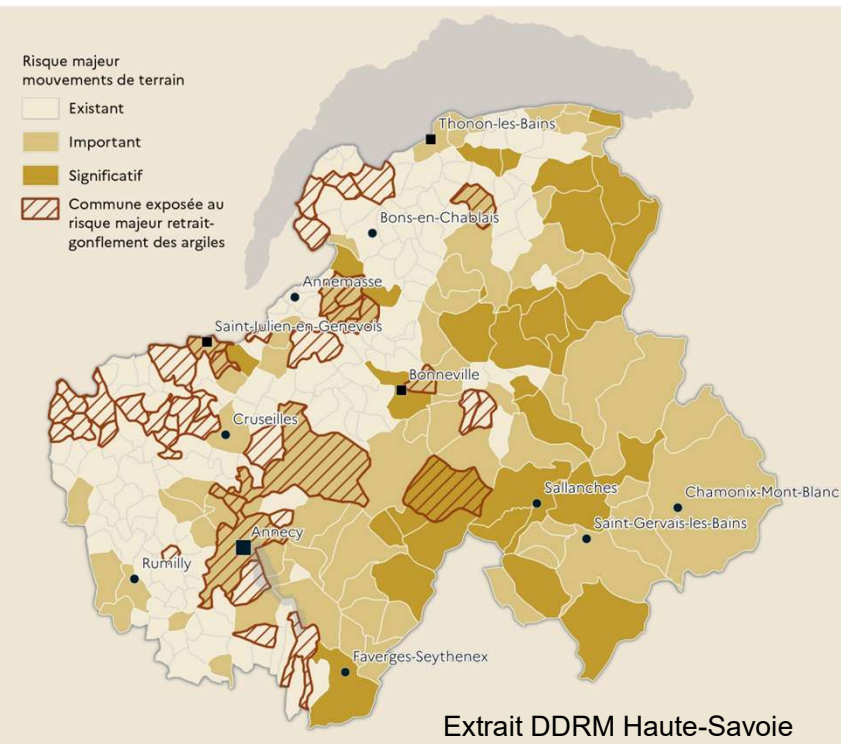


MOUVEMENTS DE TERRAIN



DDRM.74
2022

- 48 -



DDRM

Dossier Départemental sur les Risques Majeurs

Où les retrouver ?



Les services de l'État en
Savoie



le DICRIM (Document d'Information Communal sur les Risques Majeurs) comprend :

Source : Commune

- ✓ les consignes de sécurité à mettre en œuvre pour chaque risque
- ✓ les actions de gestion des risques mises en œuvre par la commune,
- ✓ les cartes des zones concernées par les risques,
- ✓ les évènements significatifs intervenus sur la commune,
- ✓ les dispositions spécifiques

Les bons réflexes en cas de risques



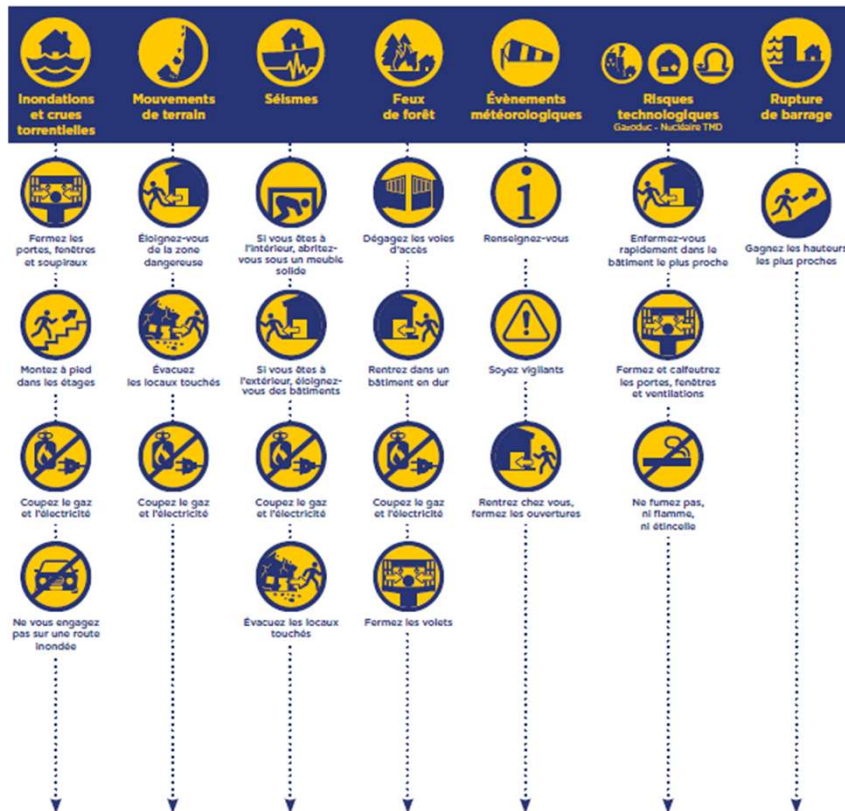
Écoutez la radio Ici Pays de Savoie 104.1 Mhz pour vous informer de l'évolution de la situation.



Ne téléphonez pas pour libérer les lignes pour les secours.



N'allez pas chercher vos enfants à l'école, leurs enseignants s'en occupent.



DICRIM

Contenu

Outils d'anticipation des inondations et crues torrentielles

Des outils permettant l'anticipation des inondations et crues torrentielles sont à disposition de tous les citoyens.

Vigicrues est un outil proposé par les services de l'État informant sur le risque de crues sur l'Isère et l'Arly. Trois stations de mesure sont implantées dans les environs d'Albertville ; Pallud [Pont de Venthon] sur l'Arly, Albertville [Passerelle de Rhonne] et Grignon [Pont Albertin] sur l'Isère.

APIC (Avertissement Pluies Intenses à l'échelle des Communes) est un outil également proposé par les services de l'État informant sur les précipitations intenses et très intenses ayant lieu en temps réel sur le territoire et qui peuvent générer notamment des crues sur les ruisseaux.

Les données sont accessibles au lien suivant :

ATTENTION ! La moitié des victimes d'inondations le sont au volant de leur véhicule car une voiture flotte dans 30 cm d'eau.

En cas d'annonce de crue, ne prenez pas la route !



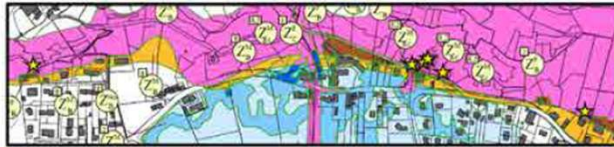
Mesures de prévention

La prévention passe par la connaissance des phénomènes.

Tout comme pour le risque inondation, la cartographie réalisée dans le PIZ répond à cet objectif et préconise la

mise en œuvre de mesures de protection constructives pour se protéger des risques : études préalables, limitation de l'extension des habitations situées en zones à risques, renforcement des façades, entretien des ouvrages de protection...

Extrait du PIZ d'Albertville



★ : Chutes de blocs observées entre 2021 et 2024

INFORMATION	MOUVEMENT DE TERRAIN
	Zones inconstructibles
	Zones dans lesquelles le bâti est limité à l'avalant
	Zones constructibles avec mise en œuvre de protections
	Zones constructibles faisant l'objet de recommandation
	Zones non assujetties aux phénomènes cartographiques



Ouvrages de protection

Au printemps 1993, après avoir fait expertiser le site, la commune d'Albertville a entrepris la pose d'une série de filets de protection pour sécuriser la route et la résidence Saint-Sébastien. Des travaux d'entretien de ces filets ont été réalisés en 2024.

En 1998, 15 mètres de filet pare-pierres furent également installés pour sécuriser le cheminement piétonnier sur le Chemin des Chèvres.

En 2010, un secteur à risques situé chemin des Vignes a également été sécurisé par des filets et des ancrages.

En 2021 enfin, de nouveaux ouvrages de protection ont été implantés en amont de la tribune du Stade Jo Fessler.



Filets de protection installés à l'arrière du stade Jo Fessler, 29 octobre 2021

Où les retrouver ?

1 - Site internet de la commune

2 - Géorisques

Les bons réflexes

Mouvements de terrain



Eloignez-vous de la zone dangereuse pour vous mettre en sécurité.



Coupez l'électricité et le gaz pour éviter l'électrocution ou l'explosion.



Évacuez les locaux touchés Informez la mairie de la situation.



Alerte par le maire

Ensemble Mobile d'Alerte (EMA)

Il est fixé sur un véhicule de la commune, de la police municipale ou sur un véhicule des services de secours. Suivant le risque et sa cinétique, cet équipement peut être utilisé pour aller informer ou donner l'alerte à la population dans le secteur concerné.



Ensemble Mobile d'Alerte (EMA)

Suivez les consignes diffusées !



Système d'alerte par téléphone - RING (Cedralis)

Pour transmettre les consignes de sécurité aux habitants de la commune, la mairie d'Albertville s'est dotée d'un système d'alerte par téléphone permettant de transmettre un message vocal à l'ensemble des habitants en quelques minutes.

Comment ça marche ?

1 En cas de risque majeur, vous recevrez un message majeur, vous téléphonerez si celui-ci est renseigné dans l'annuaire. Le numéro qui s'affichera alors sur l'écran de votre téléphone sera votre propre numéro (comme si vous vous appeliez vous-même).

2 Quand vous décrocherez, vous entendrez alors « Attention, ceci est un message urgent de la mairie d'Albertville. Pour l'écouter, appuyez sur n'importe quelle touche de votre téléphone ».

3 Après avoir appuyé sur une touche, écoutez attentivement les consignes qui vous seront données.

4 À la fin du message, le système d'alerte vous indiquera d'appuyer sur la touche # (dièse) de votre téléphone pour confirmer que vous avez bien pris connaissance du message.

5 Appliquez les consignes transmises.

Si vous ne répondez pas lorsque le message vous sera transmis, ou si le message est enregistré sur votre répondeur, le système d'alerte rappellera automatiquement 5 minutes plus tard, et cela 3 fois de suite.

Pour être alerté, pensez à vous inscrire !

3 possibilités pour remplir le formulaire d'inscription :

Scannez le QRCode



Ou rendez-vous sur le site de la mairie : www.albertville.fr
> Mon quotidien
> Prévention et tranquillité publique
> Gestion communale des risques

Ou rendez-vous à l'accueil de la mairie, 12 cours de l'Hôtel de Ville.

PPRN

Plan de Prévention des Risques Naturels

→ Exemple de Pralognan



Secteur : Chef-Lieu

Nature du phénomène naturel : avalanches des Bieux et du Grand Couloir

N.B. : ces deux avalanches sont regroupées en raison de la proximité de leurs zones de départ et de leurs zones d'arrivée.

Historique des événements marquants :

- Avalanche des Bieux :

→ 23 Décembre 1923 : à 15 heures, une première avalanche "de farine" atteint les Bieux où elle ensevelit une personne et détériore une maison ; à 19 heures, une deuxième avalanche, de neige lourde, atteint également les Bieux et y détruit 3 maisons ; trente minutes plus tard, une dernière avalanche arrive jusqu'aux Bieux mais sans y faire de dégâts.

→ entre 1935 et 1954 : 13 avalanches sont notées sur le carnet de l'EPA. La moitié s'arrête un peu avant le hameau, une seule atteint les Bieux, en Février 1954, mais sans y faire de dégâts.

→ 1971 : une avalanche est signalée.

→ 1990 : une avalanche de neige dense s'arrête sur la route des Fontanettes.

- Avalanche du Grand Couloir :

→ 23 Décembre 1923 : une avalanche atteint l'ancien hôtel des Glaciers.

→ Mars 1945 : une grosse masse de neige atteint une maison.

→ 1950 : une avalanche descend jusqu'au départ du petit téléski.

→ Mars 1952 : l'avalanche du Grand Couloir s'arrête très près des maisons.

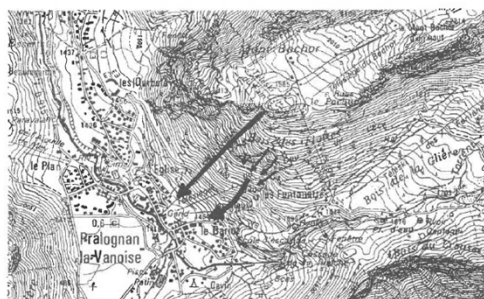
→ 1953, 1957, 1978 : l'avalanche du Grand Couloir atteint le départ du petit téléski.

Protections existantes :

Néant. Le merlon pare-pierres situés dans le couloir de téléphérique, rapidement comblé par les coulées de neige, ne peut être considéré comme un élément de protection contre les avalanches.

Phénomène de référence :

Les phénomènes de référence retenus pour l'élaboration du zonage sont les avalanches de Décembre 1923.



Carte de situation des zones de départ du phénomène
Echelle : 1/20000

Cartographie et historique des phénomènes

Pour des phénomènes pouvant atteindre des zones urbanisées / urbanisables

PPRN

Plan de Prévention des Risques Naturels

Photos d'archives



▲ Débordements du Ponturin et du Nant Fesson dans le quartier du centre équestre et du camping, près de Pont Baudin. Photographies R.Breda 2003.

PPRN

Plan de Prévention des Risques Naturels

Où les retrouver ?



**PRÉFÈTE
DE LA SAVOIE**

*Liberté
Égalité
Fraternité*

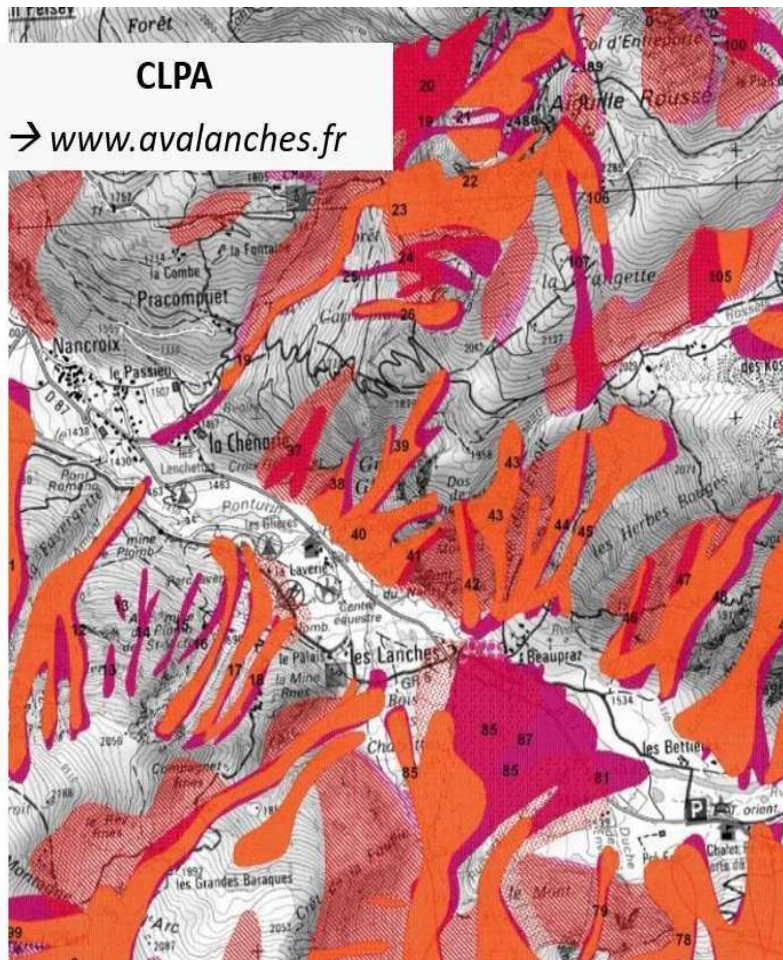
**Les services de l'État en
Savoie**



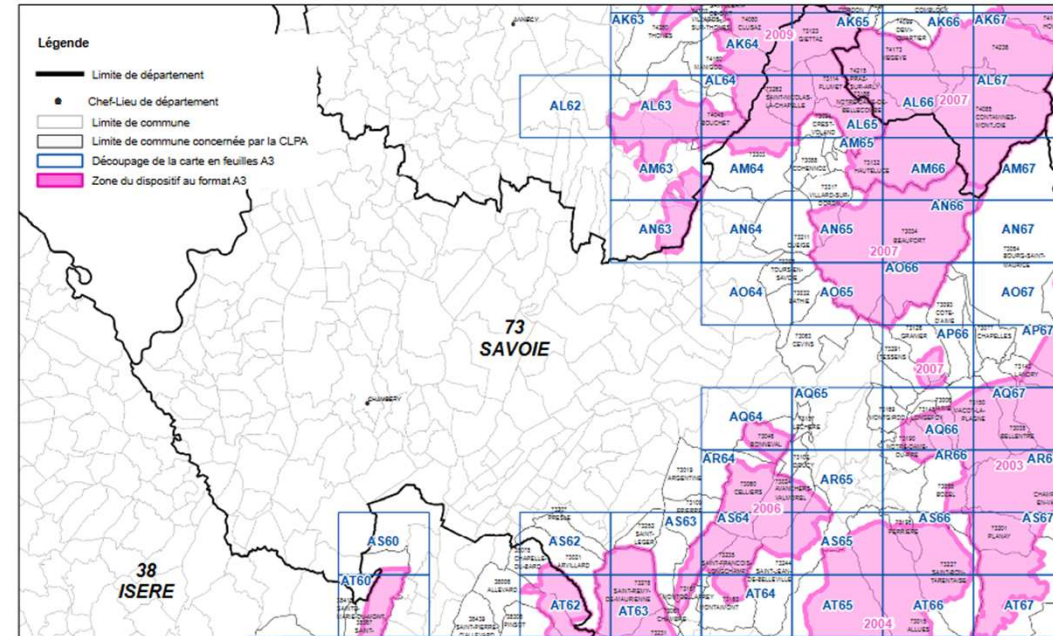
DONNEES SPECIFIQUES A LA MONTAGNE

AVALANCHES

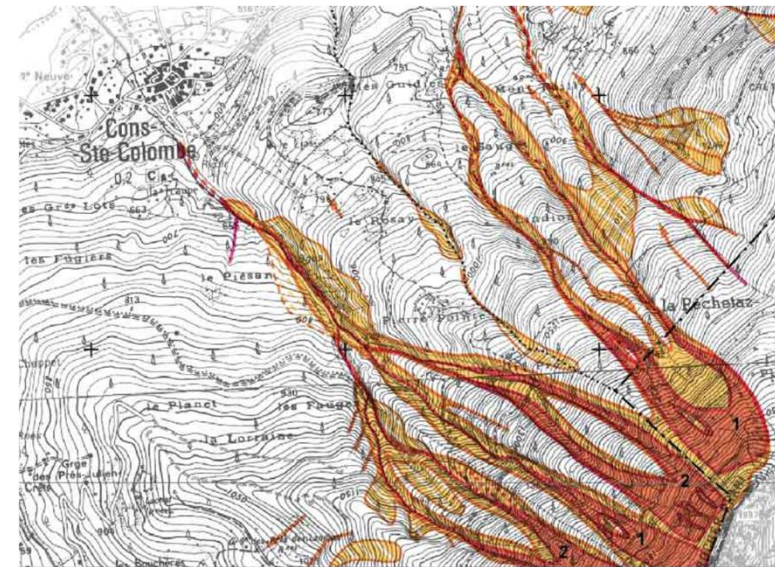
Carte de Localisation des Phénomènes d'Avalanche
 Source : INRAE



Plan départemental du dispositif de la CLPA - Savoie



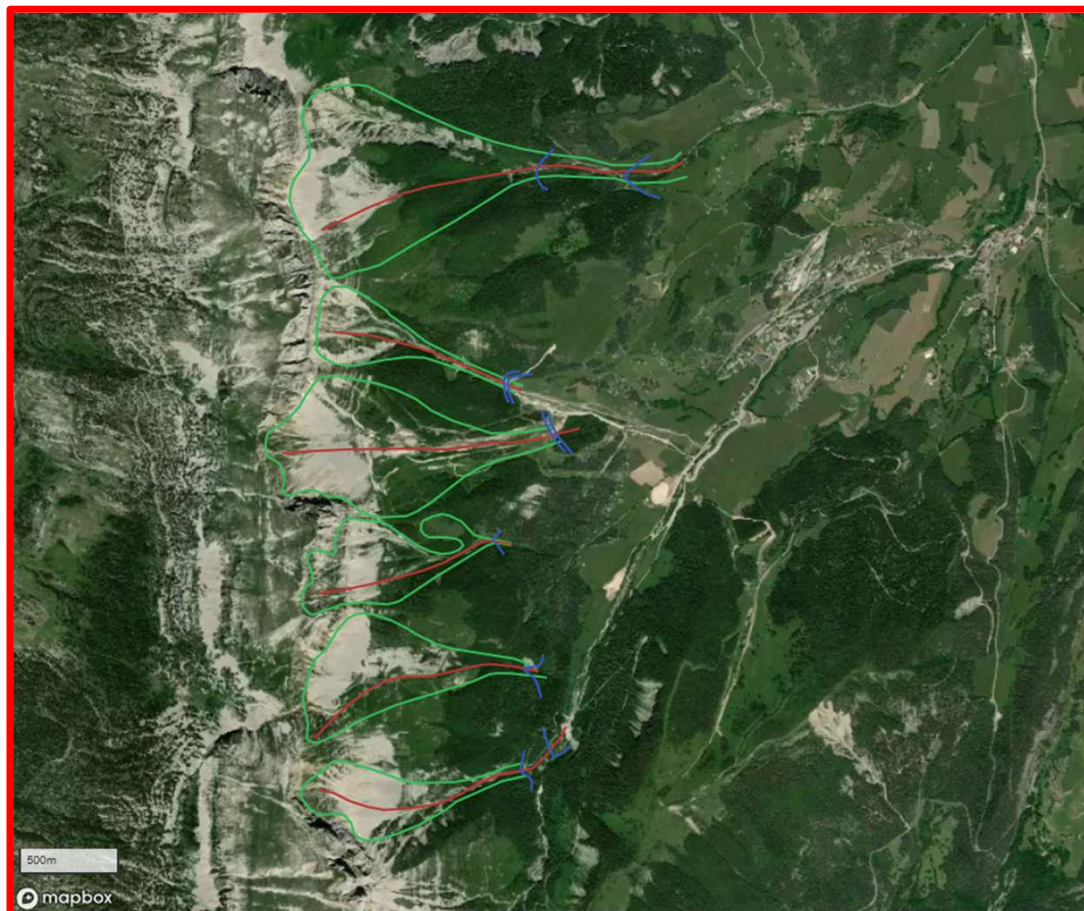
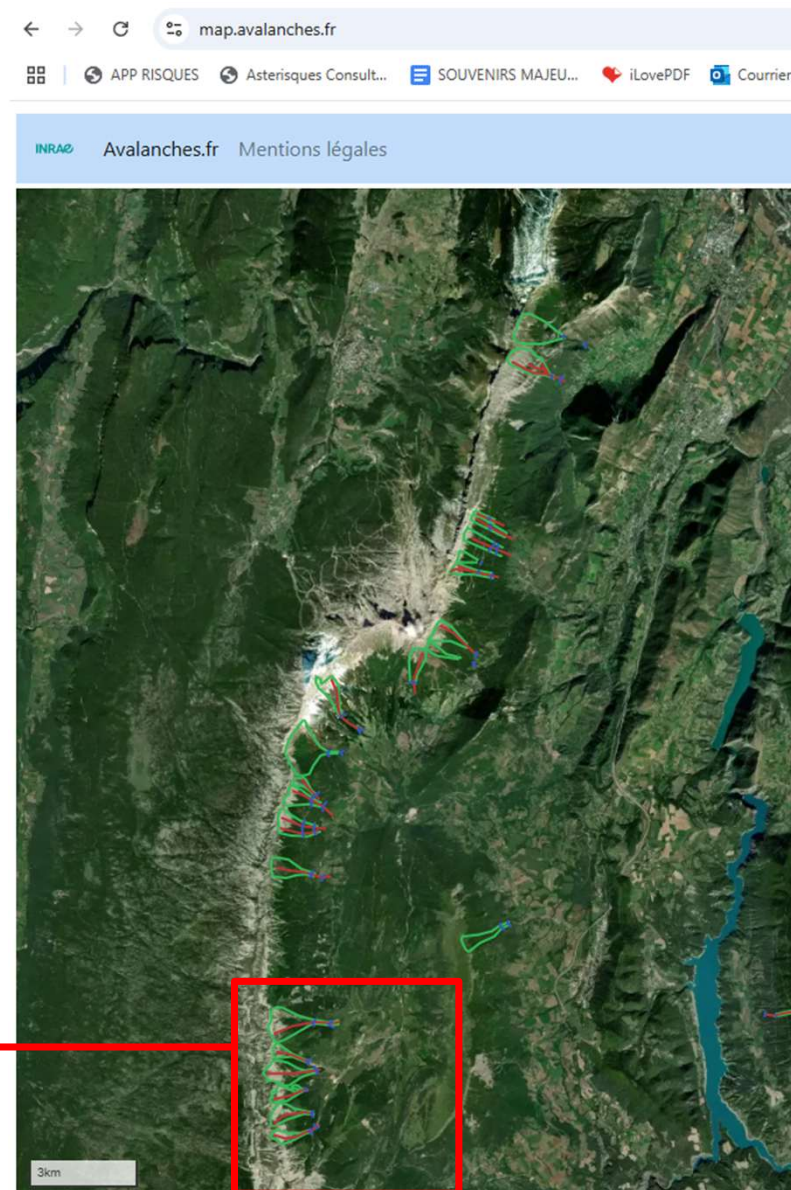
INRAE



AVALANCHES

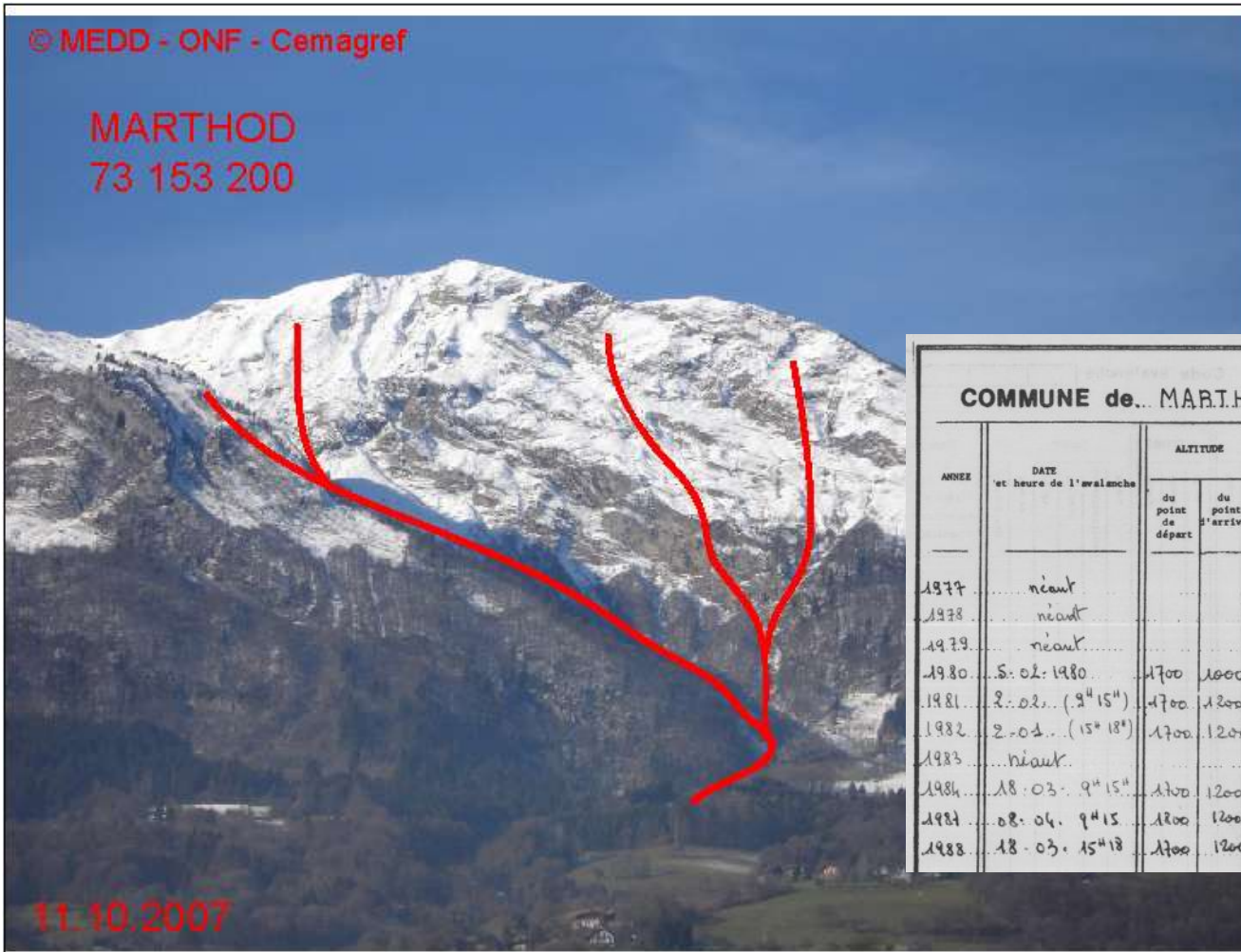
Enquête Permanente sur les Avalanches – EPA

Source : INRAE



AVALANCHES

Enquête Permanente sur les Avalanches – EPA
Source : INRAE



COMMUNE de... MARTHOD... Site n° 1⁽¹⁶⁾ Code avalanche [] [] []

Nom ou lieu dit: Rocher Prani (branche Sud.)

ANNEE	DATE et heure de l'avalanche	ALTIITUDE		CARACTERISTIQUES						METEO DANS LES 3 JOURS PRECEDENTS			METEO AU MOMENT DU DECLENCHEMENT					CAUSE DE DECLENCHEMENT					VICTIMES			DEGATS			REMARQUES									
		du point de départ	du point d'arrivée	A	B	C	D	E	F	Melge fraiche (cm)	Vent fort	Pluie	Brouillard	Melge	Pluie	Vent fort	Ciel clair	Brouillard	Rouges	Neige	Neuve	Corrosive	Humaine	Involontaire	Romanisme	Volontaire	Explosion	Méant		Stress	Horis	Construction	Forêt	Routes	Cours d'eau	Insécurité	Dégâts et autres renseignements	
1977	néant																																					
1978	néant																																					
1979	néant																																					
1980	5.02.1980	1700	1000	A ⁴	B ⁴	C ²	D ²	E ²	F ²	X	X				X																							
1981	2.02. (9 ^h 15 ^m)	1700	1200	3	4	5	2	2	5						X																							
1982	2.02. (15 ^h 18 ^m)	1700	1200	3	4	2	2	2	2						X																							
1983	néant																																					
1984	18.03. 9 ^h 15 ^m	1700	1200	3	4	5	2	2	5							X																						
1987	08.04. 9 ^h 15 ^m	1700	1200	2	4	2	2	2	2	X	X	X			X																							
1988	18.03. 15 ^h 18 ^m	1700	1200	5	4	2	2	2	5	X	X	X																										

11.10.2007

PLATEFORME NATIONALE

Géorisques

Base de données nationale

www.georisques.gouv.fr



Commune Les Belleville

Document à conserver

DICRIM

Document d'Information Communal sur les Risques Majeurs



Édition 2025

Contact Paramètres d'affichage

Rechercher



Particulier Collectivité Expert

Connaître les risques sur ma commune

Veuillez renseigner votre commune

Code postal, nom de commune



*Pôle Alpin d'Etudes et de Recherche
pour la Prévention des Risques Naturels*



RESSOURCES PEDAGOGIQUES ET EXEMPLES D'ACTION D'INFORMATION PREVENTIVE



Cofinancé par
l'Union européenne



PUBLICS CIBLES

- POPULATIONS TOURISTIQUES
- POPULATIONS LOCALES
- SCOLAIRES



EXEMPLES D' ACTIONS POSSIBLES

Randonnée
thématique
encadrée



Cible : population locale et/ou touristique

Enjeu : expliquer les risques naturels sur les sites à risque et les bons comportements pour se mettre en sécurité

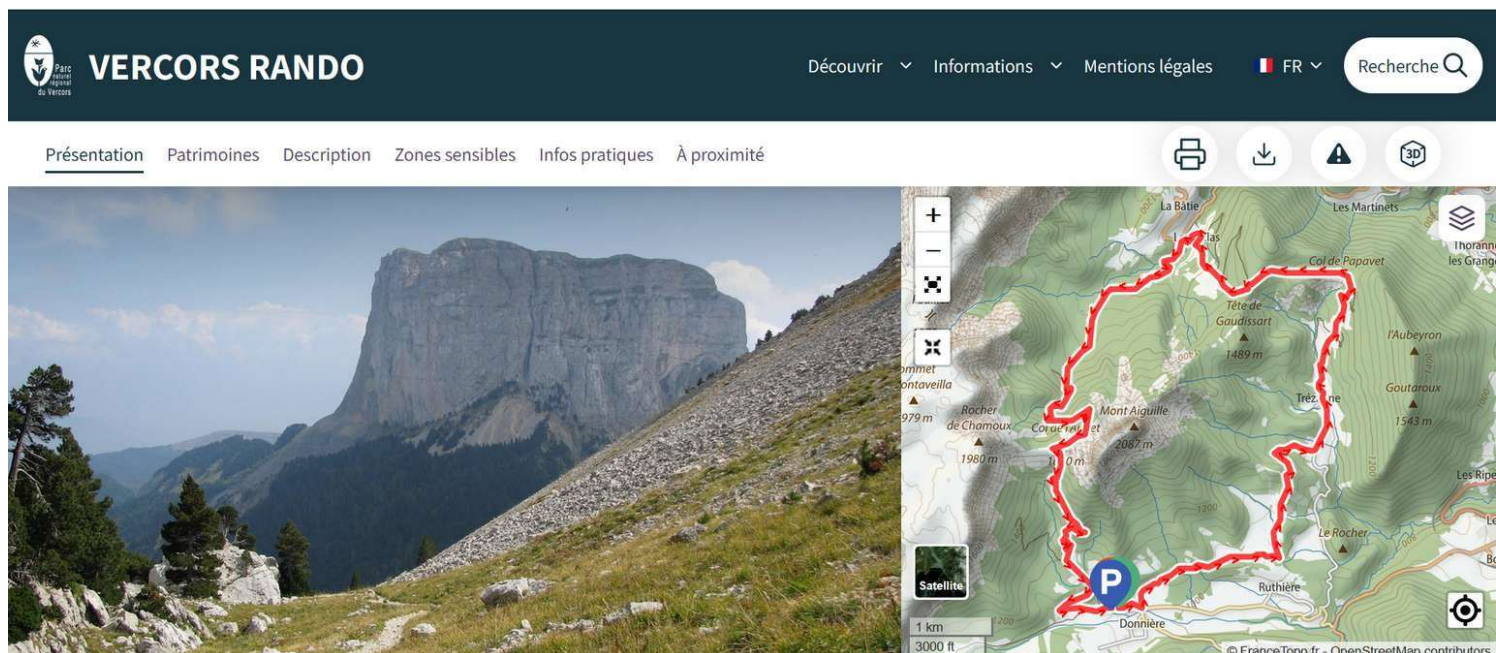
Porteur : commune ou association ou AEM



EXEMPLES D' ACTIONS POSSIBLES

Itinéraire
thématique
aménagé

TOUR DU MONT-AIGUILLE



Cible : population locale et/ou touristique

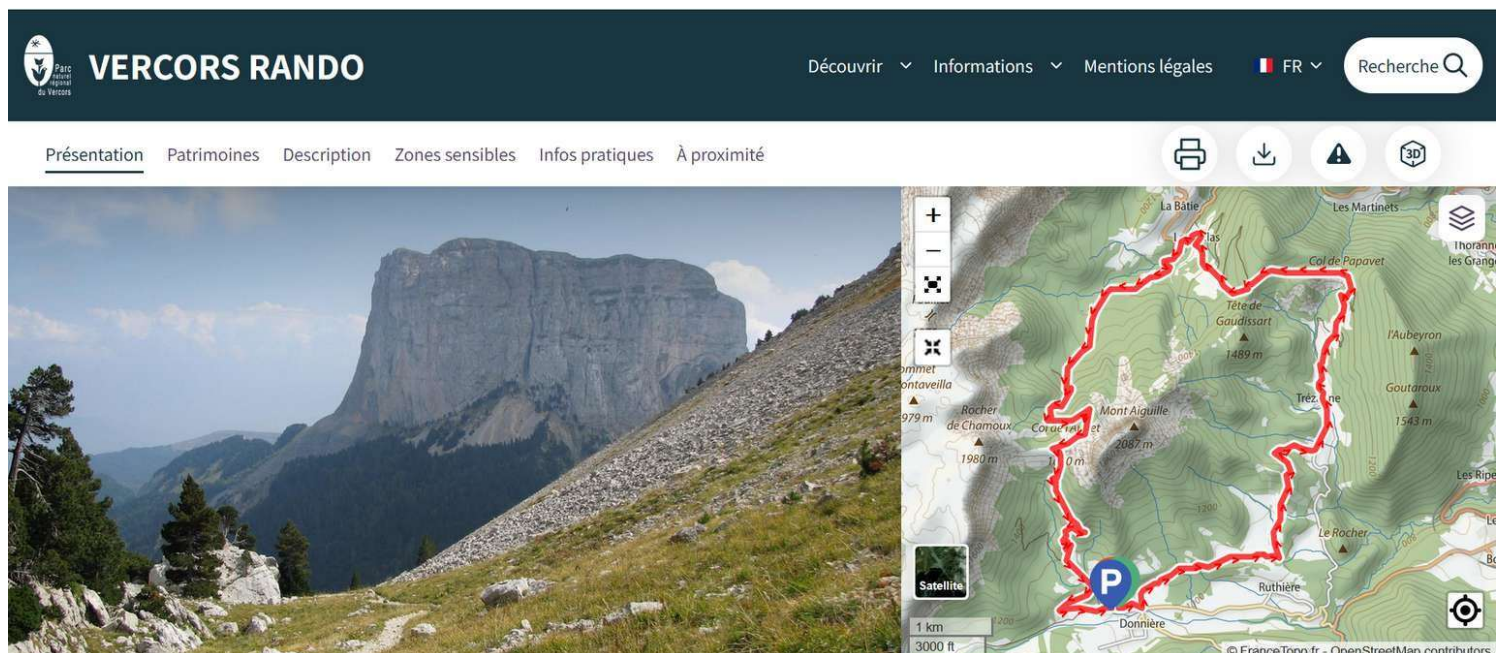
Enjeu : donner une lecture du paysage et du patrimoine en intégrant les risques naturels

Porteur : PNR Vercors

EXEMPLES D' ACTIONS POSSIBLES

Itinéraire
thématique
aménagé

TOUR DU MONT-AIGUILLE



Cible : population locale et/ou touristique

Enjeu : donner une lecture du paysage et du patrimoine en intégrant les risques naturels

Porteur : PNR Vercors

EXEMPLES D' ACTIONS POSSIBLES

Projet
scolaire



Cible : scolaires

Enjeu : sensibiliser les enfants et les habitants par le support réalisé

Porteur : collectivité ou association



- 1 - lecture du DICRIM
- 2 - présentation et échanges en classe en classe
- 3 - enquête auprès des habitants du quartier
- 4 - analyse de l'enquête et rédaction
- 5 - visite sur le terrain accompagnée par un expert
- 6 - interview de l'expert en classe
- 7 - montage par les élèves et l'intervenant.
- 8 - diffusion sur une radio locale pour sensibilisation de la population locale

RESSOURCES PEDAGOGIQUES

ACADÉMIE
DE GRENOBLE
*Liberté
Égalité
Fraternité*

PRÉFÈTE
DE L'ISÈRE
*Liberté
Égalité
Fraternité*

ExploRisk38

Site dédié aux élèves du cycle 3 et aux enseignants

**Plateforme de
sensibilisation aux
risques majeurs
mise en place par
l'éducation nationale
et la préfecture**

1.

Qu'est-ce qu'un
risque majeur ?



2.

Je suis à l'école



Je choisis mon profil



Je suis au collège



Je suis
enseignant



3.

Je teste mes
connaissances



Tutoriel



RESSOURCES PEDAGOGIQUES



AFPCNT
Mieux comprendre, mieux prévenir

QUI SOMMES-NOUS ? ▾

NOTRE RÉSEAU ▾

RESSOURCES ▾

PROJETS



Outils pédagogiques

L'AFPCNT développe des supports ludiques et pédagogiques de sensibilisation à l'attention des enfants... et des plus grands. Vous êtes parents, professeurs des écoles ou animateurs : n'hésitez pas à **développer la culture du risque autour de vous** ! Ces jeux et autres supports sont à votre disposition !

B

ABCDaires et
Contes



Bandes
Dessinées



Cahiers de
jeux



Jeux de cartes



Vidéos

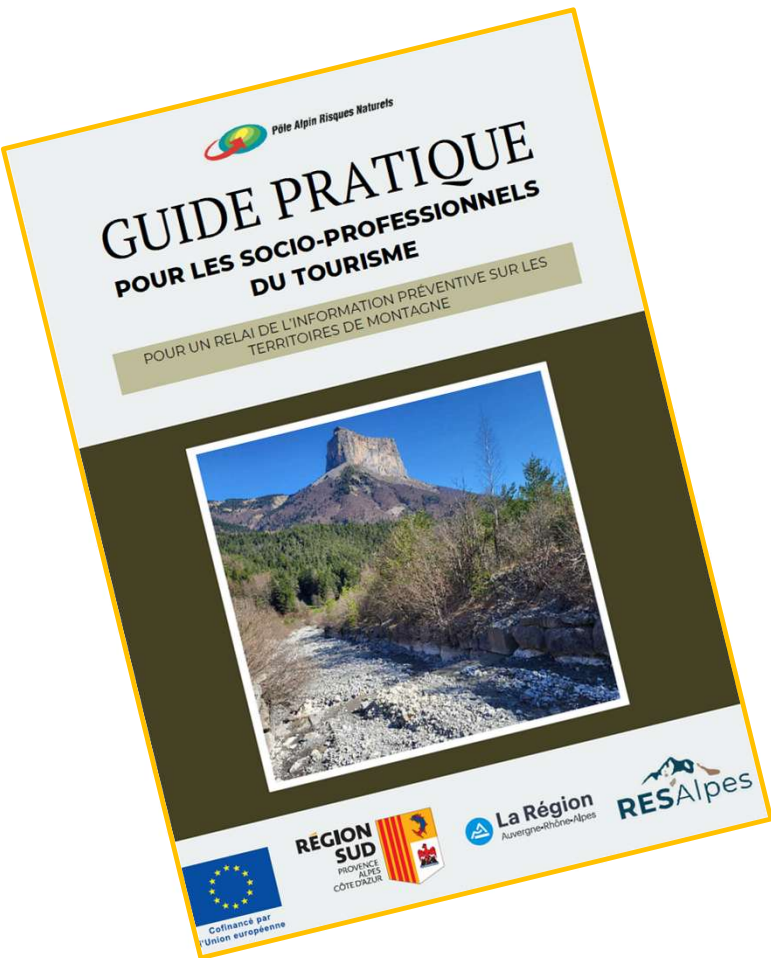


Quizz



Spectacles
vivants

RESSOURCES



**Exemplaire papier
à disposition + site
internet du PARN**



VALORISATION



association
et montagnes
sciences

Randonnée

**LES RISQUES NATURELS EN VANOISE, À
LA LUMIÈRE DE LA GÉOLOGIE ET DU
CHANGEMENT CLIMATIQUE**

Vanoise

Samedi 21 juin

www.montagnes-sciences.fr/

La JNR valorise des actions de terrain, pédagogiques et accessibles, qui permettent de développer une véritable culture du risque et de la prévention partout en France



JE M'INFORME, J'AGIS, JE ME PROTÈGE

**Journée nationale
de la résilience**

Faites labelliser votre événement !





*Pôle Alpin d'Etudes et de Recherche
pour la Prévention des Risques Naturels*



Merci pour votre attention !



Cofinancé par
l'Union européenne



La Région
Auvergne-Rhône-Alpes

Projet
soutenu par

**Fondation
de
France**

