

15 et 16 décembre

2025

Communauté de communes
des Vallées de Thônes



Actes Journées annuelles du réseau GIRN et SDA

*Gestion Intégrée des Risques Naturels
et Science-Décision-Action*



Pôle Alpin Risques Naturels

Sommaire

- P.2 Introduction
- P.4 Mots d'accueil du territoire
- P.5 Mots de financeurs
- P.6 Table ronde
Diagnostic de vulnérabilité du territoire au risque feu de forêt en lien avec le changement climatique : la force d'une gouvernance et d'un partenariat engagés.
- P.8 Visite de terrain
La GIRN en action : quelles articulations entre les acteurs locaux sur les risques inondation et chute de blocs ?
- P.9 / 23 Les TAGIRN - Territoires Alpains de Gestion Intégrée des Risques Naturels : Etat des lieux et perspectives
- P.24 Massif pyrénéen à l'honneur
- P.26 Les projets et l'animation du réseau Sciences-Décision-Action (SDA)
- P.36 Pour conclure
- P.38 Qu'est ce que le PARN ?



La Journée Annuelle des Territoires Alpains de Gestion Intégrée des Risques Naturels (TAGIRN) et du réseau d'interface Science-Décision-Action pour la prévention des risques naturels dans les Alpes (SDA) animée par le PARN a réuni les porteurs de projets, partenaires et financeurs de l'opération GIRN-Alpes, les 15 et 16 décembre 2025 à Thônes (74) sur le site de la Communauté de Communes des Vallées de Thônes.

Cette année nous avons poursuivi dans l'innovation initiée en 2024 dans le format de l'évènement, en partenariat avec le territoire d'accueil, que nous tenons à remercier pour la qualité de ces deux journées. Une table-ronde de grande qualité, proposée en soirée et animée par la chargée de mission du territoire a donné à voir un partenariat de haute volée. De son côté l'équipe du PARN, riche de ses nouvelles recrues, a proposé un format plus dynamique et interactif avec un cheminement de posters réalisés par chacun des territoires. Ces espaces d'échanges donnaient tout son sens au réseau : de l'humain, de la pratique, des sourires révélateurs de compréhensions mutuelles et de soutiens face aux difficultés de la mission parfois...

Faire réseau ne s'improvise pas. Faire réseau se vit, se consolide année après année. Des technicien(ne)s plus armé(e)s, plus aguerris(e)s, en appui les uns des autres pour accompagner les élus déjà engagés et les nouveaux qui prendront leurs fonctions très bientôt dans nos territoires de montagne.

C'est toute la responsabilité du PARN : doter ces acteurs majeurs d'outils, de pratiques, de connaissances scientifiques et techniques au service de l'action. Et de savoir, que l'équipe du PARN est toujours disponible, en appui.

La GIRN, toute une histoire sur les territoires...

Le PARN est l'acteur historique majeur du déploiement de la GIRN dans les Alpes.

La Gestion Intégrée des Risques Naturels structure la stratégie du PARN sur les territoires depuis 2009 dans le cadre de démarches co-construites, innovantes, adaptées au contexte alpin, déclinées en programmations pluri-annuelles couvrant l'ensemble des étapes de la gestion territoriale des risques.

Les actions s'appuient sur un cadre de référence spécifique et une gouvernance optimisée, afin d'activer l'ensemble des leviers de la prévention des risques pour réduire les vulnérabilités des territoires.

La stratégie intègre :

- Une dynamique de gestion multirisque intercommunale, écosystémique et multi-acteurs
- Un lien étroit avec les dynamiques scientifiques

Science-Décision-Action, une dynamique partenariale entre scientifiques, opérationnels, donneurs d'ordre et élus

Les préoccupations des territoires alimentent les problématiques de recherche des scientifiques et leurs résultats aident les acteurs locaux à prendre les décisions adaptées au contexte local sur des sujets complexes ou nouveaux qui dépassent l'ingénierie existante et demandent un effort de recherche ou d'innovation.

L'animation du réseau SDA à l'échelle du massif des Alpes :

- Formalise les problématiques des territoires
- Co-construit des projets de recherche-action sur les thématiques adaptées aux spécificités locales
- Favorise le partage d'expérience et de bonnes pratiques
- Capitalise les résultats, valorise les modes et pratiques de gestion adaptés

Les projets SDA peuvent intervenir en appui à la politique de gestion intégrée des risques naturels des territoires.



Introduction





Mots d'accueil du territoire

Le territoire présente un tissu économique dynamique et diversifié, reposant notamment sur un tourisme structurant avec trois stations de ski, et une fréquentation touristique importante été comme hiver, mais aussi sur une activité industrielle, artisanale et agricole solide. Son attractivité, renforcée par la proximité du bassin Genevois, s'accompagne toutefois de fortes tensions foncières et de difficultés de logement, en particulier dans les stations, entraînant des contrastes démographiques au sein du territoire.

Marqué par une topographie montagnarde, le territoire est historiquement exposé à de nombreux risques naturels (avalanches, crues torrentielles, inondations, coulées de boue et mouvements de terrain), ce qui a favorisé une bonne connaissance de ces risques et la mise en place précoce sur le territoire d'outils comme les Plans de Prévention des Risques. Dans un contexte de changement climatique, l'émergence de nouveaux aléas, dont la sécheresse et le risque feux de forêt, justifie aujourd'hui l'approfondissement des connaissances et l'adaptation des actions de prévention.

C'est dans cette logique que la collectivité s'est engagée depuis 2020 dans une démarche de gestion intégrée des risques naturels, structurée autour de l'accompagnement des communes (PCS, exercices de gestion de crise, système d'alerte), de la sensibilisation du public et de l'amélioration de la connaissance sur les risques. Ce dernier point se traduit par l'étude dédiée au risque feu de forêt qui fait l'objet de cette table ronde.

***Président de la Communauté de communes
des Vallées de Thônes***

Un partenariat interrégional

L'opération interrégionale d'animation de la Gestion Intégrée des Risques Naturels (GIRN) dans les Alpes, portée par le PARN, est co-financée par le Commissariat de massif des Alpes, la Région SUD et la Région Auvergne-Rhône-Alpes.

Verbatims de financeurs présents à cette journée :

« Nous espérons maintenir nos enveloppes budgétaires qui nous permettent d'accompagner les EPCI, les syndicats mixtes, les parcs et autres acteurs publics dans cette gestion-là [GIRN]. Nous voyons que côté Région Sud il y a l'outil STePRiM, initié par l'Etat depuis 2019. La majorité des territoires ont pris ce pas là et nous nous plaçons en co-financement de ces démarches-là. Nous espérons que cette communauté s'élargisse aux services de l'Etat prochainement avec les DREAL, les DDT qui forment des réseaux d'acteurs avec qui nous portons des outils et des visions communes sur les approches intégrées dans une démarche de gestion cohérente sur les territoires. »

Jean-Philippe STRASBERG

Service Eau et Risques Naturels, Direction de l'Agriculture, de la Forêt et de l'Eau, Région SUD

« Je voudrais souligner l'importance du réseau dans les dynamiques territoriales et les échanges de bonnes pratiques [...] Il y aura un tout dernier appel à projet pour clôturer la programmation FEDER Alpes et les sommes résiduelles qui sont autour de 2,5 millions d'euros seront ciblées sur les risques naturels. L'appel à projet devrait ouvrir autour de début 2026 et avec une éligibilité des dépenses qui reste très large et qui devrait être redéfinie. [...] Une approche d'animation qui peut gagner à s'adosser à d'autres démarches territoriales. Je pense que la GIRN a tout intérêt à croiser la démarche Espace Valléen car il n'y a pas tant de sujets sur lesquels nous avons des moyens d'animations. »

Marie-Noëlie DESAGE

Service Montagne et Fleuves, Direction de l'Aménagement du Territoire, de l'Accès au Numérique et de la Montagne, Région AuRA

« Cette année, nous avons une visibilité meilleure et nous devrions pouvoir continuer à soutenir cette démarche [GIRN] que ce soit l'animation du PARN ou les territoires en co-financement avec nos partenaires et en particulier l'appel à projet FEDER-Alpes qui va sortir. En marge de cela, nous sommes engagés dans le plan d'adaptation au changement climatique (PACC) et notamment dans les premières actions qui émergent pour les risques, entre autre le soutien aux démarches de gestion intégrée mais aussi leur pérennisation notamment l'animation sur les territoires. »

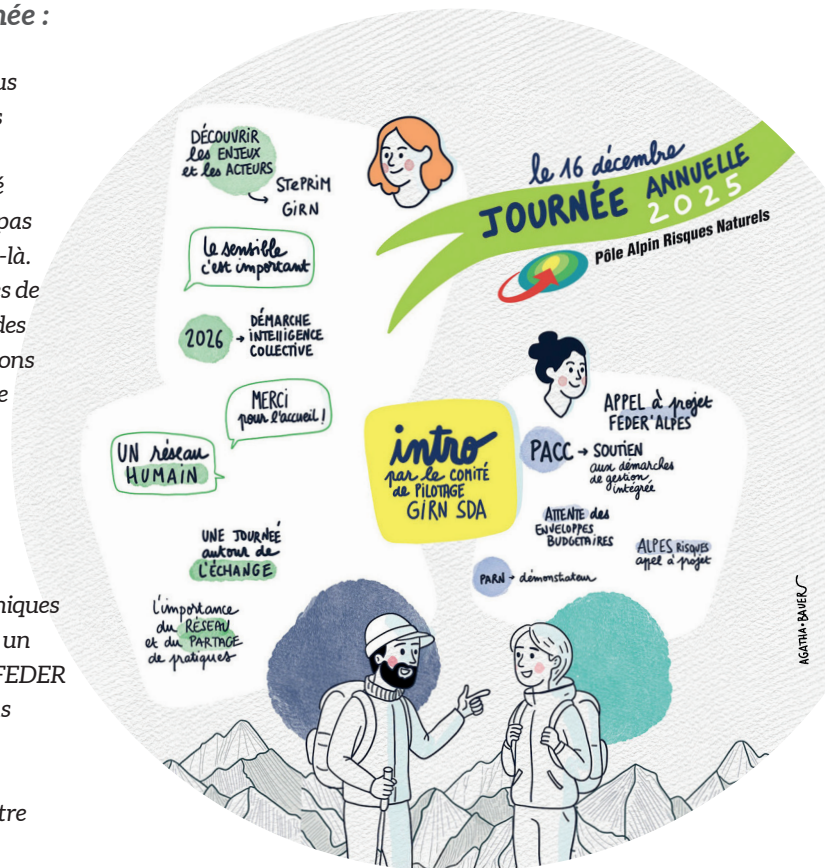
Sylvie VIGNERON

Commissariat au Massif des Alpes, ANCT

« Au niveau du PACC, la thématique risque n'est pas exclusivement vue comme une thématique mais il faut rajouter et insister sur le fait qu'elle est mise au niveau de la gouvernance et ce n'est pas rien. Cela veut bien dire le sens que ça prend par rapport au territoire de demain dans toutes ses dimensions. »

Stéphane RENE

Commissariat au Massif des Alpes, ANCT



« [La GIRN est] un réseau qui se construit avec les territoires et qui est accompagné par l'ensemble du comité de pilotage année après année. »

Florence MARCHON

Directrice du PARN

« Nous avons comme perspective de dynamiser la démarche de stratégie territoriale que l'Etat porte et de voir STePRiM dans quelles mesures ces deux démarches-là ont des capacités à converger à la fois d'un point de vue de la programmation mais aussi et avant tout de la phase de décision. L'objectif est de tisser plus de liens avec le réseau GIRN, dans une perspective de développement conjoint de la STePRiM au niveau national, c'est-à-dire au-delà même du massif des Alpes. Je suis satisfait que les Pyrénées soient présentes mais c'est aussi tous les autres massifs français. »

Philippe RAVIOL

Direction Générale de la Prévention des Risques, Ministère de la transition écologique

Table ronde

Diagnostic de vulnérabilité du territoire au risque feu de forêt en lien la force d'une gouvernance et d'un partenariat engagés.

Intervenants :

Pierre BARRUCAND - Vice -Président de la CCVT en charge des risques naturels

Carla LOIREAU - Chargée de mission risques naturels à la CCVT

Caroline BROBECKER - Cheffe du Service ONF/RTM Haute-Savoie

Bruno ROY - Chargé de mission forêt/bois DDT Haute-Savoie

Capitaine Yoan MEYNCKENS - SDIS Haute-Savoie

Pascal SYLVESTRE - CNPF

Contextualisation

Depuis 2020, la Communauté de communes des Vallées de Thônes est entrée dans une démarche de GIRN et sa programmation a été renouvelée en 2023 avec un axe « Améliorer la connaissance sur les risques naturels sur le territoire, dans un contexte de changement climatique » avec un focus sur le risque feu de forêt. Cela découle d'un constat commun des élus et des techniciens qui observent une forêt de plus en plus fragile avec la propagation des scolytes, mais aussi une augmentation des épisodes de fortes chaleurs et de sécheresses. Cela impacte la vente du bois et toute la filière mais révèle aussi une vulnérabilité croissante au risque de feux d'espaces naturels (ex : feux sur la dent de Cruet). L'étude s'est donc concentrée sur une question : comment le risque pourrait-il apparaître sur le territoire et comment s'en prémunir ?

Diagnostic

La forêt recouvre plus de 50% du territoire soit 184 km² avec 27% sur une pente supérieure à 28%. Le relief marqué de cette intercommunalité montagnarde rend difficile l'accès aux massifs. Néanmoins le territoire reste soumis à une fréquentation touristique marquée. La forêt joue un rôle important dans l'économie locale avec l'exploitation du bois mais aussi dans la protection face aux risques naturels (avalanches et chutes de blocs) pour à minima 18% de la surface forestière selon une étude de l'ONF de 2013.

Le risque de feux d'espaces naturels étant émergeant sur la zone, il n'y a pas de structuration en termes de DFCI. Néanmoins une démarche est en cours au niveau départemental. Une méthode de calcul de l'aléa

a d'ores-et-déjà été mise en place. Elle prend en compte la cartographie de la végétation, la pente/exposition/altitude, l'impact climatique et l'impact de réserve utile. La cartographie n'a pas été évidente car il existe peu de données, et qu'elles sont difficiles à obtenir au format SIG. Les cartes dont le PPR (informations aléas naturels) d'aléa et d'enjeux finales agrègent donc diverses bases de données. Des réunions ont été mises en place avec élus et techniciens de l'ONF, SDIS, DDT, RTM et CNPF afin d'obtenir les informations les plus précises possibles.

Etat Actuel et Projections

Les cartographies réalisées permettent de représenter l'état des lieux ainsi que des projections (horizons 2030 et 2050) pour les peuplements et leur vulnérabilité, l'aléa subi/induit et le risque de feu d'espaces naturels. Cela permet d'avoir une approche plus rigoureuse de ce que ce risque représente pour le territoire avec la prise en compte d'un impact croissant du changement climatique tout en gardant des incertitudes à une échelle fine.

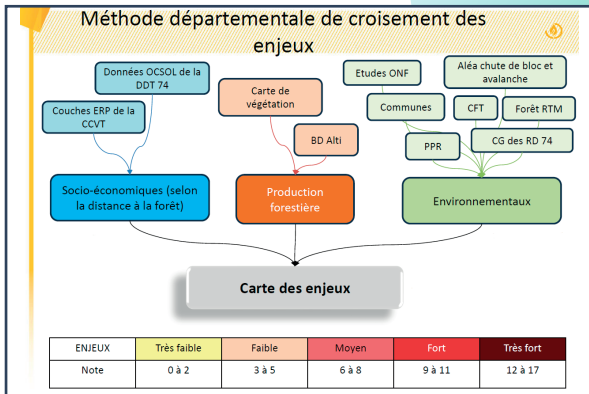
Un autre défi, pour la suite, est celui de la stratégie de gestion du risque qui ne peut pas être la même que dans d'autres territoires tels que la Gironde. Tout d'abord, la pente complique l'accès et les interventions.

Ensuite, un feu en montagne est toujours très visible de l'aval et donc peut susciter une attente de réponse des autorités de la part de la population, alors qu'il ne représente pas de risque. **La communication à adopter est donc différente et spécifique sur les territoires de montagne.**

avec le changement climatique :



© LA Seille-Poinne Percée

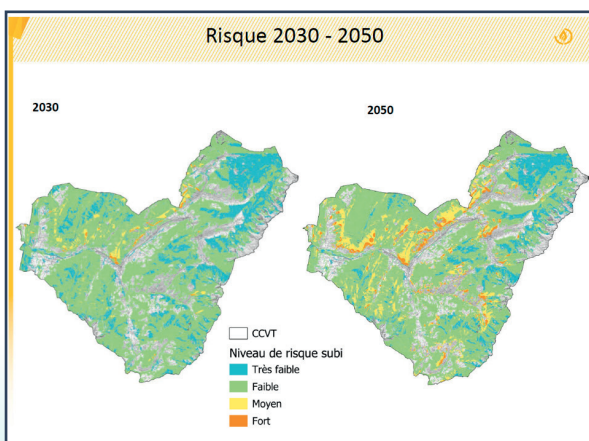


Source : CCVT

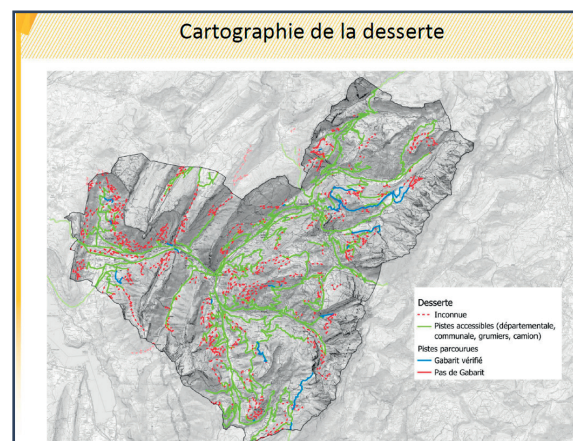
Stratégie DFCI

La question de la gestion des feux d'espaces naturels est également liée à la question de l'accessibilité et de la desserte afin de permettre, dans les meilleures conditions de sécurité, l'intervention des sapeurs-pompiers. Dans le cadre du schéma de desserte, le territoire a établi un zonage de desserte en 2013 par

découpage en sous-massif qui pourrait servir pour la réalisation du plan d'action. Ce plan, en cours d'élaboration, permettrait d'identifier et prioriser les dessertes permettant d'accéder à des secteurs apparaissant comme plus exposés, ou avec des enjeux.



Source : CCVT



Visite de terrain

La GIRN en action : quelles articulations entre les acteurs locaux sur les risques inondation et chute de blocs ?



Forêt protection
 CONTRE quoi? → chute de blocs
 → DENSITÉ → STRUCTURE ETAGÉE → ESSENCES + pentes

2

La 1^{ère} PROBLÉMATIQUE
 ↳ mettre d'accord tous les propriétaires
 DONC → FIETS ARBRES EN TRAVERS
 SYSTÈME de protection MIXTE

LA GIRN en action

Travaux
 Déboisement
 Enrochement du LIT
 CAISSONS, végétalisés
 VIEUX PONT
 CONSTRUCTION du mur (à côté d'une église) → CLASSEE

le Nom
 3 BASSINS versant
 2 objectifs → Prévention INONDATIONS → RESTAURATION de la continuité ÉCOLOGIQUE
 THÔNES → Atai risque INONDATION
 ELARGISSEMENT du NOM
 Laisser du GABARIT

1

Visite De terrain
 avec CORALIE et JÉRÉMIE

TOURNÉE ANNUELLE 2025
 Pôle Alpin Risques Naturels





TAGIRN /

Territoires Alpains de Gestion Intégrée
des Risques Naturels

- P.10 Les TAGIRN - Territoires Alpains de Gestion Intégrée des Risques Naturels : Etat des lieux et perspectives
- P.11 Parc Naturel Régional des Baronnies provençales (05, 26)
- P.12 Communauté de Communes de Serre-Ponçon (04, 05)
- P.13 Syndicat Mixte Inondations, Aménagement et Gestion de l'Eau Maralpin (06, 04, 83)
- P.14 Parc Naturel Régional du Queyras (05)
- P.15 Grenoble Alpes Métropole (38)
- P.16 Communauté de Communes de la Vallée de l'Ubaye Serre-Ponçon (04)
- P.17 Communauté de Communes des Pays d'Evian Vallée d'Abondance (74)
- P.18 Communauté de Communes des Vallées de Thônes (74)
- P.19 Communauté de communes Serre-Ponçon Val d'Avance (04, 05)
- P.20 Durance Lubéron Verdon Agglomération (04, 83)
- P.21 Nice Métropole Côte d'Azur (06)
- P.22 Syndicat Mixte du Bassin Versant de l'Arly (73, 74)
- P.23 Communauté de Communes du Briançonnais (05)

Bilan 2025



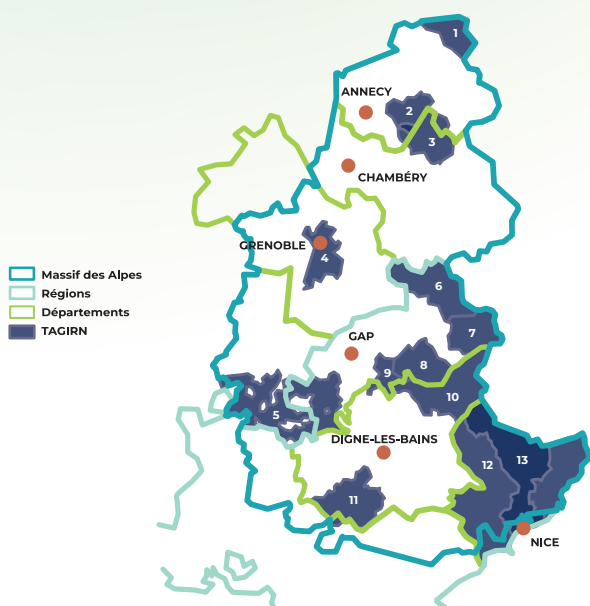
P/ 24

/ Focus
Le massif Pyrénéen
à l'honneur : *Témoignage*
du territoire de la CCPHG

TAGIRN / Territoires Alpins de Gestion Intégrée des Risques Naturels 2025

Olivier Cartier-Moulin, chargé de mission GIRN/RESAlpes,
olivier.cartier-moulin@risknat.org

À la suite de leurs candidatures aux appels à propositions de 2025, 4 nouveaux territoires alpins ont été retenus et sont maintenant soutenus par la programmation FEDER. Cela porte à 13 le nombre de territoires accompagnés par le PARN et nous sommes désormais présents dans tous les départements alpins pour la première fois depuis le lancement du programme GIRN.



1. Communauté de Communes Pays d'Évian Vallée d'Abondance
2. Communauté de Communes Vallée de Thônes
3. Syndicat Mixte du Bassin Versant Arly
4. Grenoble-Alpes Métropole
5. PNR des Baronnies provençales
6. Communauté de Communes du Briançonnais
7. PNR du Queyras
8. Communauté de Communes Serre Ponçon
9. Communauté de Communes Serre Ponçon Val d'Avance
10. Communauté de Communes Vallée de l'Ubaye Serre Ponçon
11. Durance Lubéron Verdon Agglomération
12. SMIAGE
13. Nice Métropole Côte d'Azur

En 2025, les territoires du réseau GIRN / STEPRIM se sont retrouvés comme chaque année lors des journées techniques qui se sont déroulées à Chichilianne dans le Trièves, les 25 et 26 juin 2025. 24 participants ont pu nourrir de riches échanges. Cette année, nous avons eu le plaisir de recouper deux dynamiques portées par le PARN. D'un côté le projet IMAGINALP avec les journées relais et de l'autre l'accompagnement des territoires avec le dispositif TAGIRN. Cela permet d'offrir une vitrine sur les « journées relais » afin que les territoires puissent s'en saisir à leur tour.

Plusieurs thématiques ont été traitées en réponse aux besoins exprimés par les territoires :

- Surveillance - Méthodes d'observation et d'analyse en télédétection satellitaire et terrestre : quels usages possibles par les territoires ?
- Risque Acceptable - Modélisation du risque acceptable du groupe de travail C2ROP sur les risques gravitaires et les infrastructures linéaires
- Assurabilité - Méthodes d'observation et d'analyse en télédétection satellitaire et terrestre : quels usages possibles par les territoires ?

Perspectives 2026 pour l'élargissement du réseau de territoires

D'après les échanges prospectifs menés par le PARN en 2026, plusieurs territoires se montrent intéressés à déposer un dossier au prochain appel à proposition :

- > Le Parc naturel régional du massif des Bauges
- > La Communauté de communes du Grésivaudan
- > L' Agglomération du grand Chambéry
- > La Communauté de Communes de la Matheysine
- > La Communauté de Communes du Trièves
- > La Communauté de Communes de l'Oisans
- > La communauté de Communes Alpes Provence Verdon



Parc Naturel Régional des Baronnies provençales (05, 26)

104 COMMUNES / 31 164 HABITANTS

Caroline JEAN-PIERRE - Chargée de mission Risques naturels et Natura 2000 - cjeanpierre@baronnies-provencales.fr

Vincent JACQUEMART - Vice-Président Environnement, forêt & transition



État des lieux 2025

AXE 1

Plan d'action concerté pour la gestion intégrée du risque incendie dans le massif du Nyonsais et du Haut-Nyonsais

- Sélection d'un groupement de prestataires
- Diagnostic du territoire (aléas, enjeux vulnérables, foncier, multirisque, enjeux écologiques et paysagers, étude pastorale, climat, DFCI existante)

AXE 2

Sensibilisation aux risques naturels des Baronnies provençales et culture du risque

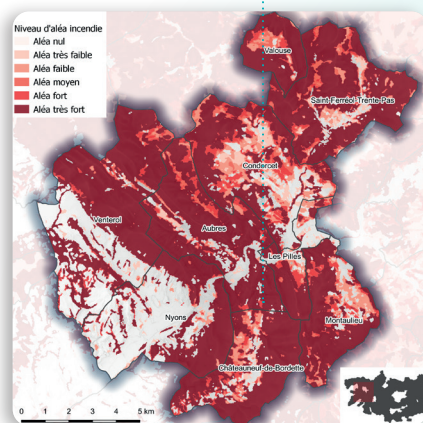
- Création d'un livret-jeu sur les risques naturels
- Déploiement sur le terrain d'écoguides « ambassadeurs pour la prévention des risques naturels » en saison estivale
- Formation des élus et des acteurs touristiques et pédagogiques aux risques naturels
- Animations pédagogiques de sensibilisation aux risques naturels dans les écoles et les collèges



Perspectives 2026

AXE 1

- Réunions de concertation avec les acteurs du territoire : 15 projets de gestion du risque incendie
- Études des impacts écologiques et paysagers



AXE 2

- Déploiement des écoguides pour la saison estivale 2026
- Création d'un jeu immersif et pédagogique
- Animations pédagogiques et formations
- Élaboration d'un plan de communication de crise du Parc des Baronnies provençales



Qu'est-ce que la GIRN vous a apporté ?

- > De l'ingénierie « risques naturels » et un accompagnement pour les élus du territoire
- > Un réseau d'agents territoriaux et de chercheurs travaillant sur les risques naturels
- > Une présence humaine (écoguides + chargée de mission) et une communication pour la prévention des risques naturels sur le territoire
- > Des animations pédagogiques en milieu scolaire
- > De la formation aux élus et acteurs touristiques et pédagogiques
- > Des outils de sensibilisation innovants
- > De l'expertise et une concertation territoriale pour la réalisation d'un plan d'action de gestion intégrée du risque incendie dans un massif



Communauté de communes de Serre-Ponçon (04, 05)

17 COMMUNES / 16 800 HABITANTS

Philippe JASSERAND - p.jasserand@ccserreponcon.com

Jean-Marie BARRAL, Vice-président de la CCSP et Maire de Châteauroux-les-Alpes



État des lieux 2025

Action 1 (AXE 2)

Dispositif de surveillance des crues et des pluies intenses

121 200 € HT

Action 2 (AXE 3)

Elaboration du Plan intercommunal de sauvegarde et formation des élus, information de la population

45 700 € TTC

Action 3 (AXE 6)

Travaux de restauration de la digue des Moulettes sur la commune de Chorges

250 000 € HT



Perspectives 2026

- Poursuite et finalisation des 3 actions > mai 2026
- Phase opérationnelle de la STEPRIM 2026-2028



Qu'est-ce que la GIRN vous a apporté ?

Action 1

- Anticipation des phénomènes (données terrestres et informations radar Météo France complémentaires)
- Préparation des systèmes d'alerte à la population
- Liens avec d'autres projets et les territoires voisins : INTERG ALCOTRA TERRES MONVISO + REA(c)TIVE

Action 2

- Soutien financier essentiel des actions liées à la culture du risque
- Implication des élus dans la STEPRIM (évaluation du risque, préparation à la gestion de crise...)

Action 3

- Solution fondée sur la nature spécifique et transposable
- Externalités positives : conservation du patrimoine, valorisation d'un savoir-faire, préservation des habitats écologiques



Syndicat Mixte pour les Inondations, l'Aménagement et la Gestion de l'Eau maralpin (06, 04, 83)

183 COMMUNES / 1,1M D' HABITANTS

Raphaëlle DREYFUS - Responsable du pôle hydrométéo et gestion de crise - r.dreyfus@smiage.fr
Charles Ange GINESY - Président du SMIAGE



État des lieux 2025



©SMIAGE

GESTION DE CRISE

- Formations multiples de communes
- Préparation à la réalisation d'exercices de gestion de crise
- Réalisation d'exercices de gestion de crise pour
 - Le territoire de la CASA : 10 communes rurales du moyen pays + test du PICS de l'agglomération. Zoom sur les transmissions en crise
 - Le territoire aval de la CARF : petites et moyennes communes littorales et du moyen pays + test du PICS en cours d'élaboration par l'agglomération.

KIT DE CRISE

- Fourniture de Kits de Crise pour les EPCI et communes volontaires
- Objectif ? Armer les cellules de crise, les centres d'accueil
- Réception de matériel par les EPCI, réparties entre les communes
 - Communications : radios, talkies-walkies, mégaphones... en cours d'élaboration par l'agglomération.
 - Centres d'Accueil : Lits de camps, trousse et mallettes de secours, cordes à lancer, panneaux de signalisation
 - Réseaux : Générateurs de secours, lampes torches, batteries externes.



©SMIAGE



Perspectives 2026

Développement du volet étude et instrumentation pour une meilleure compréhension du glissement de terrain du Breuil à Puget-Théniers :

- Instrumentation envisageable
- Étude du comportement du versant dans un contexte hydrogéologique et géologique particulier - Contexte : enjeu important avec le fleuve Var



Qu'est-ce que la GIRN vous a apporté ?

- > Un partage de connaissances, d'actions réalisées sur les thématiques risques, et un partage de bonnes pratiques → la mise en réseau
- > La pérennisation d'actions en cours pour stabiliser les outils utilisés par les communes → un levier financier indéniable



Parc Naturel Régional du Queyras (05)

11 COMMUNES / 5 500 HABITANTS

Bérengère CHARNAY - Chargée de mission risque - b.charnay@pnr-queyras.fr

Jeanne FAVIER - Conseillère municipale



État des lieux 2025

Action 1

Deux exercices de gestion de crise communale sur les communes de Ceillac et d'Abriès-Ristolas et un RETEX sur la gestion de crise du 1er déc 2023 avec les 4 communes du Guillestrois (IRMa)



Action 2

Deux exercices d'évacuation de camping sur les communes d'Eyglies et de Molines (Penons Conseils)

Action 3

Un travail de trame commune de DICRIM proposée aux communes du Queyras (Cypès) d'un savoir-faire, préservation des habitats écologiques.

Action 4 Réalisation de dessins humoristiques sur les risques rencontrés en montagne l'été et l'hiver à destination des visiteurs autour

de 3 thèmes :
le voyage en voiture,
son séjour et ses
activités sportives

Action 5

Conception d'un spectacle sur les risques naturels dans le Guillestrois Queyras sous forme de plateau TV avec des séquences d'improvisation traitant des bons comportements avec humour



Pour plus d'info :
www.pnr-queyras.fr/vacances-queyras-securite

Action 6

Embauche de 2 écocardes l'hiver pour la sensibilisation des pratiquants au risque avalanche et dérangement de la faune sauvage - conception d'outils de sensibilisation et location d'un film et d'un escape game des habitats écologiques.



Perspectives 2026

Action 1

Poursuite des exercices de gestion de crise communale (5) et diffusion du RETEX auprès des autres communes du Queyras

Action 2

3 exercices d'évacuation de camping

Action 3

Rédaction de DICRIM à partir de la trame commune validée pour les communes volontaires

Action 4

Diffusion des dessins humoristiques (site internet, réseaux sociaux, auprès des professionnels du tourisme)

Action 5

Programmation de 3 spectacles (16 janvier à Arvieux, 05 février à Guillestre et 14 mars à Ristolas)

Action 6

Embauche de 2 écocardes l'hiver 2025-2026 sur les mêmes missions volontaires



Qu'est-ce que la GIRN vous a apporté ?

- > Un soutien financier important sur des actions et sur 3 emplois (2 saisonniers et l'animatrice GIRN à l'année)
- > Un réseau d'acteurs sur le territoire (via les actions) et à l'échelle régionale (via le PARN et autres TAGIRN)

- > Une complémentarité aux actions du PAPI du BV Guil
- > Des actions de sensibilisation multi-risques innovantes (théâtre)
- > Un travail avec des publics différents : élus, vacanciers, habitants, scolaires...

Grenoble Alpes Métropole (38)

49 COMMUNES / 450 000 HABITANTS

Bertrand MARION - Chargé de Mission Risques, Pôle Aménagement du Territoire - bertrand.marion@grenoblealpesmetropole.fr

Jean-Yves PORTA - Conseiller délégué aux risques naturels et technologiques



État des lieux 2025

Objectif 1

Améliorer la prise en compte des risques, leur prévention et leur gestion

- Finalisation du diagnostic du Charmeyran en vue de la rédaction de préconisations pour un meilleur fonctionnement du torrent
- Le superviseur des torrents métropolitains a été amélioré et des tarages ont été effectués afin d'améliorer la précision des débits

Objectif 4

• Finalisation et approbation du PICS (convention comprise) : production interne avec l'AMO du Cerema. Animation de plusieurs COPIIL et de nombreuses réunions en interne et avec les partenaires. 2^{ème} PICS métropolitain de France.

- Réalisation d'un exercice de test du PICS
- Echange auprès d'entreprises sensibles pour la mise en place de Plans d'Anticipation Graduée (PAG)

Objectif 6

Diffuser l'expérience et partager les outils et développements à l'échelle du massif

- Nombreuses présentations des actions faites auprès de différents publics (présentation du PICS)



Objectif 2

Développer et mettre à disposition des outils de gestion des risques

- Analyses fines de vulnérabilité sur plusieurs bassins versants du territoire (Drac, Vernon, Lavanchon, Domeynon...) avec une nouvelle méthodologie (superficie des enjeux)

- Formations internes et externes à l'usage de l'Application Cartographique D'aide à la gestion de Crise (ACDC)
- Mise à jour de l'application et ajout d'une nouvelle fonctionnalité d'export de données
- Développement d'une méthodologie pour l'analyse de la vulnérabilité des mobilités



Objectif 5

Accroître la culture du risque de la population et communiquer sur les risques et les bons réflexes

- Création d'une version grand public du PICS (mis en ligne) et création d'une page PICS sur le site de la Métropole
- Communiqué, interview des élus et parutions de presse suite à l'exercice PICS



Perspectives 2026

Objectif 1

- Installation de 2 nouvelles stations de mesure des débits (ainsi que le déplacement d'une) et amélioration des équipements sur l'ensemble du parc
- Travail sur les interactions entre aléa feu de forêt, forêts de protection et changement climatique

Objectif 4

- Formation à l'activation du PICS en interne Métropole et aux élus et services des communes et présentation aux acteurs locaux de la crise
- Réalisation d'un exercice PICS
- Déploiement de nouveaux PAG sur le territoire (Vernon, Domeynon...)

Objectif 2

- Nouveaux cursus de formation à ACDC
- Mise à jour de données avec de nouvelles connaissances aléas (feu de forêt...) et géolocalisation des moyens du PICS
- Réalisation d'une étude de la vulnérabilité des voiries
- Création d'une application de connaissance des aléas et des vulnérabilités dédiée aux services de la Métropole

Objectif 5

- Communication du PICS aux agents métropolitains et à la population (suite à l'exercice PICS à venir notamment)

Objectif 6

- Echange et partage d'expériences dans le cadre de la GIRN et à l'échelle nationale



Qu'est-ce que la GIRN vous a apporté ?

- > Objectif 1 : La création d'un superviseur des torrents métropolitains. Depuis cette année, il intègre de nouvelles fonctionnalités et les mesures sont plus précises pour une meilleure utilisation en gestion de crise.
- > Objectif 2 : Utilisation d'un outil cartographique commun à l'échelle du territoire, performant et facilement accessible - Connaissance fine de la vulnérabilité du territoire
- > Objectif 3 : Mieux identifier les secteurs sensibles aux mouvements de terrain pour y adapter l'urbanisme

- > Objectif 4 : Disposer d'un plan permettant le rétablissement des compétences métropolitaines et d'assurer la solidarité intercommunale en crise. Mettre à disposition des acteurs locaux des outils opérationnels d'anticipation des crises (PAG)
- > Objectif 5 : Une information accessible à la population et un partage des expériences et travaux entre collectivités à l'échelle du massif et nationale



Communauté de Communes de la Vallée de l'Ubaye Serre-Ponçon (04)

13 COMMUNES / 7800 HABITANTS / 46 000 LITS TOURISTIQUES

Maëva CORTIER - Chargée de mission STePRiM - mcortier@ccvusp.fr

Jean-Michel TRON - Vice Président en charge de l'Environnement



État des lieux 2025

AXE 1 Amélioration de la connaissance et de la conscience du risque

Action 11

- Déploiement de la Garde-Régionale Montagne
→ Sensibilisation des pratiquants de la montagne (ski de randonnée, raquettes...) au risque avalanche et au dérangement de la faune en hiver

Action 9

- Animations scolaires
→ Sciences Tour Ubaye sur le risque d'inondation et de crue torrentielle et création d'un livret d'activités



AXE 3 Alerte et gestion de crise

Action 3

- Plans communaux de sauvegarde
→ Finalisation de 11 PCS/13 et impression de cartographies opérationnelles

AXE 5 Action et travaux sur les biens visant à réduire leur vulnérabilité

Action 4/5

- Etudes de danger
→ Lancement de 2 études de danger sur les digues du Parpaillon et du Bachelard et 1 diagnostic des digues du Riou Versant



Perspectives 2026

AXE 1

Action 1 à 6 : Diagnostic des risques et construction d'un programme opérationnel

Action 9 : Animations scolaires Risques/Faune

Action 11 : Médiation montagne saison 25/26

AXE 2

Prévision et surveillance des risques naturels

Action 3 : Modernisation des systèmes de surveillance 20

AXE 3

Action 1 : PICS Plan Intercommunal de Sauvegarde

Actions 2 et 3 : Exercices de gestion de crise communaux et intercommunaux

AXE 5

Action 1 : PPRE

Action 5 : Etude de danger des digues des Galamonds

Action 7 : AVP Confortement des digues d'Abriès



Qu'est-ce que la GIRN vous a apporté ?

- > Dispositif Garde Régionale Montagne proposé par la Région
- > Partage d'expérience avec les autres territoires GIRN
- > Actions à l'échelle du territoire
- > Financements à hauteur de 80% (FEDER Massif des Alpes, FPRNM, Région Sud)

Communauté de communes des Pays d'Évian Vallée d'Abondance (74)

22 COMMUNES / 42 500 HABITANTS

Antoine CHESSEL – Chargé de mission Risques majeurs – antoine.chessel@cc-peva.fr

Karole BONTAZ – Vice-présidente Communication, gestion des bâtiments et des risques



État des lieux 2025

- Réalisation, avec appui d'un bureau d'étude, du plan intercommunal de sauvegarde (PICS), outil de gestion de crise de la collectivité
- Mise en place d'un exercice de gestion de crise en interne et sensibilisation des agents de la collectivité
- Sensibilisation des scolaires via la diffusion de films sur les risques naturels en montagne avec intervention d'un chercheur du CNRS
- Sensibilisation du grand public via la diffusion de films sur les risques naturels en montagne avec intervention d'un chercheur du CNRS



Perspectives 2026

- Acquisition d'une maquette de bassin-versant pour la formation et sensibilisation du public et des agents
- Acquisition de stations de mesures des cours d'eau pour renforcer la surveillance
- Formation des intervenants de la CCPEVA aux risques naturels via les journées relais du PARN
- Mise en place d'exercices de gestion de crise à plus large échelle (élus et communes)
- Réalisation de la 2e phase d'une étude hydraulique sur un secteur problématique



Qu'est-ce que la GIRN vous a apporté ?



- > Réseau de connaissance et d'acteurs
- > Des bonnes pratiques réalisées sur d'autres territoires à retranscrire et adapter
- > La réalisation par le PARN d'une étude risques et tourisme, incluant un plan d'action de sensibilisation

Communauté de communes des Vallées de Thônes (74)

12 COMMUNES / 19 000 HABITANTS

Carla LOIREAU - Chargée de mission risques naturels - risquesnaturels@ccvt.fr
Pierre BARRUCAND - Vice Président Risques Naturels



État des lieux 2025

AXE 1

Préparation à la gestion de crise

- 2 exercices de gestion de crise (préparation et animation)
- 4 communes accompagnées sur la mise à jour de leur dispositif de gestion de crise
- Elaboration du Plan Intercommunal de Sauvegarde (PICS) et encadrement d'un stage de 6 mois
- Réflexion sur l'acquisition de matériel de communication pour la gestion de crise (radios).

AXE 2

Sensibilisation de la population

- 160 élèves sensibilisés (primaire et collège)
- Création d'un outil support des actions de sensibilisation : maquette d'un territoire de montagne. Utilisation devant divers publics
- Organisation de sessions de formation aux gestes qui sauvent gratuites pour les habitants + exposition sur les risques affichée dans le hall pendant un mois ;

AXE 3

Amélioration de la connaissance

Lancement de l'étude sur le risque feu de forêt



Perspectives 2026

AXE 1

- Arrêt d'une V0 du Plan Intercommunal de Sauvegarde avant les élections
- Formation des nouveaux élus (dispositifs de gestion de crise, système d'alerte, exercices communaux, ...) et organiser un exercice de crise intercommunal avec le SDIS et la gendarmerie
- Impression de cartes opérationnelles A0

AXE 2

- Poursuite des sensibilisations scolaires et élargir les sensibilisations à d'autres publics
- Finaliser 6 roll-up sur les risques naturels sur le territoire. Création d'un outil pédagogique

AXE 3

Finalisation du plan d'action DFCI



Qu'est-ce que la GIRN vous a apporté ?

- > Un poste de chargé(e) de mission risques naturels
- > Un accompagnement des communes qui a abouti à la mise à jour et l'harmonisation des dispositifs de gestion de crise
- > La création depuis 2020 d'une dynamique et une organisation avec les élus sur le sujet de la prévention des risques qui facilite la démarche
- > d'élaboration du PICS ;
- > La possibilité de créer des outils (maquette) et d'animer des sensibilisations du public
- > Une meilleure connaissance du risque (feu de forêt) et la possibilité de proposer un plan d'action anticipé et adapté au territoire
- > Un changement de perception sur la culture du risque.

Communauté de communes Serre-Ponçon Val d'Avance (04, 05)

16 COMMUNES / 7 813 HABITANTS

MEYSSONNIER Coline - Chargée de mission STePRiM - risques.naturels@ccspva.com

Clémence SAUNIER - Vice-Présidente en charge de la GeMAPI



État des lieux 2025

AXE 1

- Communication à destination des résidents du territoire et de la population touristique :



- Elaboration des DICRIM (en cours)
- Sensibilisation des collégiens (présentation en salle sur les risques naturels et sortie sur le terrain)

- Randonnées « Risques naturels » : pendant l'été et à l'occasion de la Journée Nationale de la Résilience

AXE 3

- Elaboration du Plan Intercommunal de Sauvegarde (en cours) | Financement FEDER

AXE 6

- Confortement d'ouvrages de protection contre les inondations

AXE 7

- Dépôt de dossier d'autorisation d'un système d'endiguement
- Suivi d'études de dangers, d'avant-projet, de projet et réglementaires
- Suivi de travaux



Perspectives 2026

AXE 1

- Lancement d'une étude sur les peuplements forestiers (interface entre villages et massifs)
- Poursuite des actions de communication

AXE 2

- Instrumentation de la rivière de l'Avance

AXE 3

- Poursuite de l'élaboration du PICS et réalisation d'exercices de sauvegarde

AXE 4

- Poursuite de l'élaboration du schéma directeur des eaux pluviales à l'échelle intercommunale

AXES 6 et 7

- Entretien de cours d'eau et de leurs ouvrages de protection contre les inondations
- Etudes et travaux sur les cours d'eau et dispositifs de protection du territoire



Qu'est-ce que la GIRN vous a apporté ?

- > Elaboration concertée de documents de gestion de crise
- > Sensibilisation multirisques des acteurs du territoire : Inondation, Torrentiel, Chute de blocs, Glissement, Etc.)
- > NB : Compte-tenu de la date de signature de la convention FEDER (août 2025), les actions co-financées par le FEDER qui ont été mises en oeuvre en 2025 dans le cadre de la STePRiM sont peu nombreuses.

Durance Lubéron Verdon Agglomération (04, 83)

25 COMMUNES / 68 500 HABITANTS

Fatoumata ABDOURAHMAN – Cheffe de projet GIRN – fabdourahman@dlva.fr
Gilles MEGIS – Vice-Président délégué au service sécurité civile et technologiques



TAGIRN
2024/2027



Actions menées dans l'esprit GIRN en 2025

Objectif 1

Diagnostic de la Maîtrise du Risque sur le Territoire de DLV Agglo

- Début de la réalisation de l'état des lieux des données cartographiques risques

Objectif 3

Sensibilisation et Éducation sur la Culture du Risque

- Mise en place de jours de sensibilisation "Mon agglo face aux risques majeurs" : Pièce théâtrale à destination du public jeune



Objectif 2

Organisation Intercommunale de Gestion de Crise (Constitution du PICS)

- Accompagnement des communes pour l'harmonisation des PCS et DICRIM
- Création et animation d'un réseau gestion de crise DLV Agglo
- Formation des élus, des personnels communaux et intercommunaux sur le rôle et les actions de chacun en situation de crise



Perspectives 2026

Objectif 1

Diagnostic de la Maîtrise du Risque sur le Territoire de DLV Agglo

- Construction des données manquantes

Objectif 3

Sensibilisation et Éducation sur la Culture du Risque

- Élaboration de scénarios et exercices de crise sur les risques majeurs
- Réalisation d'une photothèque mémoire du risque
- Mise en place d'un concours DLV Agglo DICRIM JEUNES pour le milieu scolaire, périscolaire ou extrascolaire
- Mise en place de 3 jours de sensibilisation en juin "Mon agglo face aux risques majeurs": village risques

Objectif 2

Organisation Intercommunale de Gestion de Crise (Constitution du PICS)

- Poursuite des actions 2025
- Organisation des compétences propres de l'agglomération pour la gestion des crises et élaboration du PICS
- Système intercommunal d'alerte à la population
- Installation de capteurs d'inondation et système de suivi météorologique



Pourquoi avez-vous rejoint le réseau TAGIRN ?

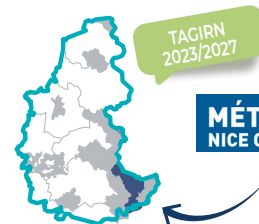
- > Partager des bonnes pratiques entre territoires GIRN.
- > Monter en compétence grâce au réseau d'experts.
- > Mutualiser des outils, méthodes et retours d'expérience.
- > Renforcer la résilience et la culture du risque sur le territoire.

Nice Métropole Côte d'Azur (06)

51 COMMUNES / 568 600 HABITANTS

Océane ANTHONY – Chargée d'animation et de suivi des actions du TAGIRN –
oceane.anthony@nicecotedazur.org

Ladislav POLSKI – Vice-Président délégué à la prévention des Risques Majeurs



Actions menées dans l'esprit GIRN en 2025

AXE 1- Coordination territoriale et animation du projet

- Prise de poste d'une chargée de mission dédiée à l'animation du TAGIRN au sein de la Direction de la Prévention des Risques Majeurs (DPRM).
- Coordination inter-directionnelle pour le suivi administratif, technique et financier des opérations cofinancées.

AXE 2 – Systèmes de communication résilients

- Acquisition et déploiement de 6 valises tactiques Wi-Fi satellitaires (dites bulles Wifi) permettant un accès Internet autonome en situation de crise.
 - Équipements installés sur les communes de Nice, Colomars, Lantosque, Saint-Martin-Vésubie, Saint-Sauveur-sur-Tinée, Saint-Etienne-de-Tinée.
 - Premiers tests réalisés en lien avec les services opérationnels et la DSI.

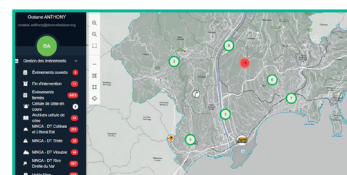


AXE 3 – Acquisition d'un outil de gestion de crise / main courante

- Lancement et déploiement du logiciel JAGUARDS (hyperviseur de crise, astreintes et suivis des interventions).
- Paramétrage adapté aux besoins des services de la Métropole.
- Actuellement 8 communes formées et plus de 1300 profils créés.

AXE 4 – Étude gravitaire

- Etude menée par le BRGM afin de développer un outil d'analyse et de prévision des mouvements de terrain conventionnée avec l'Agence de Sécurité sanitaire, environnementale et de gestion des risques (ASSEGR).
- Acquisition de cartographie de probabilité de déclenchement d'un glissement terrain.



AXE 5 – Aide à la maîtrise d'ouvrage (AMO) PICS :

- Lancement du marché d'assistance juridique pour le PICS.



Perspectives 2026

AXE 1 – Mise en oeuvre de l'AMO PICS :

- Préparation et approbation de la première version du PICS métropolitain.
- Organisation d'un exercice de crise à l'échelle métropolitaine grande nature.

AXE 2 – Sensibilisation et culture du risque :

- Implantation de panneaux et création de 2 itinéraires pédagogiques sur les risques naturels (crues, inondations, aléas torrentiels...) à Roquebillière et Saint-Martin-Vésubie.
- Devoir de mémoire et sensibilisation post-catastrophe.

AXE 3 – Renforcement de JAGUARDS :

- Montée en puissance de JAGUARDS comme main courante / hyperviseur de crise dans le cadre de la mise en oeuvre du PICS à l'échelle des 51 communes.

AXE 4 – Instrumentation de cours d'eau :

- Installation de 2 stations hydrométriques et 1 pluviomètre à Saint-Martin Vésubie pour surveiller en temps réel la Vésubie et ses affluents pour alerter en cas de dépassement de seuils.

Pourquoi avez-vous rejoint le réseau TAGIRN ?

Structuration et coopération :

Afin de bénéficier d'un cadre structurant et d'inscrire nos actions dans une dynamique alpine cohérente, en lien avec les autres territoires exposés.

- Partager nos outils et méthodes avec d'autres collectivités confrontées à des risques similaires.

Retours d'expérience :

- Valoriser les expériences dans un réseau interterritorial afin de nourrir les bonnes pratiques.

Financement :

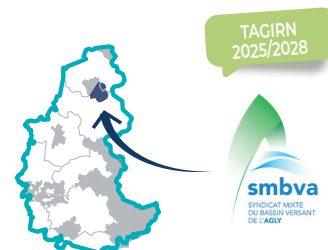
- Accéder à un cofinancement FEDER structurant pour accélérer la mise en oeuvre du PICS et concrétiser des projets porteurs.

Syndicat mixte du bassin versant de l'Arly (73, 74)

25 COMMUNES / 50 000 HABITANTS

Sophie LECACHER - Directrice du SMBVA - sophie.lecacher@riviere-arly.com

Umberto DIMASTROMATTEO - Président



Actions menées dans l'esprit GIRN en 2025

- Lancement du programme d'actions GIRN Arly 2025-2028
- Structuration des actions du programme (rédaction de cahiers des charges, prise de contact, information des collectivités)
- Participation, en tant que site pilote, au programme X-RISK – CC porté par AURA-EE et le PARN. Ce programme vise à renforcer les capacités d'adaptation et la résilience des territoires, face aux phénomènes météo extrêmes.
- Maîtrise d'ouvrage de la gestion concertée des apports du glissement et du torrent du Bersend sur la commune de Beaufort: mise en oeuvre de travaux, recherche de financements, définition d'une stratégie de gestion durable du site, en partenariat avec l'Etat, le Département, la commune de Beaufort et EDF



Perspectives 2026

- Vidéo sur les crues et interactions avec les risques sur le bassin versant
- Appui aux collectivités (communes et EPCI) dans la mise à jours et construction des outils de gestion de crise et d'information
- Mise en place d'une plateforme numérique de suivi des crues sur le bassin versant



Pourquoi avez-vous rejoint le réseau TAGIRN ?

- > Nécessité d'élargir le prisme de gestion en tenant compte des interactions entre les risques présents sur les territoires de montagne : « au quotidien, la GEMAPI n'interagit pas seulement avec les risques d'inondation, mais avec tous les risques du territoire »
- > Nécessité de mettre en oeuvre des actions relatives à l'amélioration de la gestion de crise auprès de toutes les collectivités situées sur le bassin versant Arly (25 communes et 4 EPCI)
- > Nécessité de développer la culture du risque auprès de la population locale



Communauté de communes du Briançonnais (05)

13 COMMUNES / 20 000 HABITANTS

Raphaëlle DREYFUS - Responsable du pôle hydrométéo et gestion de crise - r.dreyfus@smiage.fr

Charles Ange GINESY - Président du SMIAGE



Actions menées dans l'esprit GIRN en 2025

- Finalisation des études règlementaires lancées durant la STePRIM d'Intention
- Etudes de danger des digues des Cros et du torrent du Fossa (lancées en 2021)
- Lancement des nouvelles actions :
 - Etudes de maîtrise d'œuvre pour les travaux du torrent de la Ruine à Val des Prés (7.1.d)
 - Etude sur la Guisane dans la traversée de Monétier les Bains (7.1.i)
 - Etudes environnementales sur le torrent des Gamattes à Val des Prés (7.2.i)
 - Campagne de sensibilisation des scolaires aux aléas naturels (1.2.d)
 - Rédaction du Plan Intercommunal de Sauvegarde (3.2)
- Travaux de protection à Névache (6.1)
- Gestion des travaux d'urgence consécutifs à 2 épisodes orageux estivaux.



Perspectives 2026

- Etudes et Amélioration de la connaissance des aléas (1.1)
 - Recensement des torrents busés
 - Analyse Lidar des stocks de matériaux dans les torrents
- Poursuite des actions de communication (1.2)
 - Campagne de sensibilisation des scolaires sur les 2 collèges et le Lycée
 - Sessions de formation des élus à la suite des élections
- Finalisation du Plan InterCommunal de Sauvegarde (PICS) (3.2)
- Campagne d'information sur les possibilités de réduction de la vulnérabilité du bâti. (5.2)
- Etude diagnostic du réseau de canaux en vue du confortement des dispositifs sur les zones de glissement (6.3)



Torrent des Gamattes,
30/06/2025, 15h30



Qu'est-ce que la GIRN vous a apporté ?



La Vachette,
30/06/2025, 18h00

- > Un réseau d'acteur :
 - Echanges techniques sur les spécificités de la gestion des risques naturels en contexte montagnard
 - Partages de données
- > Un lien avec la recherche :
 - Suivi des projets de recherche dans le domaine des risques via les journées SDA
- > Un complément de financement
 - Opérations d'investissement de la STePRIM financées à hauteur de 80%
 - Financements d'actions hors cadre STePRIM comme l'extension du réseau de capteurs de niveaux d'eau sur la Guisane et la Romanche

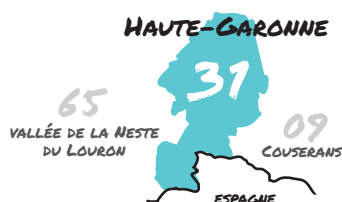
Le massif Pyrénéen à l'honneur :

témoignage du territoire de la Communauté de Communes Pyrénées Haut Garonnaises

Anouk FONDANAICHE - Chargée de mission risques naturels
Patrick LAGLEIZE - Vice-président en charge des espaces naturels

Au coeur des Pyrénées centrales

Région Occitanie



Superficie

630 km²

Territoire

2/3 ^{ALT > 700 M}

en milieu montagnard



16 000
habitants

76

communes

de 3 à 2250
habitants

La démarche STePRiM sur le territoire de la CCPHG

La décision de se lancer dans une démarche STePRiM pour l'EPCI vient du constat que le territoire est fortement touché par des aléas naturels (avalanche, éboulement, crue torrentielle, glissement de terrain, etc..) avec plus de 1200 événements. De plus, il existe une forte volonté politique sur le sujet suite à la crue de juin 2013 qui est restée très ancrée dans les mémoires. Pour la CCPHG née de la fusion de 3 collectivités, la STePRiM est donc une opportunité pour homogénéiser les différents modes de gestions des risques naturels.



De 2017 à 2023, une STePRiM d'intention a été mise en place avec pour ambition de : « Venir en aide aux collectivités par une approche multi partenariale, des démarches pilotes de prévention et de gestion de l'ensemble des risques naturels de montagne ». En amont, il a fallu définir un cahier des charges, une méthodologie pour s'assurer d'avoir une démarche multi-partenariale ainsi qu'établir des diagnostics pour déterminer des sites d'actions prioritaires. A terme, 16 sites d'actions prioritaires ont été déterminés ainsi que 27 actions réparties en 7 axes pour une maquette financière globale s'élevant à 1.8 M €.

Programme d'actions - Focus sur la gestion des ouvrages, la sensibilisation et la gestion de crise

Depuis 2024, la CCPHG est rentrée dans une phase de mise oeuvre avec une STePRiM d'actions programmées jusqu'à 2026. Les intervenants ont choisi de faire des focus sur 3 actions : sensibilisation, gestion de crise et gestion des ouvrages.

Focus sensibilisation

La sensibilisation a été pensée pour 3 publics cibles et déclinée en 3 actions :

- ELUS : une journée de formation à la gestion de crise
- HABITANTS : Une conférence de 1h30 et une exposition sur deux jours déployés sur 5 sites différents en co-portage avec le Syndicat Mixte Garonne Amont. Cette action a été labellisée « Journée de la résilience ».
- SCOLAIRES : des interventions dans des écoles primaires et maternelles avec 105 élèves de 3 à 10 ans sensibilisés aux risques en montagne fin 2025 en partenariat avec le C-PRIM

Focus gestion de crise

Avec la loi MATRAS et l'obligation de réaliser un PICS, la CCPHG s'est concentrée sur 3 actions :

- La mutualisation avec les communes voisines
- Le déploiement des moyens intercommunaux
- La continuité des services intercommunaux

Pour cela, il leur a fallu récupérer de nombreuses données pour réaliser une carte d'aléas mais aussi une carte d'enjeux afin d'acquérir une meilleure vision des risques présents sur le territoire. Cela a conduit à la mise en place d'une cellule de crise à partir du DOI (décisionnaire), d'un RAIC, d'une

main courante ainsi que d'un standard de crise faisant office d'interface. La localisation de la cellule de crise a posé question car les communes de la CCPHG étant de petite taille il n'existe souvent qu'une salle assez grande mais cette dernière est multifonctionnelle (église, hébergement d'urgence, conseil municipal...) et ne peut être uniquement allouée à la gestion de crise. La réalisation du PICS a aussi résulté en la création d'un tableau Excel permettant le recensement des moyens communaux et intercommunaux.

Focus gestion des ouvrages de protection

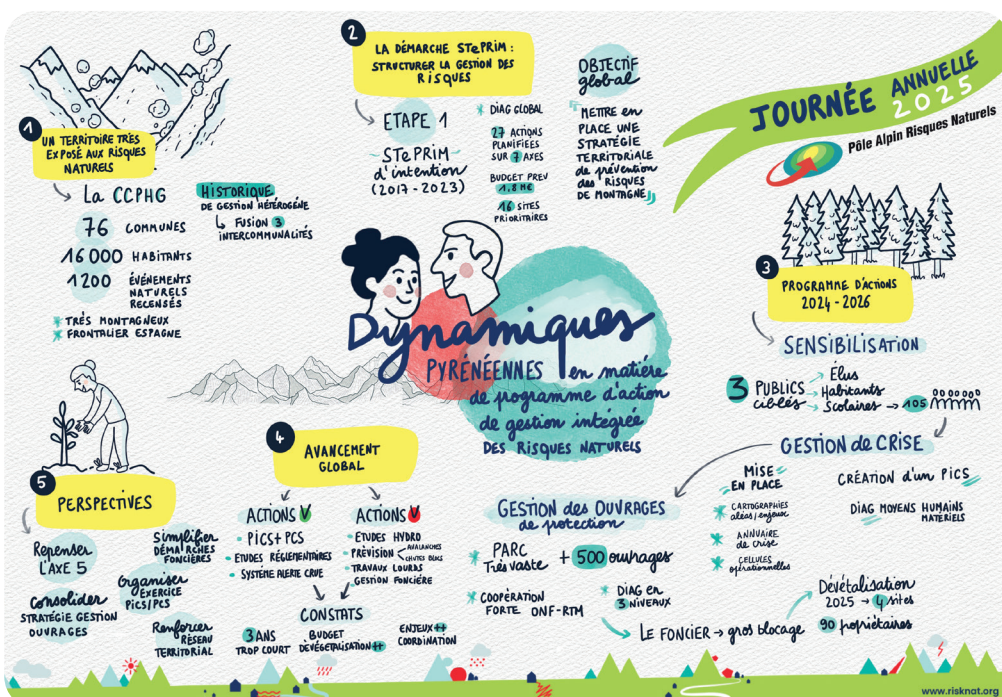
La démarche entamée par la CCPHG au niveau des ouvrages est relativement innovante. 3 types de diagnostics différents peuvent être réalisés avec l'appui de différents bureaux d'étude privés ou bien du RTM dans sa fonction de bureau d'étude. Il s'agit de recenser le parc d'ouvrages (plus de 500) et de mieux connaître leur localisation, leur intérêt et leur état. L'intercommunalité assure aussi une fonction d'AMO pour certaines de ses communes qui sont trop petites pour effectuer seules la gestion de leurs

ouvrages. La plus grande difficulté rencontrée est celle du foncier car pour la dévégétalisation de 4 filets, il y a approximativement 90 propriétaires à contacter pour obtenir des accords d'intervention sur leur terrain. Toutefois, de nombreux propriétaires ne répondent pas pour cause de changement d'adresse, de décès ou bien car ils ne savent pas qu'ils sont propriétaires.

A un an du bilan, quelles conclusions et quelles perspectives ?

En cette fin d'année, le bilan tiré est que le programme d'actions est non réalisable sur 3 ans. Des actions ont pu être terminées (PICS et PCS) mais d'autres ont dû être retardées (études). Ce premier STePRiM pose la question de la définition d'un cadre durable en matière de prévention des risques

naturels en montagne car certaines actions méritent d'être pensées sur un temps long (ex : gestion des ouvrages et sensibilisation). Les intervenants concluent en insistant sur la dimension mobilisatrice auprès du public et des élus des actions déployées sur le territoire.



Pourquoi rejoindre un réseau ?

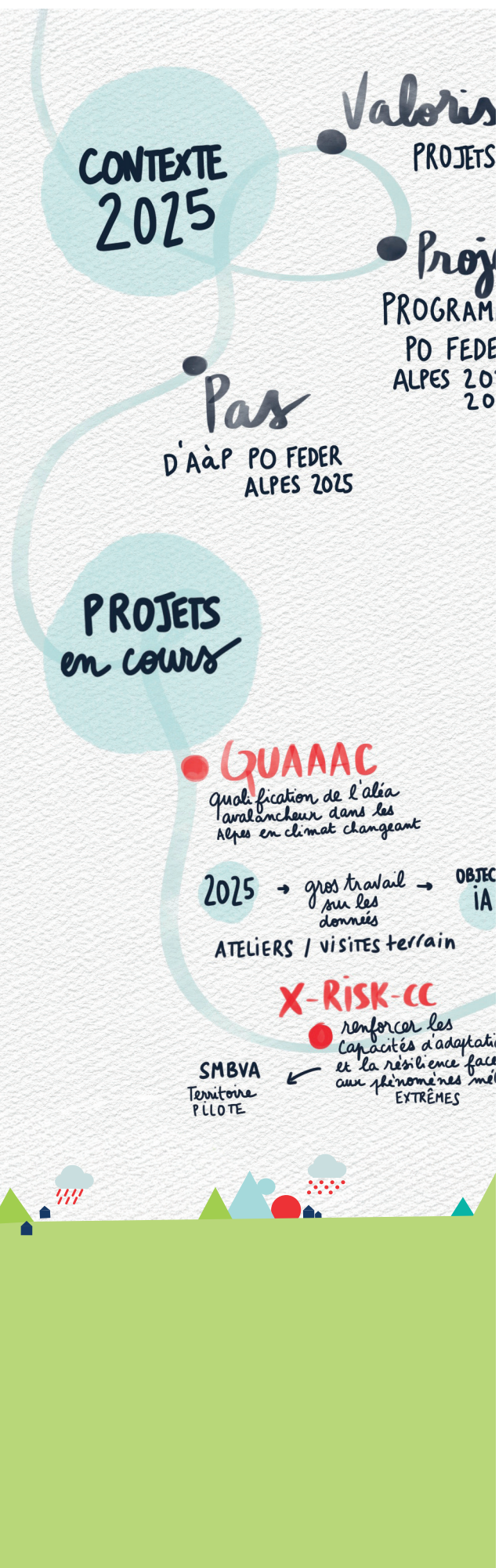
Rejoindre un réseau permet de pouvoir échanger des informations, des connaissances mais aussi de bénéficier de retours d'expériences. C'est aussi l'occasion de porter des problématiques communes et les faire remonter au niveau supérieur afin de développer des outils partagés.

Dynamique SDA

Science-Décision-Action

pour la prévention
des risques naturels
dans les Alpes

Le PARN fédère et anime, à l'échelle du massif alpin français, une dynamique d'acteurs « Science-Décision-Action » pour la prévention des risques naturels, inscrite dans les politiques publiques régionales alpines depuis 2014.



ation
ACHEVÉS

et
MATION
R
21
27

JOURNÉE ANNUELLE 2025

Pôle Alpin Risques Naturels



REGARDS d'altitude 2

Démonstrateur d'interface SCIENCE - SOCIÉTÉ

Démarrage DÉBUT 2026

PROJETS en incubation



Carine PEISSIER

SCIENCE DÉCISION ACTION

Le Réseau Les projets



AGIRA

Thématique Forêts de protection

DÉPOSÉ au prochain A à P 2026

CRYOAdapt

Thématique PERMAFROST

impacts de la dégradation du PERMAFROST sur les infrastructures de MONTAGNE

Livrables

BDD
GUIDE
RAPPORTS
LIVRETS

Méla PROJET RESAlpes

Synergie entre les Réseaux d'acteurs de la gestion intégrée des risques naturels dans le massif ALPIN

JOURNÉES relais

AGATHA-BAUER

> La journée annuelle est l'occasion de faire un point synthétique sur l'état d'avancement de l'ensemble de ces actions.



Vie du projet

En plus des réunions de travail internes au méta-projet (3 en 2025), les équipes porteuses ont organisé le 18 juin, avec l'appui du PARN, le premier **séminaire-atelier multi-acteurs** du projet. Cette journée a rassemblé 35 personnes au col de Porte (commune de Sarceñas, 38) - parties prenantes directement impliquées sur les sites pilotes mais aussi plus largement acteurs de la gestion des risques d'avalanche du massif alpin intéressés par les objectifs du projet : mettre en lumière les tendances globales de l'activité avalancheuse dans les Alpes françaises en termes de nombre d'événements, d'intensité (distance atteinte, volume), de localisation, de saisonnalité et de type d'écoulement sur une période temporelle longue.

Des **visites de terrain multi-acteurs** sur les territoires cibles ont également été organisées, le 11 mars en Haute-Maurienne (73) et le 03 avril dans la Clarée, avec notamment une forte implication de l'ONF-RTM.

Avancement

- Complétion de données sur les territoires cibles (terminé sauf pour Hte Maurienne)
- Nettoyage des observations d'avalanche + Production de données en réanalyse et projections climatiques sur la Haute-Maurienne
- Apprentissage de la relation avalanche - neige+météo et application au passé proche (1958-2025) et projections (2005-2100)
- Travail méthodologique sur le Valais suisse (dispose de beaucoup de données, beaux résultats d'évolution sur 400 ans) pour ensuite appliquer aux cas des Alpes françaises.

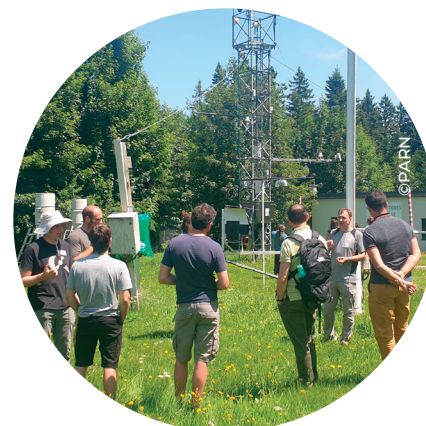
Valorisation

- Publication en cours de finalisation dans la revue NHESS
- Présentation à la conférence Ozcar 29/09 - 2/10/2025.

Scientifiques, acteurs locaux gestionnaires de risque dans les collectivités et experts/bureaux d'étude ont ainsi pu à la fois :

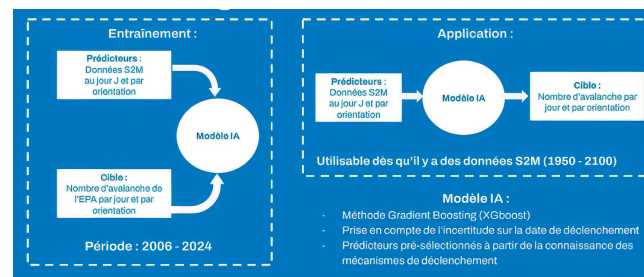
- prendre connaissance des objectifs et enjeux du projet, de la méthodologie et des actions en cours,
- discuter la dynamique partenariale pour contribuer à orienter les contours des actions de recherche en fonction des attentes et des besoins opérationnels, et prolonger les échanges de façon plus informelle lors du repas et de la visite de l'observatoire nivo-météorologique du col de Porte.

Présentations et actes de la journée à retrouver sur le site du PARN : risknat.org/seminaire-multi-acteur-quaacc-kick-off



Perspectives

- Visite multi-acteur sur le territoire du Queyras,
- Travail sur le transfert learning sur des territoires avec moins d'observations,
- Travail sur l'évolution climatique des drivers de l'activité avalancheuse





RESAlpes / Synergie entre les réseaux d'acteurs de la gestion intégrée des risques naturels dans le massif alpin



Ce méta-projet rassemble trois projets, portés par trois structures distinctes et complémentaires (IRMa/ PARN/ Infra2050 - ex INDURA) associées dans une dynamique collective de mise en réseau et d'animation interrégionale pour accompagner les acteurs des territoires alpins dans leur montée en compétence et leur préparation à mieux gérer les risques et les crises liés aux aléas naturels.

L'objectif est d'optimiser l'existant, d'améliorer les pratiques et de mieux coordonner les diverses actions engagées sur le massif alpin pour permettre un fonctionnement plus cohérent dont les résultats seront mieux répartis sur l'ensemble des territoires alpins, TAGIRN/STePRiM ou non, et d'envisager la suite.

La démarche est donc à la fois ancrée dans les besoins actuels mais également contribue à une vision prospective des stratégies territoriales intégrant l'acculturation aux risques naturels comme vecteur de montée en compétences collectives sur les territoires. Les cibles touchées concernent élus, techniciens des collectivités, socio-professionnels, gestionnaires des risques, acteurs associatifs ou de la société civile ambassadeurs potentiels...etc.

L'année 2025 a été la première année pleine de mise en oeuvre des actions programmées sur les territoires pour le PARN avec ses partenaires. La mobilisation a été régulière et soutenue avec des appétences à aller « encore plus loin » qui ont pu s'exprimer à l'échelle du massif.

L'année 2025 a aussi permis de déployer pleinement sa gouvernance avec, l'animation de ses différents temps forts gérée par le PARN pour le compte de RESAlpes :

- Cinq COTECHS 2025 : 23/01 ; 3/04 ; 8/07 ; 15/09 ; 13/11

- Deux Copils avec nos financeurs -partenaires : 06/06 et 15/12

Les trois structures ont choisi de construire leurs réflexions concernant la dynamique mise en oeuvre autour de la nécessité de poser le cadre d'évaluation de la phase 1 (initialisation RESAlpes en 2024) et de la phase 2 (déploiement 2025)

Les questions centrales retenues permettent, sans déroger aux grands objectifs du projet :

- D'ajuster et adapter les contours des actions en fonction des résultats mesurés.
- De commencer à poser les termes de l'observation en posant des indicateurs partagés autour de « quelle valeur ajoutée du groupement ? », « quelle caractérisation de l'acculturation en cours sur les territoires s'appuyant sur la mise en commun d'un écosystème d'acteurs élargis ».

Les premiers échanges ont permis d'adapter la phase 2 (déploiement/ajustement/consolidation) en s'appuyant sur les fondamentaux suivants :

- Construire une culture plus systémique ; un référentiel commun ... Pour consolider notre action vers le droit commun.
- Adapter le programme en période électorale tout en maintenant sur le moyen terme la cible éeue à renforcer.



IMAGINE ALP / Interagir pour MAssifier et renouveler la Gestion Intégrée des risques NaturEls dans le massif ALPin PARN - juillet 2024/aout 2027



Le projet RESAlpes s'est accéléré en 2025 pour sa partie IMAGINE-Alp portée par le PARN avec la mise en oeuvre de l'ensemble des types d'actions portées de manière autonome ou conjointement avec Infra2050 et l'IRMa.

Les Journées Gouvernance / un espace stratégique de dialogue et de structuration

Les Journées Gouvernance visent à créer des espaces de dialogue stratégique entre élus, techniciens, experts, acteurs socio-économiques et partenaires institutionnels, afin de renforcer une vision partagée des enjeux de gestion des risques naturels en territoire alpin.

En 2025, la Journée Gouvernance s'est tenue dans le cadre de la 20^{ème} édition du Forum EnviroRisk, les 4 et 5 décembre 2025 à l'ENSOSP (Aix-en-Provence). Portée par le SAFE Cluster, en partenariat avec le PARN, l'IRMa et



INFRA 2050, elle a rassemblé 120 participants le premier jour et 110 le second autour de la thématique « Montagne en première ligne du changement climatique : nouveaux risques et territoires d'innovation ».

À travers des formats variés (plénières, ateliers, exocrièses, fresque des risques), ces journées ont permis d'interroger la valeur ajoutée du travail en réseau et ont également contribué à nourrir la réflexion sur l'adaptation des politiques publiques locales, dans un contexte de changement climatique et de renouvellement des équipes élues.

Les Journées Thématiques / approfondir les enjeux techniques et opérationnels

Les Journées Thématiques ont pour objectif d'approfondir des problématiques ciblées en lien avec les risques naturels, en croisant

En 2025, une journée thématique dédiée aux infrastructures en territoire alpin, pilotée par INFRA 2050, s'est déroulée les 8 et 9 octobre 2025 à l'Auditorium de La Léchère (Savoie). Elle a réuni plus d'une centaine de participants sur 2 jours, autour des enjeux d'évolution des aléas

et de stratégies d'adaptation.

La complémentarité des interventions a favorisé des échanges approfondis entre chercheurs, ingénieurs, gestionnaires d'infrastructures et décideurs publics, renforçant ainsi l'articulation entre production de connaissances et action territoriale.

www.infra2050.fr/2025/12/23/infrastructures-alpines-changement-climatique-replays/

Les Journées AléAlpes / sensibiliser et mobiliser les élus à l'échelle locale

Conçues comme des sessions courtes, locales et participatives, elles visent à favoriser l'appropriation des enjeux de la gestion intégrée des risques naturels et à initier des dynamiques territoriales auprès des élus locaux.

Une première journée s'est tenue le 16 septembre 2025 à Gréoux-les-Bains (DLVA,

Alpes-de-Haute-Provence), pilotée par l'IRMa en partenariat avec le PARN. Elle a réuni 14 participants, principalement des binômes élus/techniciens, autour d'outils participatifs complétés par des témoignages d'élus et d'acteurs opérationnels locaux. Une seconde journée, prévue sur le territoire de la Matheysine a été reportée, contrainte par le calendrier électoral.

Les Journées Relais / diffuser et ancrer les dynamiques sur les territoires

Les Journées Relais s'appuient sur des réseaux locaux d'acteurs socio-économiques.

Deux journées relais ont été organisées en 2025 : – le 24 juin 2025 à Chichilianne (PNR du Vercors), réunissant 16 participants, avec la participation de RTM 38, Isterre, du PARN et du réseau TAGIRN ; – le 21 octobre 2025 à Faverges (PNR du Massif des Bauges), également avec 16 participants, mobilisant RTM 74, la DDT 74, Edytem, le SMBVA et la CCSLA.

Ces journées ont permis d'apporter de riches connaissances dans l'objectif de contribuer à la diffusion de l'information préventive auprès des différents publics avec lesquels les socioprofessionnels sont en contact.





Le PARN poursuit l'accompagnement des échanges entre le LIG, qui porte un travail de thèse sur la protection du patrimoine culturel contre les incendies de forêt, et les acteurs locaux grenoblois. L'objectif est de co-construire un modèle de simulation par agents (sciences de l'informatique, intelligence artificielle) pour l'évacuation face au risque d'incendie de forêt sur le site de la Bastille, afin d'évaluer, en modélisant les comportements humains, l'incidence des procédures, politiques publiques et modes de communications. La Bastille de Grenoble est un site historique et touristique populaire, point de repère culturel associé à des musées importants ; l'outil doit être conçu comme un support d'aide à la prise de décision pour les collectivités impliquées.

Le lien fait entre ce travail de modélisation – représentation d'un environnement complexe et évolutif -, les recherches menées par les équipes d'INRAE Grenoble (forêts à fonction de protection, bases de données SylvAccess, SylvaRock) et la feuille de route nationale « Incendies de forêt » permet de mutualiser les compétences et d'optimiser les sollicitations des acteurs locaux.



Regard d'Altitude

INRAE (chef de file) + PARN, Asters, CNRS (partenaires)

Observateurs

Parc National des Ecrins, Parc National de la Vanoise, SNGM, Pacte-UGA, OSUG-UGA

Objectifs

Déployer un dispositif de science partenariale dans les Alpes : poursuite du test initié en 2023-2024 dans les Écrins autour des déstabilisations rocheuses¹ :

- Extension à la Vanoise et au massif du Mont-Blanc
- Intégration de nouveaux phénomènes affectant les terrains de haute altitude
- Animer une réflexion participative sur la façon dont les acteurs socio-économiques du territoire se saisissent de la question de l'impact sur leurs vies et leurs activités des phénomènes causés par le réchauffement du permafrost (risques émergents).



Durée :

3 ans
2026-2029

Budget total :

605 k€

60% FEDER demandé
+ 20% FNADT

3. Voir le démonstrateur et les premiers résultats : risknat.org/regarddaltitude/



CryoAdapt / Adaptation des infrastructures de montagne face à la dégradation du permafrost

Suite à l'accompagnement du projet PERMONT (ACR janv-déc. 2023, voir Actes 2023), le PARN a accompagné la consolidation d'un consortium plus complet et la construction détaillée du programme d'action.

Une fiche pré-projet a été déposée en février 2025 à l'appel à projet Interreg France-Suisse, Priorité I - Neutralité carbone et transition écologique, Objectif spécifique OS 2.4_adaptation au changement climatique, prévention des risques. Le projet complet CryoAdapt a été déposé en avril 2025 :

4 partenaires français

Géolithe (chef de file), Université Savoie-MtBlanc, SAGE Ingénierie, NAGA Géophysics

4 partenaires suisses

Haute Ecole d'ingénierie du canton de Vaud (chef de file), Université de Lausanne, Société simple du Mt Fort, Haute Ecole d'Ingénierie de Sion – HES-SO Valais

Collaborations

UGA, PARN, Infra2050, ETH Zurich

5 work-packages

couvrant la caractérisation géophysique et suivi sur le terrain, la caractérisation géophysique et thermo-mécanique en laboratoire, la modélisation numérique, l'interface opérationnelle entre chercheurs, bureaux d'étude et exploitants, et enfin les impacts sociétaux, la communication et le transfert de connaissances

Soutien des collectivités :

communes de Chamonix, St Gervais, Contamines (F) / Val de Bagnes, Nendaz (CH) ; cantons de Vaud et du Valais ; STRMTG

Instruit en novembre, le projet a été retenu. Une première réunion du consortium est prévue début 2026 pour préparer le lancement des actions.

Impact de la fonte nivale sur les glissements de terrain

Le PARN et Infra2025 ont accompagné depuis 2023 un consortium pour travailler sur l'anticipation des crises de glissements de terrain causés par la fonte de la neige en contexte changement climatique (prévision du risque glissement à l'échelle locale / régionale/nationale.

Le projet « Anticiper les crises de glissements de terrain causés par la fonte nivale et gérer leurs risques, en contexte de changement climatique » a été déposé en février 2025 à l'appel à projet Fondation Maif :



Durée :

30 mois
03/2026 – 08/2028

Budget total :

1,56 M€
France 764 k€,
Suisse 716 k€

Financement demandé :

611 k€
(80%)
France : FEDER

251 k€

(18%) + contrepartie publique (37%)
et privées (8%)
Suisse : Interreg fédéral suisse



Exemple de glissement en conditions hivernales, Sarcenas (38) ©NGE

7 partenaires

Géolithe Innov (coordinateur), BRGM Pau, Cerema Aix, Météo-France CNRM-CEN, WSL-SLF, PARN, Infra2050

Collaborations

NGE Fondations, ONF-RTM, UGE, PARN



4 grands axes de travail

1. Quantification et cartographie des crises de glissement
2. Identification des phénomènes physiques dominants, sur un glissement de terrain représentatif
3. Etude des enjeux à l'échelle locale, sur une commune à fort enjeu
4. Projections dans le futur.

Le projet, instruit en mai, n'a pas été retenu. D'autres guichets de financement sont en cours d'investigation

FRICTAL / Friction, Rugosité, Résilience territoriale : Investigation expérimentale multi-échelle des Conditions d'insTAbiLité pour la gestion du risque rocheux sur les glissements de terrain

Le PARN a contribué à la structuration d'un projet portant sur l'amélioration de la gestion du risque rocheux en contexte de changement climatique, notamment sur le volet d'interface avec les territoires. Soumis à l'appel à projet du PEPR IRIMA, thématique « Continuum données-modèles-décision », le dépôt du projet s'est fait en 2 phases : pré-projet soumis en avril, accepté en mai, puis dossier complet déposé fin juin, **réponse attendue début 2026**.

Ce projet entend apporter trois contributions majeures :

1. une amélioration de la connaissance sur l'aléa rocheux grâce à une meilleure modélisation des instabilités et à des observations multi-échelles
2. une amélioration de la connaissance sur les différences de perceptions et d'acceptabilité du risque relatif aux instabilités rocheuses et des dispositifs de prévention, de préparation et de reconstruction associés
3. une amélioration de la connaissance sur les enjeux de la planification urbaine, des politiques d'aménagement et de reconstruction face aux risques d'instabilités rocheuses

5 partenaires

Cerema (porteur), Mines Paris PSL, Université de Lorraine, Université Gustave Eiffel, BRGM

Durée :

36 mois

Budget total :

335 k€

Financement
demandé :

175 k€
(52%)

Durée :

60 mois

Budget total :

2,2 M€

Financement
demandé :

995 k€

APPEL À PROJET

La programmation FEDER-Massif des Alpes 2021-2027 devrait ouvrir au printemps 2026 une nouvelle fenêtre de son appel à projet « Améliorer la résilience des territoires alpins par la gestion intégrée des risques naturels ». Pour les projets Science-Décision-Action les principaux critères sont les suivants : problématique scientifique issue de préoccupations territoriales fortes, ancrage territorial marqué dès la phase de co-construction du projet, souci d'opérationnalité et de transférabilité des résultats produits.

FAITES-NOUS PART DE VOS PRÉOCCUPATIONS, DE VOS IDÉES, DE VOS ENVIES, ET CONSTRUISONS ENSEMBLE DE NOUVEAUX PROJETS, AU BÉNÉFICE DE LA RÉSILIENCE DES TERRITOIRES ALPINS.

Séminaire Science-Décision-Action

Cette année encore, le PARN a co-porté un séminaire scientifique et technique à destination des élus, chercheurs et techniciens des collectivités territoriales.

2 octobre 2025 / Journée Partenaires

Pensées et impensées des responsabilités dans un contexte de risques naturels accélérés : Quelles questions juridiques, assurantielles, et d'acceptabilité ?

L'augmentation de la fréquence et de l'intensité des catastrophes naturelles soulève des interrogations sur la répartition des responsabilités entre les différents acteurs et parties prenantes : l'État, les collectivités locales, les entreprises, les assureurs et la société civile. Dans ce contexte, les obligations et les droits de chacun sont déterminés à la fois par les cadres juridiques, la jurisprudence en évolution constante, et les cadres assurantiels. La question des responsabilités et la notion de risques acceptables deviennent centrales, bien que peu adressées encore aujourd'hui. Aussi, comment le cadre juridique actuel permet-il de gérer la responsabilité liée aux risques naturels ? Comment concilier le cadre général et les spécificités locales ? Quelles évolutions sont nécessaires pour mieux prévenir, protéger tout en responsabilisant les acteurs concernés ?

Cette journée multi-partenaires co-organisée par le Risk Institute, le PARN et l'IRMa a permis de faire un état des lieux de ces problématiques et de mettre en perspective les retours d'expériences et les différents points de vue des professionnels, des élus, des services de l'État et des collectivités territoriales, des chercheurs et experts. Pour une meilleure gestion intégrée des risques naturels, il paraissait important d'aborder l'imbrication des multiples tâches et décisions effectuées par divers acteurs et actrices qui endossent des responsabilités diverses. Cette journée a permis de mieux qualifier ces responsabilités mais aussi de comprendre quand et auprès de qui elles intervenaient.

Intervenants :

Nicolas Kada, Professeur de droit public, UGA

Aurélie Cohendet, Avocate au Barreau de Lyon

Marc Rigolot, Directeur de la Fondation MAIF

Laurence Barry, Chaire PARI Programme de recherche sur l'Appréhension des Risques et des Incertitudes

Antoine Girard, Géolithe

Jean-Yves DELECHENEAU, SMACL Assurances

Fabien Durand, Maire de Saint-Savin

David BINET, ONF-RTM

Olivier Gagliardini, Glaciologue, IG/UGA

Vincent Boudieres, Responsable Mission Risques, Grenoble-Alpes-Métropole.

Tous les détails, les présentations et le compte-rendu des échanges sont à retrouver sur le site du PARN : risknat.org/journee-partenaires-2025



Plaine du Fier - ©OT-Thônes



L'année 2025 a été porteuse de dynamiques majeures dans le cadre de la **Gestion Intégrée des Risques Naturels** et de la mise en oeuvre **d'évènements innovants Sciences / Territoires au service des gestionnaires et des décideurs publics**.

Dans le cadre de sa fonction de **tête de réseau** et d'appui aux territoires du **Massif Alpin**, historiquement le PARN fait le lien entre les stratégies **STePRIM** (Stratégie Territoriale pour la Prévention des Risques en Montagne) accompagnées par les services de l'Etat et les **TAGIRN** (Territoires Alpin de Gestion des Risques Naturels) accompagnés par l'équipe du PARN. C'est pourquoi l'ensemble des territoires, quelque soit leur dispositif d'appui, sont systématiquement invités aux évènements programmés dans le réseau.

Pour les territoires, ces deux dispositifs sont vécus comme complémentaires, intervenant à différents degrés de maturité de la prise en compte des risques naturels.

L'enjeu pour le PARN est de contribuer à ce qu'ils concourent à l'avènement de **projets de territoires résilients, systémiques, dans une approche renouvelée de l'occupation des territoires de Montagne en climat changeant**.

La poursuite des travaux du **Plan d'adaptation au Changement Climatique du Massif Alpin** que nous co-animons, dans le cadre du GT Risques, avec l'équipe du **Comité de Massif** constituera pour l'année 2026 et les années à venir un enjeu majeur de consolidation de ces démarches intégrées.



Au-delà de séminaires à forte valeur ajoutée, comme celui organisé en 2025 à la demande du STRMTG (Service techniques des remontées mécaniques et des transports guidés) où la fonction d'interface Sciences/Société du PARN a été plébiscitée, l'année 2026 portera le renouveau du CST du PARN.



Qu'est ce que le PARN ?

Le PARN est une association, adossée à un Conseil d'administration, un Conseil scientifique et technique, et une équipe technique mobilisés. Ses membres regroupent 9 organismes ayant une activité d'étude et de recherche sur les risques naturels. Sa mission se trouve à l'interface entre scientifiques et acteurs des territoires pour une meilleure prévention des risques naturels dans les Alpes.

Le Bureau et l'équipe en 2025



Frédéric Berger
Président



Nathalie Cotte
Vice Présidente



Pascal Hagenmuller
Trésorier



Céline Cholez
Secrétaire



Florie Giacona
Présidente du CST



Florence Marchon
Directrice
florence.marchon@risknat.org



Carine Peisser
Cheffe de projet SDA
carine.peisser@risknat.org



Jean-Marc Vengeon
Chef de projet transition et
territoires de montagne
jean-marc.vengeon@risknat.org



Benjamin Einhorn
Chef de projet capitalisation
et valorisation
(départ en août 2025)



Clémence Chazot
Gestionnaire administrative
et financière
secretariat@risknat.org



Olivier Cartier-Moulin
Chargé de mission IMAGINE-ALP
(arrivé en janvier 2025)
olivier.cartier-moulin@risknat.org



Louise Delorme
Stagiaire (janvier à juillet
2025) - Chargée de mission
Communication, Valorisation
et appui au réseau technique
(à compter de septembre
2025)
louise.delorme@risknat.org



Ont contribué à la réalisation de cette plaquette :
Florence Marchon, Carine Peisser, Olivier Cartier-Moulin,
Clémence Chazot et Louise Delorme

Les membres



Les financeurs





Pôle Alpin Risques Naturels

***Un opérateur d'interface
scientifique - décisionnelle -
opérationnelle***



***Un lien original entre
les gestionnaires
des risques territoriaux
et un pôle scientifique
d'excellence.***



(Changement d'adresse)



PARN
**Institut d'Urbanisme
et de Géographie Alpine - UGA**
14 et 14bis avenue Marie Reynoard
38100 Grenoble

secretariat@risknat.org
www.risknat.org



©SMBVA

Design: Caroline LEBRUN - CARODESIGNART.COM - 2024