

PROJET MIROIR

Etude historique sur le glissement du Pas de l'Ours (Aiguilles, 05) et sur les autres glissements des communes limitrophes





Projet MIROIR

Etude historique sur le glissement du Pas de l'Ours (Aiguilles, 05) et sur les autres glissements des communes limitrophes

ACTHYS-Diffusion

01/07/2022

TABLE DES MATIERES

1	INTRODUCTION	3
1.1	OBJECTIFS.....	3
1.2	CONTEXTE	3
1.3	METHODOLOGIE.....	4
2	LES SOURCES DOCUMENTAIRES MOBILISEES	5
3	LE « PAS DE L'OURS » : MEMOIRE GEOLOGIQUE D'UN VERSANT INTENSÉMENT EXPLOITÉ DANS LE CADRE DE L'ECONOMIE AGRO-PASTORALE 7	
4	AUTRES TEMOIGNAGES DE GLISSEMENTS ET D'EBOULEMENTS.....	12

TABLE DES FIGURES

Figure 1 - Toponymes, chemins et zones incultes sur le versant du Pas de l'Ours, 1827 (AD05, 3 P 113).....	7
Figure 2 - Vue du versant du « Pas de l'Ours », vers 1900 (AD05, 6 Fi 3401).....	8
Figure 3 - Superposition des plans parcellaires de 1827 et 1967 (AD05, 3 P 113).....	9
Figure 4 – Vue aérienne de la piste du Lombard, 1969 (GeoPortail)	9
Figure 5 – Vue aérienne du versant du Pas de l'Ours avec tracé du canal du Villard, 1947 (GeoPortail)	10
Figure 6 – Vues du canal du Villard sur le versant du Pas de l'Ours, Juin 2022 (D. Cœur)	11

TABLE DES TABLEAUX

Tableau 1 – Evénements géologiques repérés au cours de l'enquête documentaire.....	12
--	----

TABLE DES ANNEXES

Annexe 1 – Etat Général des Sources (EGS).....	16
Annexe 2 – Réseaux viaire et hydraulique sur le versant du Pas de l'Ours, vers 1860.....	22
Annexe 3 – Vues du versant du Pas de l'Ours avec tracé du canal du Villard, 1947-2013.....	23

1 INTRODUCTION

1.1 Objectifs

Ce rapport présente les résultats de l'enquête historique menée dans le cadre du programme MIROIR du BRGM sur le glissement du Pas de l'Ours, commune d'Aiguilles dans les Hautes-Alpes. L'étude réalisée courant 2021 sous maîtrise d'ouvrage du PNR du Queyras visait deux objectifs principaux :

- la recherche, à l'échelle des trois derniers siècles, de témoignages susceptibles de livrer des éléments sur la survenue de phénomènes annonciateurs du glissement actuel dont la phase active est avérée à partir du milieu des années 2010. Les observations et analyses réalisées depuis ont donné lieu à plusieurs documents de synthèse, notamment de la part du service RTM des Hautes-Alpes partie prenante du programme MIROIR¹. Nous y renvoyons pour tout ce qui concerne le contexte géographique et géologique général du site.

Cette recherche intégrait en outre, mais de manière moins poussée toutefois, la collecte de données sur les phénomènes d'éboulement et de glissement survenus sur d'autres parties du territoire de la commune d'Aiguilles ou sur les communes environnantes ;

- une analyse des réponses apportées par les collectivités et les différents acteurs locaux en termes d'aménagement, d'usage, et de pratique de l'espace sur les sites concernés par ces phénomènes.

1.2 Contexte

A la différence des gorges de l'Arly – l'autre site d'étude du programme MIROIR - où la récurrence des phénomènes géologiques est avérée de longue date avec l'enjeu majeur constitué par le tracé de la RN 202, le site du Pas de l'Ours se singularise au contraire par un phénomène récent sans précédent comparable à l'échelle historique. Qui plus est, historiquement les enjeux potentiellement exposés sur le versant étaient relativement limités (terres, prairies, landes, quelques chemins). Seule, en pied de versant, l'éventuelle coupure de la voie donnant accès à la

¹ ONF-RTM Alpes du Sud, RTM des Hautes-Alpes, *Synthèse et analyse des données existantes sur le glissement de terrain du Pas de l'Ours (commune d'Aiguilles) – Rapport*, PNR Queyras, Avril 2021, 48 p.

haute vallée du Guil et ses cols aurait pu constituer un enjeu notable en termes économique ou militaire.

1.3 Méthodologie

Dans ces conditions, le travail d'enquête historique a été réorienté dans trois directions :

- la recherche d'éventuelles indices annonciateurs du glissement actuel, le long notamment des lignes de décrochement (chutes de blocs, crevasses) ou à l'intérieur des compartiments en mouvement (déformations du sol) ;
- l'identification d'aménagements, d'interventions humaines qui auraient pu contribuer, non pas au déclenchement de l'événement lui-même, mais éventuellement participer à un travail de fragilisation à plus long terme (incisions dans le versant, apports en eau, déboisement, ...). Ce volet est l'occasion d'aborder les usages agro-pastoraux rencontrés le long du versant ;
- l'identification d'événements comparables sur d'autres secteurs de la commune ou sur les communes environnantes.

Les résultats sont présentés en trois temps :

- 1 – Un retour tout d'abord sur les sources documentaires mobilisées apparaissait d'autant plus important que leur parcours n'a au final généré que très peu de données factuelles en termes d'événements géologiques ;
- 2 – Une présentation des éléments de connaissance rassemblés sur l'occupation et l'aménagement du versant, et les conclusions que l'on peut en tirer au regard de la problématique du glissement.
- 3 – Un état des événements géologiques repérés à l'échelle du bv Guil, et son rapprochement avec ceux déjà identifiés dans la BD RTM.

2 LES SOURCES DOCUMENTAIRES MOBILISEES

La recherche de témoignages sur l'histoire des événements géologiques survenus sur le versant du Pas de l'Ours a été menée avant tout aux archives départementales des Hautes-Alpes complétée par les archives communales d'Aiguilles. Elle couvre la période 1750-1930. Après cette date, la plupart des épisodes sont identifiés à l'intérieur de la BD RTM et ont déjà été pris en compte dans les diagnostics.

Premier constat, et à la différence du site des gorges de l'Arly, nombre des sources essentielles sur la thématique n'ont pas été retrouvées, notamment les dossiers sur les routes et chemins de l'ancienne subdivision d'Aiguilles. Ainsi, aucun dossier d'entretien et de réparation de la RD 947 (ex RN 547 et CGC 5) n'est disponible avant 1950. Ceux des chemins vicinaux parcourant le versant sont très lacunaires et quasi inexistantes avant 1880 (série S) : dessertes entre Aiguilles et les hameaux du Lombard et d'Eyglies ; chemin d'Aiguilles au Collet (plan Annexe 2). Ce dernier coupe transversalement le site du glissement. Selon le service des archives, les dossiers de la subdivision ont bien été versés en leur temps par la DDE, mais il est probable que les documents en question aient disparu bien avant. Quelques éléments indirects ont toutefois pu être exploités dans les dossiers du contrôle de la comptabilité communale (série O).

Trois ensembles documentaires ont plus particulièrement été investis :

- les archives du service hydraulique agricole pour tout ce qui concerne le contrôle des eaux de surface, et plus particulièrement les canaux d'irrigation (sous-série 7S) ;
- les fonds des Eaux et Forêts (sous-séries 5P et 7P) en vue d'identifier d'éventuels procès-verbaux sur le couvert forestier d'Aiguilles, des témoignages sur tel ou tel phénomène naturel identifié à l'occasion d'inspections. Administrativement, cela concerne aussi bien le travail des services dans le cadre de la mise en œuvre du Régime Forestier sur les forêts communales après 1827, que la création des périmètres RTM après 1880 ;
- les sources cadastrales (matrices, plans). Outre un parcellaire d'Ancien Régime, au final peu exploitable (références spatiales insuffisantes), on dispose pour Aiguilles d'un premier plan en 1827 avec détail des natures (matrice), indication aussi des infrastructures routières et hydrauliques.

Les archives départementales conservent par ailleurs un riche fonds photographique : cartes postales, vues aériennes, vues du service RTM (sous-séries 6Fi et 21 Fi).

Au total, 132 références ont été identifiées (détail dans l'Etat Général des Sources en annexe 1), 88 ont été consultées. A noter que certaines sources susceptibles de conserver des témoignages intéressants, comme les délibérations communales ou la presse, ne peuvent être mobilisées qu'à la condition de disposer préalablement d'une date ou d'une fourchette de dates, ce que peuvent fournir d'autres sources plus spécifiques (cf. voirie, forêt, hydraulique).

3 LE « PAS DE L'OURS » : MEMOIRE GEOLOGIQUE D'UN VERSANT INTENSÉMENT EXPLOITÉ DANS LE CADRE DE L'ECONOMIE AGRO-PASTORALE

Les travaux d'histoire de la commune d'Aiguilles et plus généralement ceux consacrés au Queyras, rappellent combien l'économie agro-sylvo-pastorale a façonné les paysages et la structure foncière des versants². Celui du Pas de l'Ours n'y échappe pas. Avant l'existence de témoignages photographiques, les sources fiscales (parcellaires d'Ancien Régime et cadastre à partir de 1827), permettent de se faire une idée assez précise de la nature des parcelles. Dans le secteur actuel du glissement (section D3 du cadastre de 1827), 80% des parcelles correspondent à des « terres en labour » ; le reste est constitué de landes et rochers, de zones de pâture et de quelques prairies (Figure 1). A l'époque, le secteur ne comprend aucune parcelle de bois. Les forêts communales se situent principalement sur l'ubac, rive gauche du Guil.

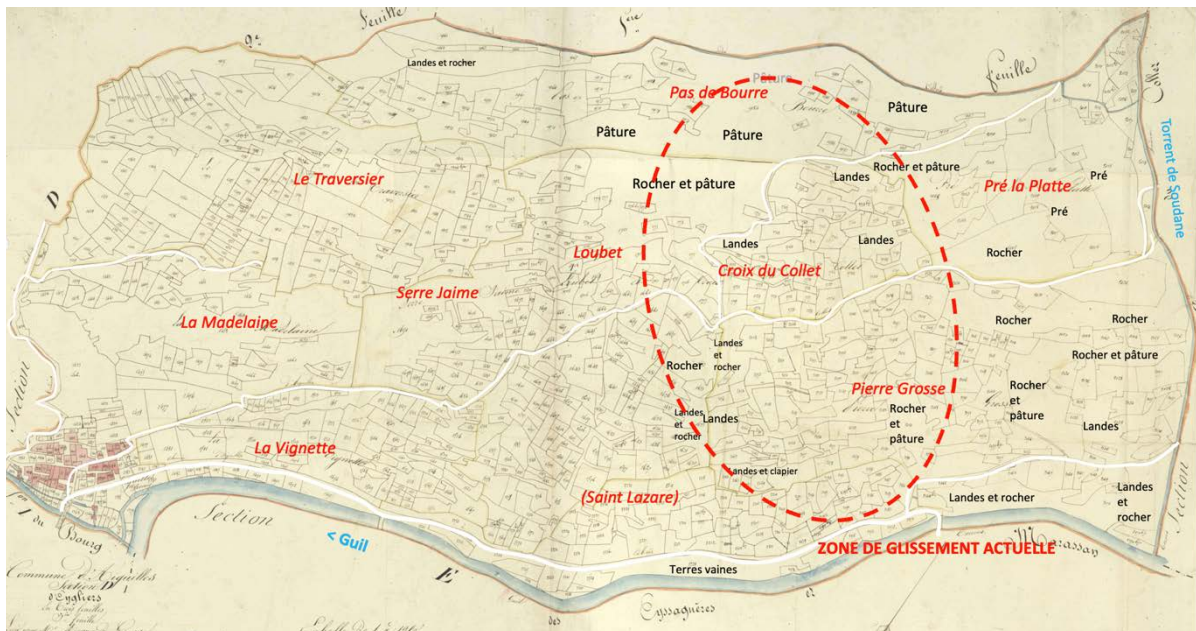


Figure 1 - Toponymes, chemins et zones incultes sur le versant du Pas de l'Ours, 1827 (AD05, 3 P 113)

De très petites tailles en général, elles occupent toutes les parties du versant susceptibles d'être ensemencées, suivant en cela les moindres inflexions topographiques, pour constituer au final une marqueterie agraire dense et complexe, entrecoupée de langues rocheuses et de petits escarpements (Figure 2). La valorisation et la préservation de l'espace arable sont ici poussées à

² Tivollier (Jean), *Monographie de la vallée du Queyras ...*, Gap, Imp. Jean & Peyrot, 1897. Blanchard (Raoul), Aiguilles, *RGA*, t. 10, n°1, 1922, pp. 127-165. Blanchard (Raoul), *Les Alpes Occidentales, IV, Les Préalpes françaises du Sud*, Grenoble-Paris, Arthaud, 1945. Blanchard (Raoul), Veyret (P.), Chauvet (P.), Le possibilité de modernisation d'une haute vallée alpestre, *RGA*, t. 36, n°4, 1948, pp. 577-591. Veyret (Paul), L'Evolution de l'Agriculture de Montagne. L'exemple des Hautes-Alpes (« Les Cahiers d'agriculture des Hautes-Alpes », Gap, 1957), *RGA*, t. 46, n°1, 1958, p. 221 (cr).

l'extrême, avec, comme le rappellent les règlements communaux et les nombreuses procédures³, un souci scrupuleux de défense des limites entre propriétés et des servitudes d'accès.



Figure 2 - Vue du versant du « Pas de l'Ours », vers 1900 (AD05, 6 Fi 3401)

Traduction concrète d'un système socio-économique intimement adossé aux conditions naturelles, toute transformation même limitée de ces dernières (éboulement, glissement localisé, tassement, crevasse, ...) n'aurait pas manqué d'être relevée. De ce point de vue, l'étude comparative des structures parcellaires entre 1827 et 1967 ne révèle aucun changement notable qui indiquerait l'amorce d'un mouvement de versant (Figure 3). La disposition et la forme des parcelles restent inchangées, si ce n'est, ici ou là, quelques regroupements ou subdivisions, fruit avant tout des successions. La toponymie ne fait qu'une incursion laconique dans le registre géologique avec le terme « Pierre Grosse », appellation assez couramment utilisée en zone de montagne. Rien qui n'évoque un phénomène dynamique, répétitif, inscrit dans la longue durée.

Côté infrastructures, le réseau des anciens chemins maillant le secteur n'a pas bougé, en particulier celui qui partant d'Aiguilles coupe transversalement le site du glissement et rejoint plus à l'Est le hameau du Collet (Figure 1 et Annexe 2). Etablie au début des années 1960 dans le cadre des réalisations post crue 1957, la piste du Lombard est le principal aménagement d'envergure mené sur le versant au cours des deux derniers siècles. Les dossiers relatifs à sa construction n'ont pas été retrouvés. L'hypothèse d'un déplacement du premier lacet en lien avec

³ AD05, E 358-407 – Délibérations et procédures de l'Escarton du Queyras (1593-1810).

une instabilité avérée du versant à l'époque ne peut être confirmée à ce stade par un témoignage explicite, même si la vue aérienne de 1969 semble l'indiquer (Figure 4).

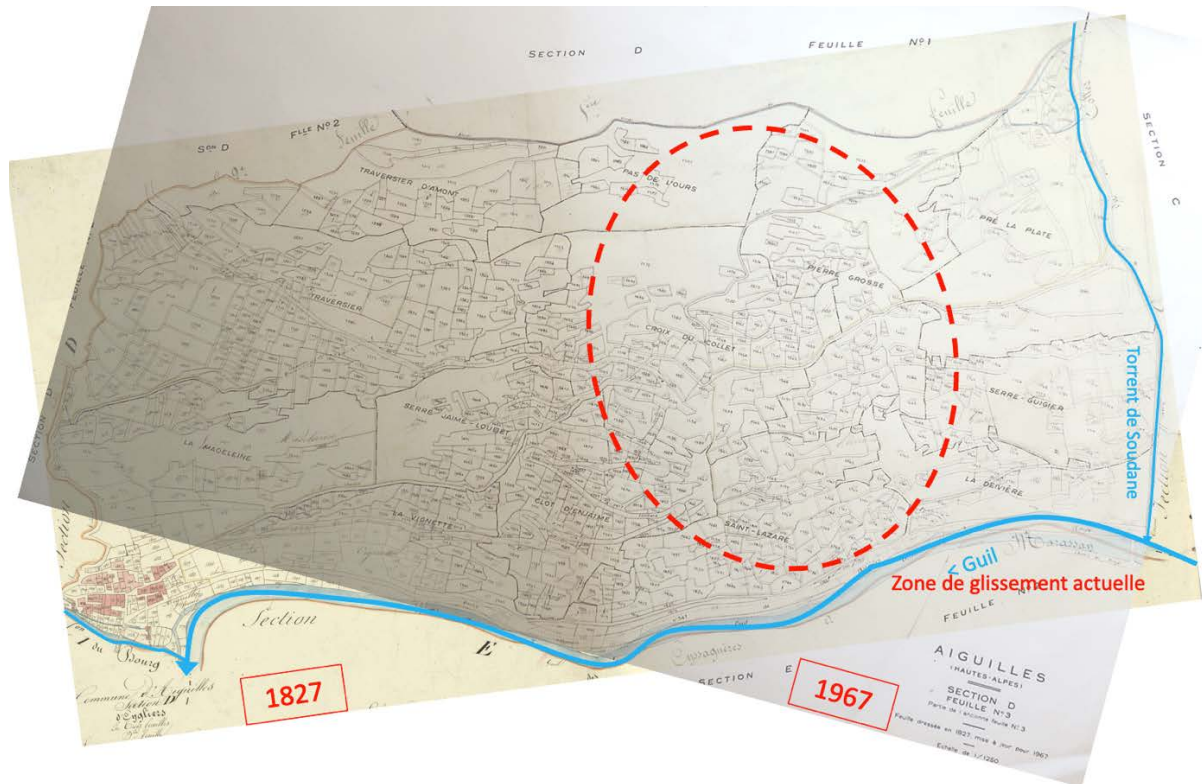


Figure 3 - Superposition des plans parcellaires de 1827 et 1967 (AD05, 3 P 113)

On ne peut pas non plus écarter le fait que les travaux d'incision du versant réalisés à cette occasion n'aient pas été à l'origine de glissements très localisés obligeant à modifier le tracé original.



Figure 4 – Vue aérienne de la piste du Lombard, 1969 (GeoPortail)

La présence d'un ancien canal d'irrigation en tête de la zone de glissement - canal du Villard – suscite en revanche de légitimes interrogations au regard des circulations hydrauliques dans le versant. Construit entre 1910 et 1912, sa prise d'eau est située sur le Lombard, à environ 1800 m d'altitude⁴. L'ouvrage chemine ensuite vers l'Est en passant sous le hameau d'Eygliers, jusqu'au torrent de Soudane, son exutoire (Figure 5, et Annexes 2 et 3).

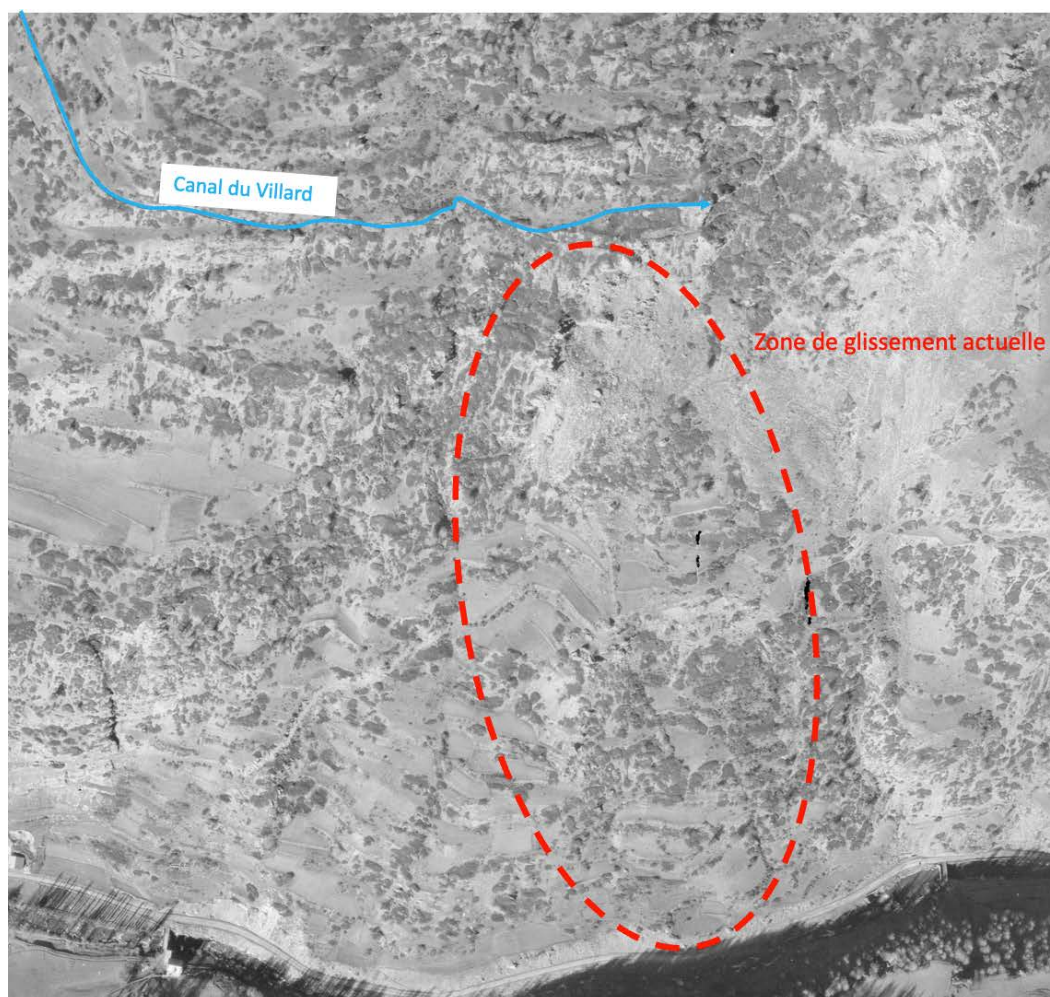


Figure 5 – Vue aérienne du versant du Pas de l'Ours avec tracé du canal du Villard, 1947 (GeoPortail)

Dans son rapport de 2021 le RTM indique que « le versant ne présente pas de source en contre-bas du replat des Eygliers (...) Aucune source ou circulation d'eau n'a été mise en évidence dans la majeure partie du glissement, à l'exception des nombreuses sources présentes... côté Est (...) »⁵. Ce canal, dont l'activité est encore avérée au milieu du XXe siècle, aurait-il pu fournir un apport d'eau suffisant sur site pour contribuer à sa fragilisation ? La vue aérienne de 1947 semble par ailleurs indiquer une rupture du chenal au niveau du glissement. Ce que confirme la visite de terrain (Figure 6). Par le passé,

⁴ AD05, 7 S 833.

⁵ ONF-RTM Alpes du Sud, RTM des Hautes-Alpes, *op. cit.*, p. 6.

plusieurs auteurs ont souligné le rôle de l'irrigation dans le déclenchement de glissements dans le secteur des schistes lustrés. Paul Mougin dénonce ainsi, dès 1928, l'irrigation excessive réalisée par le biais des réseaux de canaux dans l'origine des phénomènes observés au hameau de Meyriès à Château-Villevieille (10 ha) ou dans le secteur de Panacelle (40 ha) à Guillestre⁶. Maurice Gignoux pointe à son tour le rôle des eaux dans la formation du glissement du Pasquier à Arvieux. J. Debelmas précise à ce sujet que les « *irrigations trop intenses* » menées à partir du canal d'Arvieux « *jointes à la pluviosité accrue ... ont remis en mouvement les masses déjà glissées de schistes lustrés et de moraines qui recouvraient les pentes* ». Ce que confirme à son tour J. Tricart en 1958 soulignant que ces eaux d'irrigation entretiennent la solifluxion des sols⁷.



Figure 6 – Vues du canal du Villard sur le versant du Pas de l'Ours, Juin 2022 (D. Cœur)

⁶ AD05, 7 P 651 – Rapport d'inspection du bassin du Guil par Paul Mougin, 1928.

⁷ AD05, 220 W 6138 – Commune d'Arvieux. Hameau du Pasquier. Rapports Gignoux (1937), Debelmas (1955), Tricart (1958).

4 AUTRES TEMOIGNAGES DE GLISSEMENTS ET D'ÉBOULEMENTS

Un certain nombre d'autres témoignages sur des glissements ou éboulements de moindre ampleur à l'intérieur du bassin du Guil ou à proximité ont été retrouvés. Une soixantaine d'événements étaient déjà identifiés dans la BD RTM (éboulement, glissements, chute de blocs) entre la fin du XVIIIe s. et le début du XXIe s. Six nouveaux ont été repérés (1852, 1928, 1930, 1931, 1957 (2)) et des données complémentaires ont été apportées sur cinq autres : 1931, 1932, 1936, 1940, 1953. Ces éléments sont présentés dans le Tableau 1 ci-dessous et les annexes numériques associées. On y trouvera des textes descriptifs, associés parfois à des plans ou des tableaux de mesures. Les reproductions numériques sont classées par site puis par n° de photo (références dans la colonne « Photos »). On relèvera à titre indicatif le jeu de cartes établi par le service des Eaux et Forêts à l'occasion de l'enquête Mougin de 1928⁸.

Tableau 1 – Événements géologiques repérés au cours de l'enquête documentaire

Date	Événement	Lieu	Description	BD RTM	Source AD05	Photos
1852	Glissement	Château-Queyras, hameau de Montchardon, la Fusine	Réparation du canal suite à des éboulements de terrain et rocher (plan avec section atteinte du canal, secteur confluence Torrent de l'Eau / Guil)	Non	7 S 1053	7395 (plan)
1925, 1928, 1932	Glissement	Embrun (Ste Marthe)	Glissement de 4 ha, série d'Embrun, « au Nord de la baraque de Ste Marthe », au-dessus de celui de 1925 ; « <i>La poussée actuelle ... a remis en mouvement les terres descendues à cette époque</i> » ... ; jalons de mesure (1932) ;	Oui	7 P 1138	6551-6570 (dont tableaux mesures)
1928	Glissement	Château VV, Meyriès	(P. Mougin) 10 ha : menace hameau de Meyriès, influe sur torrent du Brasq ;	Non	7 P 651	8430-8433 (carte)
1928	Glissement	Guillestre, Panacelle	(P. Mougin) 40 ha : menace obstruction torrent Chagne et emporter terrains ;	Non	7 P 651	8430-8433 (carte)

⁸ Ces éléments seront intégrés à sa grande synthèse sur la « restauration des Alpes ». Mougin (Paul), *La restauration des Alpes*, Ministère de l'Agriculture. Direction générale des Eaux et forêts. Eaux et génie rural, Paris, Imp. National, 1931, 584 p.

1928	Glissement	Vars	(P. Mougin) 40 ha, bv du Chagnon, expose hameau de Ste Marie ;	Non (seulement 1965, 71, 73, 80)	7 P 651	8430-8433 (carte)
1930	Eboulement	ChâteauVV	Secteur Pied de la Casse où se trouvent des maisons. Peu d'importance	Non	7 P 1138	6571-6572
1931	Glissement	Abriès, hameau du Roux	Affaissement mur latéral église du Roux ; coupure canal du Villard sur 250 m suite à affaissement ;	Non	1798 W 128	
1931	Glissement	Arvieux, Pasquier	Four banal et fruitière du Pasquier emportés par le glissement ; canalisation eau du Pasquier détruite sur 400 m	Oui (1953, 1957, 1963)	1798 W 128	
1936	Glissement	Gap	Secteur des Nivouls : voir détails dans reproductions (articles de presse)	Oui	7 P 644	6574-6575
1937 / 1958	Glissement	Arvieux, hameau du Pasquier	1937 (Gignoux) - Partie Sud-Est du hameau plus particulièrement concernée. Liste des maisons atteintes (Philippe, Garcin, Blanc). Mouvement lent. Canalisation interrompue. Rôle des eaux. Déplacement des habitations envisagé. 1955 (Debelmas) – Fissurations et affaissements des murs des habitations. « <i>L'évolution du phénomène est assez rapide pour que des chemins, anciennement tracés de façon rectiligne, décrivent maintenant de nombreuses sinuosités autour des bourrelets saillants qui apparaissent dans les prés.</i> » Rupture réseau captage d'eau (« <i>glissement de la chambre de départ des conduites</i> »). Origine très ancienne. Incrimine les « <i>irrigations trop intenses</i> » Suggère arrêt des irrigations.	Oui (1953, 1957, 1963)	220 W 6138	6218-6229

			1958 (Tricart) – Glissements endémiques. Déplacement hameau se heurte à résistance des habitants qui ne veulent sacrifier leurs terrains pour reconstruire ailleurs. Rôle des arrosages par irrigation.			
1940	Eboulement	Guillestre	Pied de Montdauphin, 3000 m3 ; Guil en partie obstrué ; description agent forestier avec croquis	Oui	7 P 644	6576- 6577
1957	Glissement	Aiguilles	Fragilisation pied versant RG Guil en amont d'Aiguilles (rapport Tricart, avec nombreux détails + Photos) : « <i>Les schistes lustrés y sont profondément altérés et éboulex. Le pied du versant avait déjà été dangereusement sapé lors de la catastrophe et mis en déséquilibre, d'où certains arrachements et glissements importants, notamment dans la rive concave près de l'aval de la gorge</i> ».	Non	1798 W 136	6952- 6966
1957	Glissement	Château-VV	Id., gorges amont de Ville- Vieille (photos)	Non	1798 W 136	6952- 6966

*

* *

ANNEXES

A1 – Etat Général des sources (EGS)

Outre la bibliographie et les études techniques récentes, l'enquête historique sur le site du glissement du Pas-de-l'Ours s'appuie sur une enquête spécifique en archives. Le présent état général des sources (EGS) présente la liste des dossiers et documents identifiés aux Archives Départementales des Hautes-Alpes et aux archives communales d'Aiguilles.

1 - ARCHIVES DEPARTEMENTALES DES HAUTES-ALPES

Mots-clefs : éboulement, glissement, écroulement, effondrement

1.1 - Ancien régime

Série B

- *Pas de mention d'éboulement ou de glissement dans l'inventaire de la série B (de B1 à B 515), dont le bailliage de Briançon (B 132 et suivant).*

Série C

- *Pas de mention d'éboulement ou de glissement dans l'inventaire de la série C (Intendance de Dauphiné, XVIIe-XVIIIe s.)*
- Compléments aux Archives Départementales de l'Isère (fonds de l'Intendance)
 - o 2 C 772 et 874 – Travaux publics en Queyras (XVIIe-XVIIIe s.).
 - o 2 C 925-926 et 946, 967-969 – Réformation des Eaux et Forêts, élection de Gap (1699, 1725-1733).
 - o 2 C 454, 463, 472, 483, 494-495 – Dégrèvements de taille pour calamités naturelles, élection de Briançon (1780-1786).

Série E (Escarton)

- *Pas de mention d'éboulement ou de glissement dans l'inventaire de la série E relatif à l'escarton du Queyras (E 358-550).*

1.2 - Archives de 1790 à 1940

Série L (période révolutionnaire)

- Pas de mention d'éboulement ou de glissement dans l'inventaire de la série L.

Série O (administration et comptabilité communales)

2 O 643 – Aiguilles. *Alors que les dossiers de la sous-série 2O conservent en général des éléments sur la voirie communale (cf. Gap, Prunières, Puy St Eusèbe, ...), on ne retrouve rien pour Aiguilles.*

3 O 14292 – CGC 5, traversée Abriès, alignement, 1894-1897

3 O 14293 – CVO, Abriès, 1820-1884

3 O 14320 – CVO, Aiguilles, 1815-1888

3 O 14414 – CVO, Aiguilles/Vitrolles, 1869-1887
3 O 14342 – Voirie urbaine, dont Aiguilles, 1829

Série P

3 P (cadastre)

3 P 16273-16276 – Matrice cadastrale d'Aiguilles, 1820
3 P 16039 – Id. par nature de cultures, v. 1820
3 P 16081 – Id., propriétés bâties, v. 1880
3 P 1003 – Atlas cadastral d'Aiguilles, v. 1820
3 P 13920 – Extrait plan cadastraux, vers 1930 (= voir 24 Fi, sur site AD05 ?)

- Aiguilles n° 1 (couleur)
- Id., n°1
- Id., n°2-3
- Id., n°5 (sic)
- Id., n°6

3 P 32 – Pv délimitation des communes, dont Aiguilles
3 P 52 – Canevas trigonométrique, dont Aiguilles, 1824-26
3 P 61 – Pv de vérification des plans, dont Aiguilles, 1827
3 P 57 – Pv vérification de la triangulation, dont Aiguilles, 1826
3 P 113 et 144 – Cadastre d'Aiguilles, 1827.

5 P (Eaux & Forêts)

5 P 127 – Délimitations et bornages de la forêt communale d'Aiguilles, 1856-1890
5 P 528 – Pv d'aménagement de la forêt communale d'Aiguilles, 1890.

7 P (service RTM)

7 P 1 à 4 - Etudes antérieures sur la question du reboisement/regazonnement : torrent de Ste-Marthe (1852-54), rapport 1853 conservateur E&F Grenoble, amélioration bois communaux par conservateur E&F Gap 1854-58, regazonnement montagne pastorale Guillestre Aiguilles par garde général Guillestre 1857.
7 P 315 – Etats généraux des périmètres (contenances par périmètres), 1886-1941
7 P 327 – Plan parcellaire reconnaissance de l'inspecteur des E&F, 1885 (Pas de l'Ours = section D)
7 P 334 – Etat des périmètres par commune, relevés parcellaires avec données sur population, pâturage...), dont Abriès, Arvieux, Aiguilles, Ceillac, 1885
7 P 333 – Carnets de "reconnaissance sur le territoire communal", dont Eygliers et périmètre du Guil : Aiguilles, Risoul

Série S (travaux publics, routes)

Voirie départementale

RD 947 (Ex RN 547 ou CGC n°5)

En dehors des réparations post crue 1957 et deux dossiers des années 1930, rien n'a été retrouvé sur la période 1800-1960

S 2566/11 – RN 547 (=RD 947) : Aiguilles-ChtVV-Ristolas, 1934-1936

S 2566/10 – Id., traverse d'Abriès, 1935-36

Voirie vicinale et rurale

Accès aux hameaux du Lombard, d'Eygliers et du Collet.

S 3253 – Aiguilles, classement des chemins vicinaux ordinaires n° 4, 5, 6, 7..., 1868-1881

S 3254 – Id., affaires diverses, 1882-1938

S 3255 – Id., CVO 1, 2, 3 : alignements, autorisations, 1886-1925

S 3256 – Id., CVO 2, 1914

S 3344

S 3371

S 3420

S 3373

S 3776

S 3444

S 5393

S 6418

S 6549

S 6550

S 6551

S 6552

S 6553 – Aiguilles, chemin vicinal ordinaire (CVO) n°6 du Haut-Vernet au pont de Moulinas, 1883-1885

S 3309 – Id.

Canaux

7 S 833 – Aiguilles, syndicat du canal du Villard : constitution. 1910-1912

Mines

8 S 3027 – Recherches de concessions, dont ChâteauVV

8 S 3018 – Id., dont Abriès, Arvieux

8 S 3039 – Id., dont Molines en Q

1.3 – Documents postérieurs à 1940 (Série W)

Crue de 1957

1243 W 34 – Crue 1957 : note du ss-préfet Briançon sur dégâts (1958), dont glissements terrain à St-Véran, Molines.

Cadastre

1210 W 5-7 – Cadastre, matrices, 1967-1975

1211 W 7-11 – Cadastre, état de section, 1975-1987

1212 W 6-8 - Cadastre, état des propriétés bâties et non bâties, 1976-1979

1642 W 24 et 25 - Aiguilles, feuille XXXVI-37 – Carte service RTM du périmètre du Guil, 1931.

RD 547

1270 W 690 – Travaux ponts RN 202

1270 W 251 – Id., RN 547 post crue 1957

1270 W 256 – Ibid, 1961-65

1270 W 299 – Aménagement d'Aiguilles, 1967

1270 W 691 – Réparations post 1957

1272 W 19 – Aménagement contre crues, 1949-52

1798 W 147 à 149 – Protection RD 947 post crue 1957, et torrent Malrif 1959

Voirie vicinale

239 W 6862 – Travaux de voirie vicinale, communes A à C, 1948-63

261 W 7438 – Dont divers travaux sur Aiguilles (réseau égout, chemin...), 1951-1955

1122 W 240 – Dont Aiguilles 1953-88, sans précision

1170 W 29 – Aiguilles : CVO 2, construction pont sur Guil, 1950-69

1170 W 30 – Id., affaires diverses, 1941-1968

1170 W 45 – Id., chemin du Gouret 1965-67, pont sur le Lombard, pont du Preyt sur Guil, 1961-67

1270 W 637 – Classement des chemins départementaux et vicinaux ordinaires, 1946-48

1380 W 18 – Chemins départementaux 2, 3, 4, 4bis, 5, dont Ristolas, Abriès, Cht VV, 1957-60

1384 W 2 – CVO : Aiguilles, 1968-69

1.4 - Archives communales versées aux AD05

3^E 7841-7842 – **Aiguilles** - Parcellaire, XVIIe s.

3^E 7844 – 7846 – Id., Cadastre (3 tomes), 1766

3^E 7 – Id., Délibérations municipales, an XI-1836

3^E 8 – Id., 1836-1877

1.5 - Sources photographiques

1.5.1 – Cartes Postales

39 NUM 14 - Aiguilles. – Manœuvres des troupes de montagne, vers 1910

39 NUM 225 - Aiguilles, Vue du village, vers 1910

39 NUM 387 - Aiguilles, Vue générale, Coll. Jean & Peyrot, Gap, 1908

6 Fi 308 - Aiguilles, vue générale. Montagne de Malrif (fond), Jullien, Gap, vers 1940

6 Fi 1016 - Aiguilles, village, vers 1900

6 Fi 1556 – Aiguilles, vue panoramique prise de la route du Peynin, Jean et Peyrot éditions, Gap, vers 1900

6 Fi 1557 – Aiguilles, quartier et fontaine du Perra, Ed. V. Fournier, Gap, vers 1900

6 Fi 1946 – Aiguilles, vue générale, Sté des Ed. de France, Marseille, 1965

6 Fi 2519 – Aiguilles, le village, Edy, Chambéry, vers 1980

6 Fi 2990 - Aiguilles, Le Grand Hôtel, Abeil, Gap, 1969

6 Fi 2991 - Aiguilles, vue générale. Bric Bouchet (3216 m) et sommet Jily, Abeil, Gap, 1959

6 Fi 2992 - Aiguilles, vue générale. Montagne du Lombard, Abeil, Gap, 1958

6 Fi 2993 - Aiguilles, vue générale prise de la route de Peinin, Abeil, Gap, 1961

6 Fi 2994 - Aiguilles, vue générale. Bois Foran, Abeil, Gap, 1960

6 Fi 2995 - Aiguilles, vue côté Abriès. Dans le fond : Furfande, Aiguille du Ratier (2634 m) et pic du Gazon (2722 m), Abeil, Gap, 1958

6 Fi 3401 – Aiguilles, station estivale, vue générale, A Mollaret, Grenoble, vers 1910

6 Fi 4003 - Aiguilles, vue prise du pont du Chabataron, Coll. Jean et Peyrot édit., Gap, 1912

6 Fi 4087 – Vue d'Aiguilles, A Hourlier, Grenoble, vers 1940

6 Fi 4094 - En avion au-dessus d'Aiguilles. Vue panoramique, Édition Lapie, vers 1960

6 Fi 4354 – Vue générale d'Aiguilles l'hiver, J Payan, Gap, vers 1910

1.5.2 – Photographies du service RTM

21 Fi 537 - Le Guil vu vers le Nord-Est

21 Fi 538 - Village d'Aiguilles. Vue de la plaine des Ribes.

21 Fi 539 - Pont sur le Guil en limite de commune avec Château-Ville-Vieille

21 Fi 540 - Passerelle en bois sur le guil en amont d'Aiguilles. Clocher de l'Eglise.

21 Fi 549 - Passerelle en bois sur le guil en amont d'Aiguilles.

21 Fi 2605 - Vallée du Guil - Plaine à l'aval d'Aiguilles - Vue vers l'amont

1.5.3 – Vues aériennes

1792 W 52 - Campagne de vol sur la vallée du Guil de Ristolas à Mont-Dauphin post-crue

1957 - Échelle 1/15 000e, 1957 (photographies 25 à 29 : Aiguilles)

1792 W 53 - Campagne de vol sur Aiguilles, Abriès, Cervières, Château-Ville-Vieille, Molines-en-Queyras, Ristolas - Échelle 1/15 000e, 1969

- 1003-1018 : Aiguilles

- 1042-1045 : Aiguilles

1792 W 56 - Campagne de vol sur les bassins du Guil, de l'Aigue Agnelle et du Mélezet - Échelle 1/16 000e, sd : Ceillac, Arvieux, Molines, Aiguilles, Abriès (vers 1970)

- Tirage 4197 - Aiguilles

- Tirage 4214 – Id.,

1792 W 57 - Campagne de vol sur Château-Ville-Vieille et Aiguilles - Échelle 1/9 000e, 1976

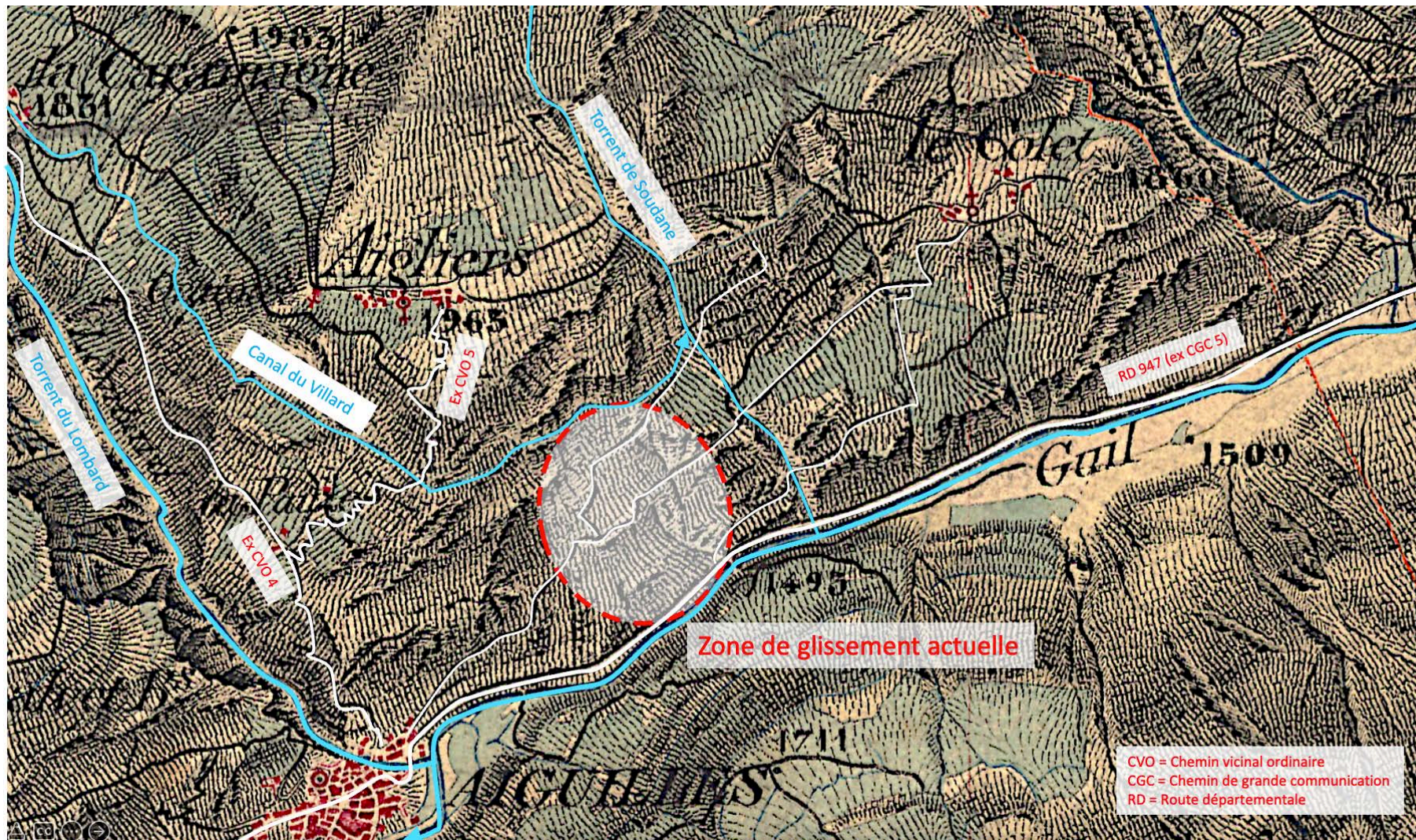
- Tirage 9323 – Aiguilles
- Tirage 9324 – Id., gorges
- Tirage 9325 – Id., gorges

2 – ARCHIVES MUNICIPALES D'AIGUILLES

- Cadastre 1827 (plan, matrices)
 - Plan : reproduction
 - Matrices : sur site AD05, 3P 114/4 (par propriétaire) et 3 P 115 (par nature)
- Cadastre 1967

*

A2 – Réseaux viaire et hydraulique sur le versant du Pas de l'Ours, vers 1860 (GéoPortail)



A3 – Vues aériennes du versant du Pas de l'Ours avec tracé du canal du Villard, 1947-2013 (GéoPortail)

