

INFORMATION PREVENTIVE & GESTION DE CRISE

*Exemple des actions originales
menées à Tours en Savoie*



Astérisques Consultants
Olivier CARTIER-MOULIN

87, Rue Pasteur - 73 200 ALBERTVILLE

06 62 32 01 86 - contact@asterisques-consultants.com



SOMMAIRE

1 - Les obligations réglementaires en matière d'information préventive : DICRIM & Réunion Publique

2 - Les actions innovantes en matière d'information préventive :

2-A - L'itinéraire HistoriSque (2011)

2-B - Projet « Radio Risques » (2012-2013)

3 - Chantier bénévole d'entretien des ouvrages de protection réalisés en maîtrise d'ouvrage communale (2010)

4 - L'articulation PPR / PCS (2010 / 2012)



*Avalanche du
21 février 1999*



1 - Les obligations réglementaires en matière d'information préventive : DICRIM & Réunion Publique

Comme toutes les communes ayant l'obligation de réaliser un Plan Communal de Sauvegarde, la commune de Tours avait l'obligation de réaliser un Document d'information sur les Risques Majeurs (DICRIM) et de précéder à une réunion d'information sur les Risques Majeurs (DICRIM) et de précéder à une réunion d'information préventive au moins une fois tous les 2 ans. Pour optimiser l'impact de telles mesures, la commune a **distribué le DICRIM à tous les foyers de la commune** et proposé une **réunion publique 15 jours plus tard** afin que la population puisse poser ses questions aux spécialistes invités pour l'occasion. La participation des habitants de la commune a été particulièrement importante (70 personnes pour 850 habitants environ) grâce au **rappel de cette réunion réalisé par l'automate d'appel de la commune** qui sert de système d'alerte dans le cadre du Plan Communal de Sauvegarde. Cela était aussi l'occasion de tester le matériel.

RISQUES MAJEURS
Risques naturels et risques technologiques
Les bons réflexes

Tours-en-Savoie
Risques majeurs, il vaut mieux prévenir plutôt que guérir

Les habitants de la commune de Tours-en-Savoie ont été sensibilisés à la prévention des risques majeurs lors d'une réunion publique organisée par la commune de Tours-en-Savoie, mardi 15 octobre, au Centre Culturel de la commune. M. Claude Michel, chargé de l'équipe au service des citoyens, a présenté les différents risques majeurs existants sur le territoire de la commune de Tours-en-Savoie et les actions à mettre en œuvre pour éviter les conséquences de ces risques majeurs.

Le public a pu poser beaucoup de questions.

Après l'été, c'est l'automne qui est le plus dangereux pour les habitants de la commune de Tours-en-Savoie. Les incendies de forêt sont nombreux et peuvent être évités en prenant certaines précautions. Pour éviter les conséquences de ces incendies, il faut être vigilant et prendre des mesures de prévention.

Le public a pu voir une démonstration de l'automate d'appel de la commune.

Beaucoup de questions sur le couloir avalancheux de la Grande Journée

Les habitants de la commune de Tours-en-Savoie ont été sensibilisés à la prévention des risques majeurs lors d'une réunion publique organisée par la commune de Tours-en-Savoie, mardi 15 octobre, au Centre Culturel de la commune. M. Claude Michel, chargé de l'équipe au service des citoyens, a présenté les différents risques majeurs existants sur le territoire de la commune de Tours-en-Savoie et les actions à mettre en œuvre pour éviter les conséquences de ces risques majeurs.

Un chantier éducatif est envisagé

Tous les citoyens de la commune de Tours-en-Savoie ont été sensibilisés à la prévention des risques majeurs lors d'une réunion publique organisée par la commune de Tours-en-Savoie, mardi 15 octobre, au Centre Culturel de la commune. M. Claude Michel, chargé de l'équipe au service des citoyens, a présenté les différents risques majeurs existants sur le territoire de la commune de Tours-en-Savoie et les actions à mettre en œuvre pour éviter les conséquences de ces risques majeurs.

2 - Les actions innovantes en matière d'information préventive :

2-A - L'itinéraire HistoriSque (2011)

L'objectif de l'itinéraire HistoriSque était de créer un support pédagogique attractif, qui puisse également être un point d'attrait touristique, pour développer la culture du risque par plusieurs moyens :

- Valoriser la mémoire des événements passés et se rendre compte, sur place, de la puissance des éléments naturels
- Expliquer les causes des phénomènes
- Montrer les adaptations dont ont fait preuve les populations locales au fil des siècles
- Faciliter l'appropriation des connaissances nécessaires pour être acteur de sa propre sécurité



Afin que **la population s'approprié le projet** et que celui-ci suscite l'intérêt du grand public, le thème des risques majeurs a été volontairement associé à l'histoire locale, thème plus consensuel et moins rebutant au premier abord. De plus, le départ du sentier a été placé au centre du village afin de s'intégrer le plus possible à la vie locale, dans l'objectif à la fois d'être plus facilement identifié et de permettre de générer une activité plus significative pour les commerces locaux.



Le sentier comporte 10 panneaux thématiques répartis le long d'un itinéraire piéton de 3,7 km. 1h30 de marche + 1h à 1h30 de découverte des panneaux. Les supports d'information sont variés et les panneaux comportent différents niveaux de lecture :

- Pour les enfants, les dessins permettent de comprendre rapidement la situation et des encarts spécifiques faisant appel à leur curiosité sont inclus sur chaque panneau.
- Pour ceux qui ne veulent pas tout lire, photos et titres permettent de transcrire le message principal du panneau. Des flashcodes donnent également accès à des supports multimédia (sons, vidéos, documentation sur internet) via un smartphone.
- Pour les plus intéressés : détails, témoignages historiques et anecdotes complètent le support



L'opération, portée par le syndicat Arlysière dans le cadre du Contrat Risques 2008-2012 a été financée à 80% par la Région Rhône-Alpes et la DREAL Rhône-Alpes.

Coût de l'opération : 15 000 € comprenant la conception graphique et la fabrication des panneaux du sentier ainsi que la conception et l'édition de plaquettes de communication.

La conception des contenus a été entièrement réalisée en interne par le chargé de mission du syndicat Arlysière (devenu aujourd'hui Consultant !) représente une charge de travail de près de 3 mois à temps plein, répartie sur 3 ans.

Le tracé des nouvelles portions du sentier a été réalisé par des bénévoles de la commune qui ont ainsi été associés au projet et la pose des panneaux a été effectuée par les agents de la mairie de Tours en Savoie. Les acteurs locaux se sont ainsi approprié le projet et continuent aujourd'hui de le faire vivre (entretien régulier du sentier, dépose des panneaux en hiver...)



2-B - Projet « Radio Risques » (2012-2013)

Les 17 élèves de CM2 de l'école La Cerisanne de Tours en Savoie et leur enseignante Astrid Ferrieux ont participé à un projet original d'information préventive au cours l'année scolaire 2012-2013. Ce projet, soutenu par la protection civile de la Savoie et la mairie de Tours en Savoie, a en effet permis la réalisation d'une émission diffusée sur une radio associative locale, Radio Altitude, du 27 au 30 mai 2013 avec le concours d'Olivier CARTIER-MOULIN, consultant en Gestion des Risques.

A la rentrée, les élèves ont tout d'abord découvert les risques naturels et technologiques auxquels ils sont exposés en parcourant « l'itinéraire HistoriSque ». Ils ont ensuite travaillé sur la base d'archives des événements ayant eu lieu par le passé et ont pu rencontrer un pompier qui leur a expliqué son métier et les a conseillé pour se mettre en sécurité face aux risques.



Suite à cette première approche, les élèves ont été formés aux techniques d'interview et à l'utilisation du matériel radio par un animateur de Radio Altitude. Les premières interviews, réalisées sous la forme d'un « micro-trottoir », ont permis d'aller à la rencontre des habitants de la commune pour connaître leur perception des risques majeurs. Les élèves ont ensuite pu interroger des spécialistes, pour chacun des 4 risques majeurs qu'ils avaient choisis : crues torrentielles , avalanches , barrages et transport de matières dangereuses.

Parallèlement, les enfants ont pu découvrir le véhicule d'intervention chimique des pompiers, venu tout spécialement pour eux dans la cours de l'école. Une journaliste a également été invitée et a animé un atelier d'écriture qui a conduit les enfants à parler de leur projet dans journal local, Tarentaise Hebdo. Les interviews ont été diffusées sur les ondes du lundi 27 au jeudi 30 mai, le midi et le soir.



Coût de l'opération : 1500 €

Financés à

80% par le fond Barnier via la DSIPC 73

20% par la commune de Tours en Savoie

« Radio Risques » est ainsi une opération originale qui permet de **toucher d'autres cibles** que les traditionnels DICRIM et Réunion publiques. De plus, ce type d'opération valorise le travail des enfants et **permet à la commune de mettre en œuvre ses obligations d'information préventive de manière originale en complément des réunions publiques et de la distribution du DICRIM.**



MICRO-TROTTOIR - La perception des risques naturels et technologiques

Avec la population de Tours en Savoie

http://www.baam73.fr/telechargements/1-Lundi_microtrottoir_risque.mp3



LA RUPTURE DE BARRAGE 1 et 2

*Avec Jean-Bernard KLOTZBIER,
DSIPC de la Savoie*



http://www.baam73.fr/telechargements/2-Lundi_Risquebarrage1sur2.mp3

http://www.baam73.fr/telechargements/3-Lundi_Risquebarrage2sur2.mp3

LES CRUES TORRENTIELLES 1 et 2

*Avec Didier WASZAK,
Service RTM de la Savoie*



http://www.baam73.fr/telechargements/4-Mardi_Risque_crue_torrentielle_1_sur_2.mp3

http://www.baam73.fr/telechargements/5-Mardi_Risquecruetorrentielle2sur2.mp3

LES AVALANCHES 1 et 2

*Avec Stéphane ROUDNITSKA,
Service RTM de la Savoie*



http://www.baam73.fr/telechargements/6-Mercredi_risqueavalanche1sur2.mp3

http://www.baam73.fr/telechargements/7-Mercredi_risqueavalanche2sur2.mp3

LE TRANSPORT DE MATIERES DANGEREUSES

*Avec Sébastien WALFARD, SDIS de la Savoie
& Florian DROUET, Maire de Tours en Savoie*



http://www.baam73.fr/telechargements/8-Jeudi_risquechimique1sur2.mp3

http://www.baam73.fr/telechargements/9-Jeudi_risquechimique2sur2.mp3



3 - Chantier bénévole d'entretien des ouvrages de protection réalisés en maîtrise d'ouvrage communale (2010)

La plage dépôt de Tours en Savoie a été construite en 1996/97 suite à une crue torrentielle qui avait engendré plus d'un million de francs de dégâts en 1992.

En 1999, cette plage de dépôt permettait de contenir l'avalanche descendue depuis le sommet de la Grand Journée. Cet évènement a participé au fait que cet ouvrage soit devenu, dans l'esprit des populations locales et des élus, un ouvrage uniquement dédié à la protection contre les avalanches. Ceci a mené à une situation où l'entretien de cet ouvrage était négligé, du fait de la méconnaissance de son fonctionnement par les acteurs locaux.

En 2010, afin de restaurer en partie cet ouvrage de protection, une « journée de l'environnement » est organisée par la commune afin de rassembler les habitants du village.



Journée de l'Environnement
organisée par la Mairie de Tours en Savoie

Samedi 2 Octobre 2010

Le matin *Reunion vers 8h00 devant la Mairie*
Opération d'entretien de la plage de dépôt. Elimination de la végétation (saules et bruyères) qui nuit au bon fonctionnement de l'ouvrage. (détails de l'opération sur les pages d'affichage de la commune)
Pensez à prendre les outils et le matériel de protection (casque, lunettes...) nécessaires. La commune prendra en charge l'essence des tractopneus et décauscasques.
11h00 : les bénévoles pourront partager un casse-croûte offert par la Mairie à la salle polyvalente.



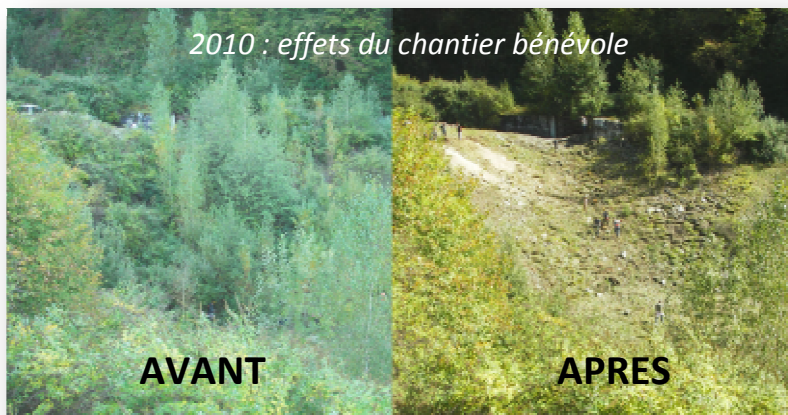
L'après-midi *Reunion vers 14h30 devant la Mairie*
Balade commentée à travers le village, sur le thème de l'eau et des risques naturels, sur l'histoire du centre thermal en projet. Au programme : remontée le long du canal des usines, explication de l'installation en eau potable de la commune et visite du réservoir, description ouvrages construits pour protéger le village contre les risques naturels, histoire des catastrophes naturelles... venez partager vos connaissances !
Cette balade est accessible à tous, munis de chaussures adaptées à la marche.
Avec la participation des écoles de Tours en Savoie.
Durée : Environ 2h.



Venez nombreux !



Opération réalisée avec le soutien du Centre de Prévention de la DREAL Rhône-Alpes et de la Région Rhône-Alpes



Ce chantier bénévole aura permis de **déboiser les zones stratégiques de l'ouvrage** et notamment l'ouvrage déviateur qui permet aux écoulements denses d'être conduits dans la plage de dépôt.

Il aura aussi permis de communiquer auprès de la population et des bénévoles présents ce jour-là sur le fait que cet ouvrage, bien qu'il ait totalement arrêté l'avalanche de 1999, pouvait être dépassé et que **vivre à l'aval d'un tel ouvrage nécessitait aussi de bien connaître les risques auxquels l'on est soumis et les mesures à mettre en œuvre en cas d'évènement important.**

Pour pérenniser la culture du risque, les mesures d'information préventive déployées dans la zone protégée par un ouvrage devraient être proportionnelles à la taille de ce dernier.

Ce chantier aura aussi eu le mérite de **montrer aux élus qui ont participé à cette opération le nécessaire entretien dont devait faire l'objet l'ouvrage.** L'année suivante, en 2011, la commune a donc engagé une entreprise qui a poursuivi le travail avec du matériel plus efficace.



2011 : nettoyage de la plage de dépôt par une entreprise



4 - L'articulation PPR / PCS (2010 / 2012)

En 2010, le PPRN de Tours-en-Savoie était mis en chantier par le service départemental RTM (ONF). À cette occasion, les deux sites avalancheux furent étudiés dans le détail. Les archives du service RTM, le relevé des avalanches établi au début du XXème siècle, les carnets de l'Enquête Permanente sur les **Avalanches (EPA)**, les témoignages, les articles de presses et d'autres photos d'avalanches permirent d'établir un **inventaire assez complet** des événements marquants de ces deux derniers siècles. Une coopération entre les chargés d'études du RTM et le chargé de mission Risques du Syndicat Intercommunal Arlysère s'est rapidement mise en place. Les premiers ont pu profiter du réseau local et des connaissances de terrain du second. Le second a quant à lui pu faire préciser les **scénarios de risque** et le contenu documentaire du PPRN, pour rendre plus opérationnel le volet « Avalanches » du PCS dont il avait la charge.

Ainsi, la note de présentation du PPRN s'efforce, grâce à une analyse historique, d'esquisser les **conditions nivo-météorologiques propices à la survenance d'une avalanche majeure**. Elle met aussi en évidence le **rôle aggravant d'un premier écoulement** capable de « lisser » le couloir, voire de réduire l'efficacité de la plage de dépôt. Elle propose enfin une estimation des volumes de neige mobilisés et des distances d'arrêt suivant différents scénarios, en fonction notamment du cumul centennal de neige fraîche sur 3 jours, de l'analyse fonctionnelle des zones de départ, de l'évaluation des dépôts historiques et de modélisations numériques 1D. Sur le cône torrentiel du St Clément, **la carte d'aléas délimite ainsi un phénomène centennal capable de déborder la plage de dépôt et d'atteindre, avec une intensité élevée, plusieurs habitations**. Cette limite correspond à la zone classée inconstructible. La carte indique aussi le contour de phénomènes plus fréquents et l'emprise maximale des dépôts avant endiguement.

Le PCS a été rédigé pour être utilisé de manière autonome par une commune de taille modeste, sans domaine skiable et ne disposant que de 2 agents administratifs et 2 agents techniques.



Cette opération a ainsi permis que le PPR n'apporte pas simplement à la commune l'obligation de réaliser le PCS mais également les outils utiles pour la mise en place ce document de gestion de crise, en décrivant précisément la dynamique des phénomènes et en déterminant des seuils pour ce site au fonctionnement bien particulier.

A noter également que cette collaboration PPR / PCS aura permis de mettre en œuvre une **concertation accrue** lors de l'élaboration du PPR. Une partie du temps supplémentaire consacré à l'analyse fine de la dynamique du phénomène est donc rattrapée dans les phases finales d'élaboration du PPR.



Annexe ou Support Utile	Action à réaliser	Par qui ?			Réalisation	
		Maire Ou élu d'astreinte	Cellule PC	Cellule Terrain	Jour	Heure

PHASE 0 : Dès le début de l'hiver

FA 6	Procéder à la fermeture de la partie haute de l'itinéraire HistoriSque au 15 Décembre		X	X		
------	---	--	---	---	--	--

En cas de chutes de neige annoncées ou de bulletin d'alerte avalanche émis par Météo France

FA 8	Consulter sans délai le Bulletin Risque Avalanche (BRA) sur Internet	X	X			
------	--	---	---	--	--	--

Si le niveau de risque annoncé est d'au moins 4 sur une échelle de 5 :

- relever le cumul de neige fraîche maximal annoncé sur 3 j à 1800 m dans le massif du Beaufortain (cf. FA8),
- localiser le point d'arrêt des éventuelles avalanches déjà descendues dans le St Clément et le Nant Varin (cf. FA8)
- croiser ces données et en déduire le niveau d'alerte à l'aide du tableau ci-dessous
- mettre en œuvre les actions à réaliser pour le niveau d'alerte donné

Cumul de neige fraîche constaté ou annoncé à 1800m en 3 jours	OBSERVATION coulées côté St Clément				OBSERVATION des coulées côté Nant Varin			
	RAS	Altitude 950m	Chapelle	Plage de dépôt	RAS	Altitude 1050m	Pied de la cascade	Entre cascade et hameau des Contamines
0,5 m	Phase 0	Phase 1	Phase 2	Phase 3	Phase 0	Phase 1	Phase 2	Phase 3
1,00 m	Phase 0	Phase 2	Phase 3	Phase 3	Phase 0	Phase 2	Phase 3	Phase 3
1,50 m	Phase 1	Phase 3	Phase 3	Phase 4	Phase 1	Phase 3	Phase 3	Phase 4
2,00 m	Phase 2	Phase 3	Phase 4	Phase 4	Phase 2	Phase 3	Phase 4	Phase 4
2,50 m	Phase 3	Phase 4	Phase 4	Phase 4	Phase 3	Phase 4	Phase 4	Phase 4





Tous en Savoie

Plan Communal de Sauvegarde

FA 8

Page 1 sur 2

Version 0 du
15 mars 2012

NIVEAU DE RISQUE AVALANCHE

&

CUMULS DE NEIGE FRAICHE

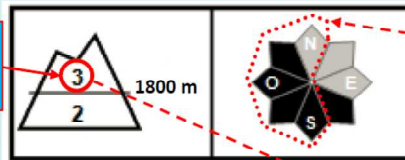
Sur internet (à privilégier)

www.meteo.fr rubrique «Montagne»

Puis «Bulletins Avalanches» et choisir **MASSIF DU BEAUFORTAIN**

http://france.meteofrance.com/france/MONTAGNE?MONTAGNE_PORTLET_path=montagnebulletinneige%2FDEPT13

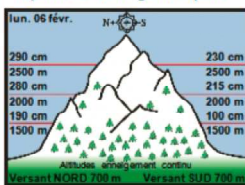
Si le risque au-dessus de 1800m d'altitude est de 4 ou 5, regarder le cumul de neige fraîche.



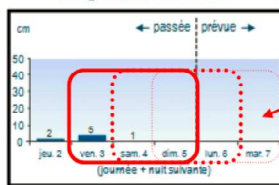
Pentes concernées

Indice de risque : 1 faible - 2 limité - 3 marqué - 4 fort - 5 très fort - En noir, les pentes les plus dangereuses

Epaisseur de neige hors piste



Neige fraîche à 1800 m



Somme des cumuls de neige fraîche à calculer sur 3 jours successifs (cumuls constatés ou prévus)


Par téléphone

3250 (depuis fixe) ou 03250 (depuis portable) puis #




Puis 4 4 73 (taper les chiffres un à un, lentement) pour Bulletins Avalanches

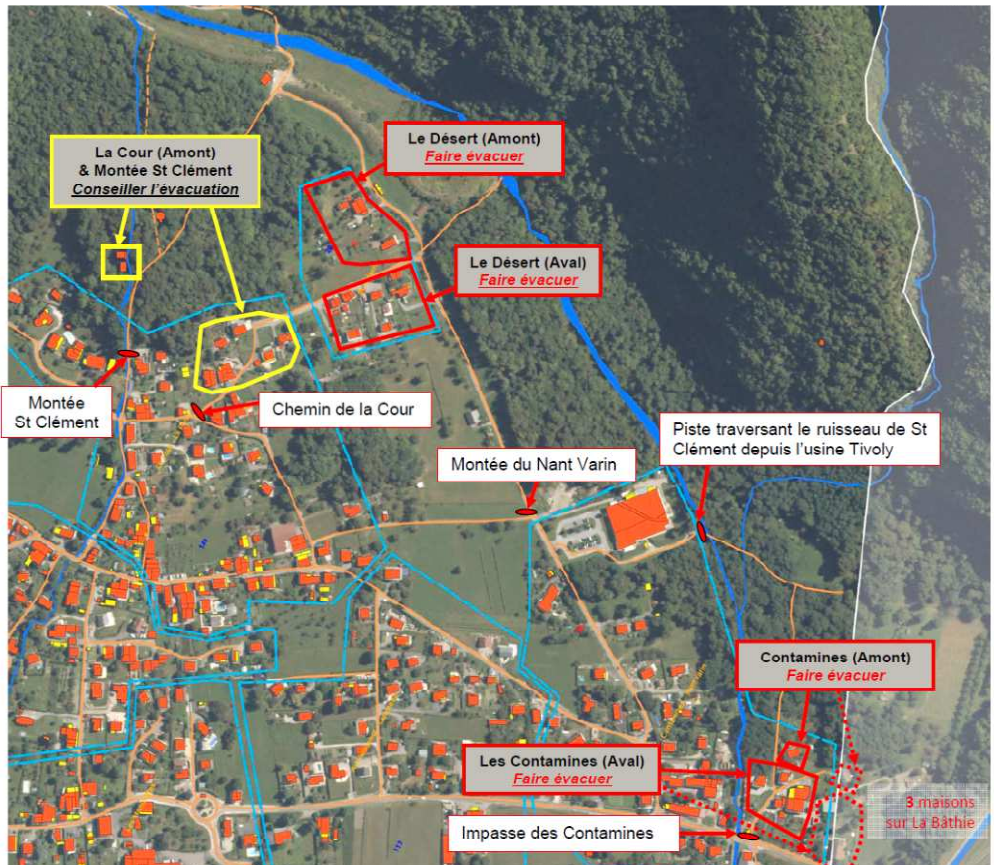
Ou 04 1 73 (taper les chiffres un à un, lentement) pour les Prévisions

NOTER TOUTES LES OBSERVATIONS REALISEES SUR LA MAIN COURANTE

 <i>Tous en Savoie</i>	Plan Communal de Sauvegarde	Page 4 sur 5
	FA 7	Version 0 du 15 mars 2012

PHASE 4

-  → Installer une barrière métallique et une copie de l'arrêté de coupure de route – Phase 4 à chacun des points mentionnés sur la carte.
-  → Faire évacuer les habitants du Désert et des Contamines
-  → Conseiller aux habitants de La Cour (Amont) et du haut de la Montée St Clément de quitter leur habitation



NOTES



A series of horizontal lines for writing notes, starting from the top of the page and extending down to just above the footer.

