

Atelier « information préventive »

Elise Beck, Université Grenoble Alpes/PACTE

elise.beck@univ-grenoble-alpes.fr

7 novembre 2017
Chamonix-Mont-Blanc



Programme de la journée

M
A
T
I
N

- Les différentes formes de l'information préventive
- Retour sur des recherches et résultats d'enquêtes

A
P
R
E
S
-
M
I
D
I

- Quelles méthodes d'évaluation de l'impact de l'information préventive ?
- Travail en groupe autour d'un cas concret

Les différentes formes de l'information préventive

L'information préventive...

Qu'est-ce que c'est ?

À quoi ça sert ?



Pour qui ?

Quels types d'actions, quels outils ?

A quoi ça sert ?

- Améliorer les connaissances de la population sur...
 - Les risques auxquels ils sont soumis (phénomènes, événements, étendue spatiale...)
 - Les conduites à tenir en cas d'événement
 - Les sources d'information complémentaires
- Préparer la population à faire face à un événement
- Limiter les conséquences humaines d'un événement
- Responsabiliser la population

Cadre réglementaire

- Les grands principes : un **droit** à l'information et le **citoyen acteur** de sa sécurité
- Le Maire, l'un des acteurs principaux de l'IP
- 5 formes réglementaires :



Etat des risques naturels, miniers et technologiques
en application des articles L. 125-1 et R. 125-26 du Code de l'aménagement

1. Cet état, relatif aux obligations, interdictions, servitudes et prescriptions définies vis-à-vis des risques naturels, miniers ou technologiques concernant l'immeuble, est établi sur la base des informations mises à disposition par arrêté préfectoral n°... du... en application de l'article L. 125-1 et R. 125-26 du Code de l'aménagement

Informations relatives au bien immobilier (SIS ou non SIS)

2. Adresse : code postal, commune, en code Insee

3. Situation de l'immeuble au regard d'un ou plusieurs plans de prévention de risques naturels (PPR n°)

L'immeuble est situé dans le périmètre d'un PPR naturels prescrit	<input type="checkbox"/> oui	<input type="checkbox"/> non
L'immeuble est situé dans le périmètre d'un PPR naturels appliqué par anticipation	<input type="checkbox"/> oui	<input type="checkbox"/> non
L'immeuble est situé dans le périmètre d'un PPR naturels approuvé	<input type="checkbox"/> oui	<input type="checkbox"/> non

si oui, les risques naturels pris en compte sont liés à :

Inondation	crues torrentielles	mouvements de terrain	avalanches
sécheresse	cyclones	remontées de neige	flux de boue
séisme	volcan	autres	

establi des documents de référence joints au présent état et permettant la localisation de l'immeuble au regard des risques pris en compte

4. Situation de l'immeuble au regard d'un plan de prévention de risques miniers (PPR m)

L'immeuble est concerné par des prescriptions de travaux dans le règlement du ou des PPR naturels	<input type="checkbox"/> oui	<input type="checkbox"/> non
si oui, les travaux prescrits par le règlement du ou des PPR naturels ont été réalisés	<input type="checkbox"/> oui	<input type="checkbox"/> non

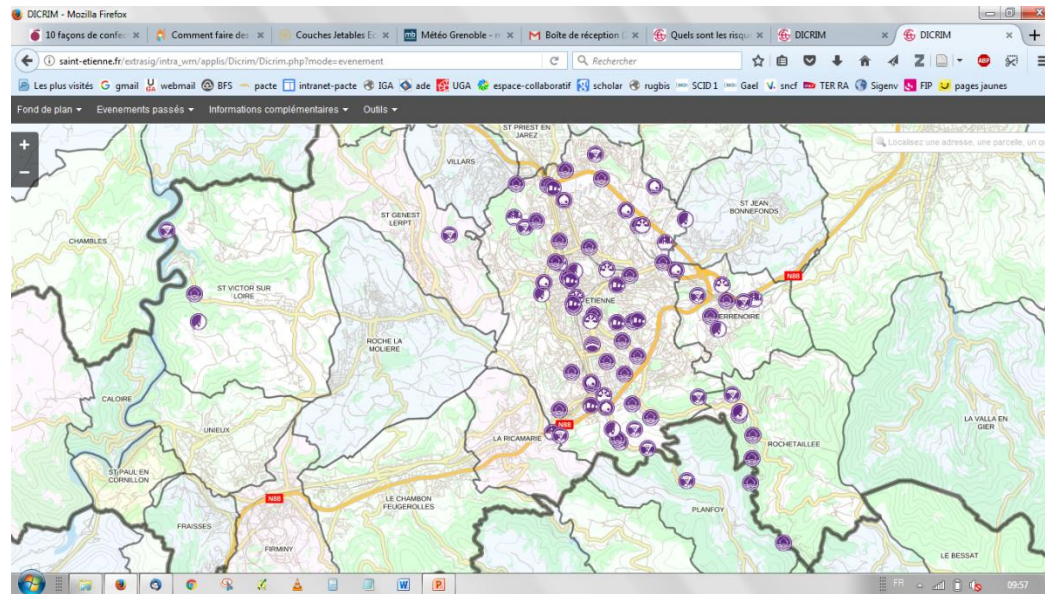
5. Situation de l'immeuble au regard d'un plan de prévention de risques miniers (PPR m)

L'immeuble est situé dans le périmètre d'un PPR miniers prescrit	<input type="checkbox"/> oui	<input type="checkbox"/> non
--	------------------------------	------------------------------



Formes réglementaires variées

- Plaquettes (forme, contenu, style...), sites internet, aimants...



DICRIM interactif Saint Etienne

Des formes alternatives (1/12)

- Expositions

Exposition d'extérieur « Quietude »



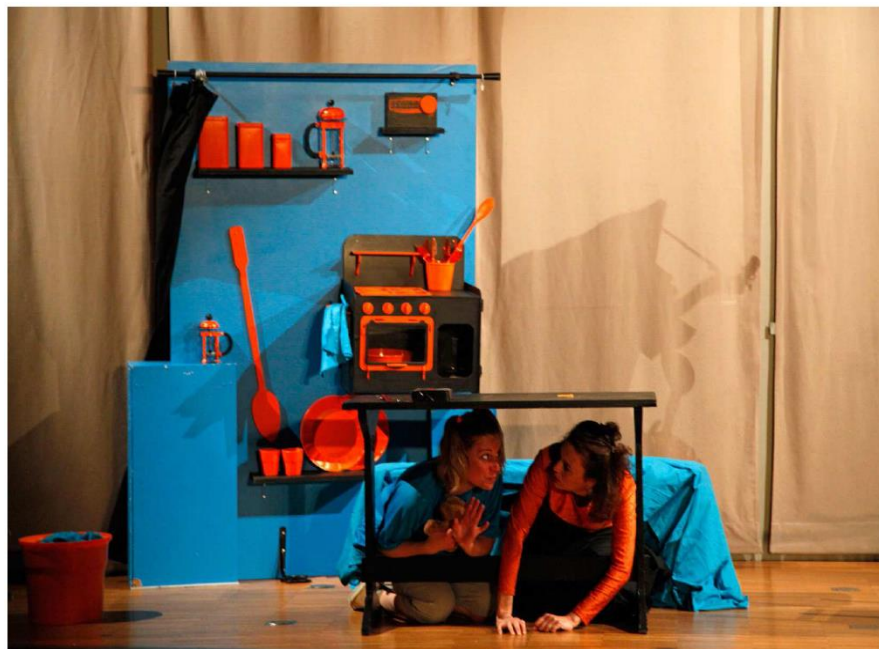
Exposition « On a jamais vu ça, ou l'incorrigible nature... »



Des formes alternatives (2/12)

- Spectacles

Pièce de théâtre « Oui mais si ça arrivait... »



Spectacle de marionnettes « Juliette en alerte »



Des formes alternatives (3/12)

- Émissions radio

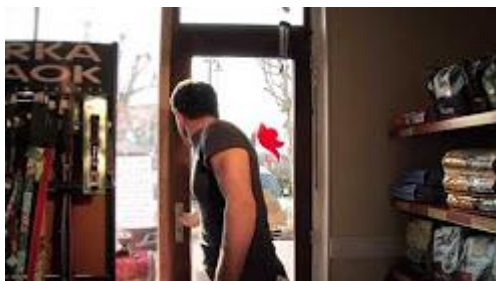
Radio Risques



Des formes alternatives (4/12)

- Clips vidéos

« Les bons réflexes » - IRMa



MémoRisk – école d'Albertville



Haute-Maurienne



RisquesTV IRMa



Des formes alternatives (5/12)

- Ateliers participatifs

La Fête de la Science



Le DICRIM des enfants



Cartographie participative

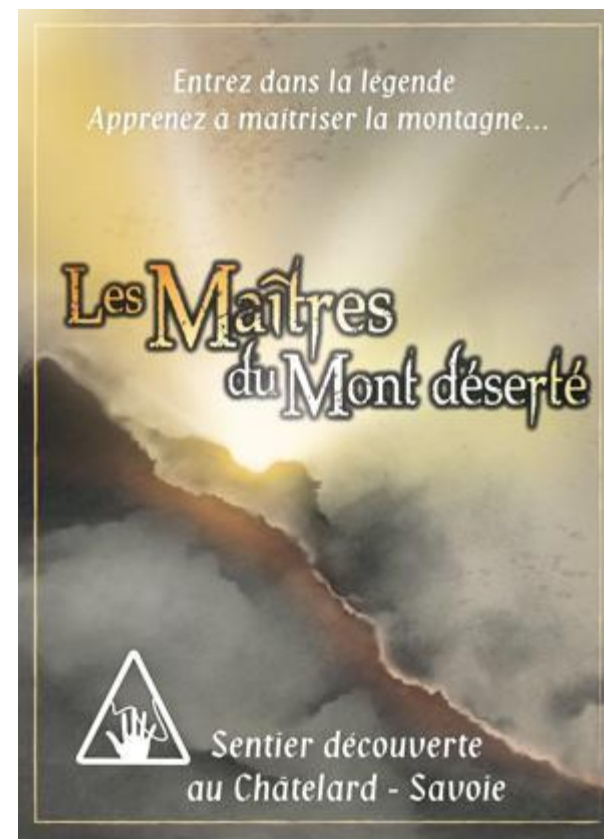


Des formes alternatives (6/12)

- Sentiers pédagogiques

Panneau du sentier autour du torrent de La Gruvaz

Jeu autour du sentier sur le glissement du Châtelard



Des formes alternatives (7/12)

- Sorties à thème

Sortie Freeride



Des formes alternatives (8/12)

- Ateliers chercheurs pour élus

LittoSIM



Des formes alternatives (9/12)

- Jeux de plateau, de cartes...

Rivermed



Cata-Stop



Des formes alternatives (10/12)

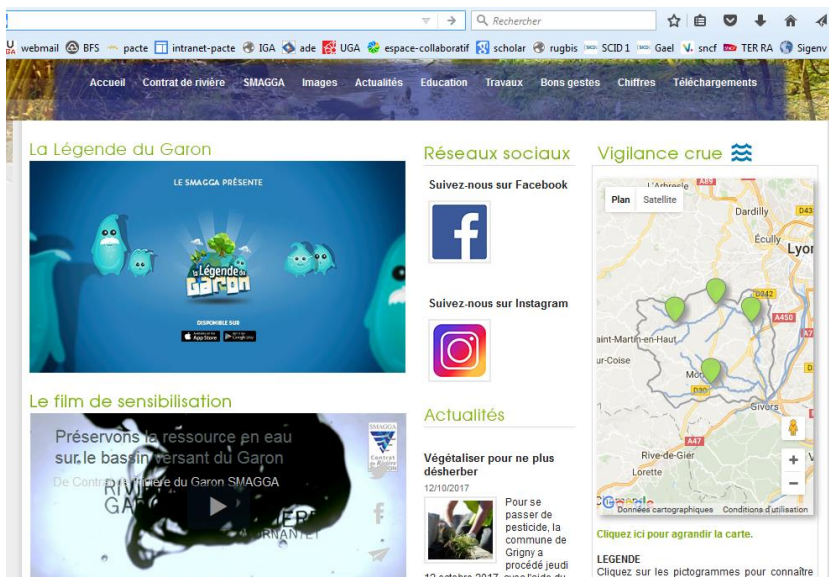
- Jeux vidéos

Halte aux catastrophes



Des formes alternatives 11/12

- Sites internet



SMAGGA



IFFO-RME



Pédagorisk, IRMa

Des formes alternatives (12/12)

- Applications smartphone



Des formes variées, selon...

- Le public : enfants, élus, touristes...
- Le degré d'implication : public passif ou actif
- La dimension artistique : théâtre, film...
- La temporalité : ponctuel, récurrente...

Résultats de recherches et d'enquêtes

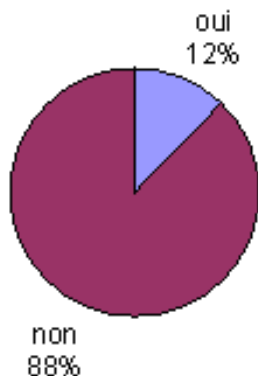
Quelques retours de recherches

- Enquêtes sur le risque industriel à Claix (L. Calloti), Pont-de-Claix, Jarrie et Voreppe (M. Sinsard)
- Enquête sur la perception des maires PACA (A. Grosjean)
- Enquête sur le risque sismique à Grenoble (projet MOVISS ; Beck et al.)
- Enquête post-séisme Ubaye (T. Boisson)

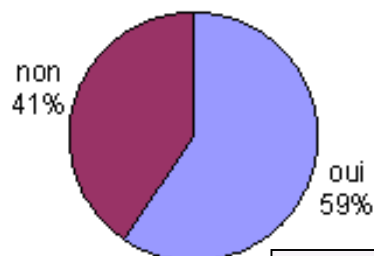
- Enquêtes sur l'information préventive à Allevard et La Terrasse (IRMa/Université)
- Enquête « Les bons réflexes » Rhône-Alpes
- REX DREAL/BRGM séisme Ubaye

Un souhait d'être informé-e

Recherchez-vous activement une information sur les risques naturels ?



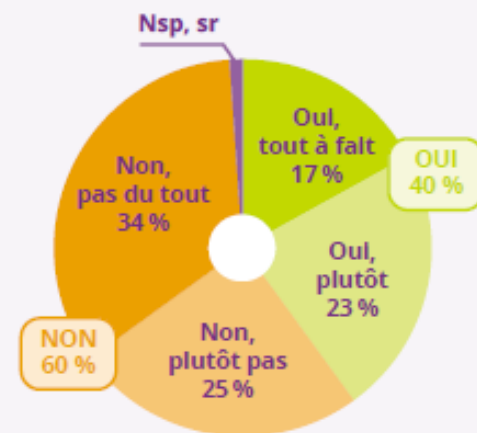
Si non, aimeriez-vous recevoir des informations sur les risques naturels ?



Enquête Allevard, 2008

Estimez vous être bien informé sur les risques d'accident industriel ou nucléaire grave dans votre commune ?

Enquête « Les bons réflexes » 2013



Base de l'échantillon : 2 500 (ensemble)

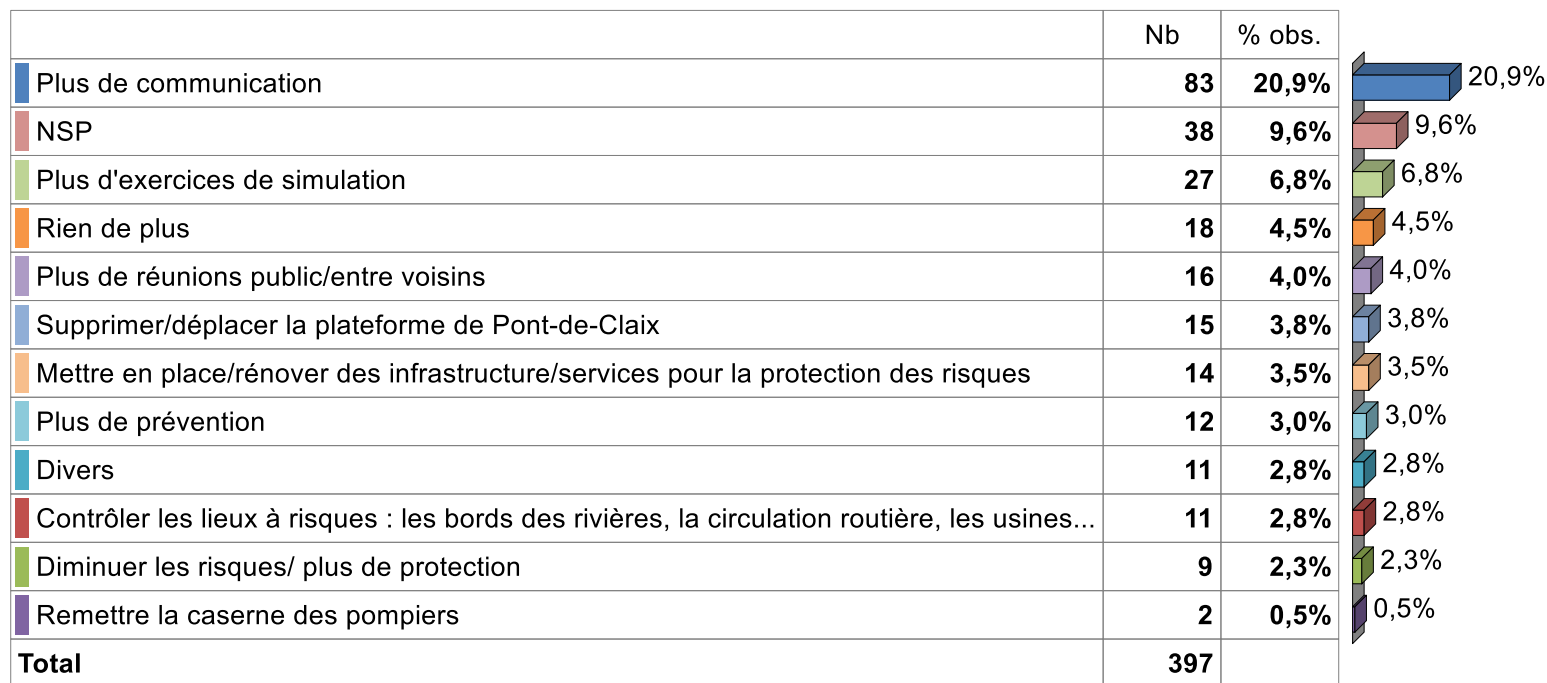
Première amélioration pour améliorer leur préparation face aux risques

	Nb	% cit.
recevoir plus d'informations	156	39,6%
organiser des exercices de simulation	115	29,2%
organiser des réunions publiques	45	11,4%
Visiter les sites à risques.	30	7,6%
pas d'action particulières	17	4,3%
proposer des informations spécifiques	15	3,8%
ne sais pas	9	2,3%
autre	7	1,8%
Total	394	100,0%

Enquête Claix 2010

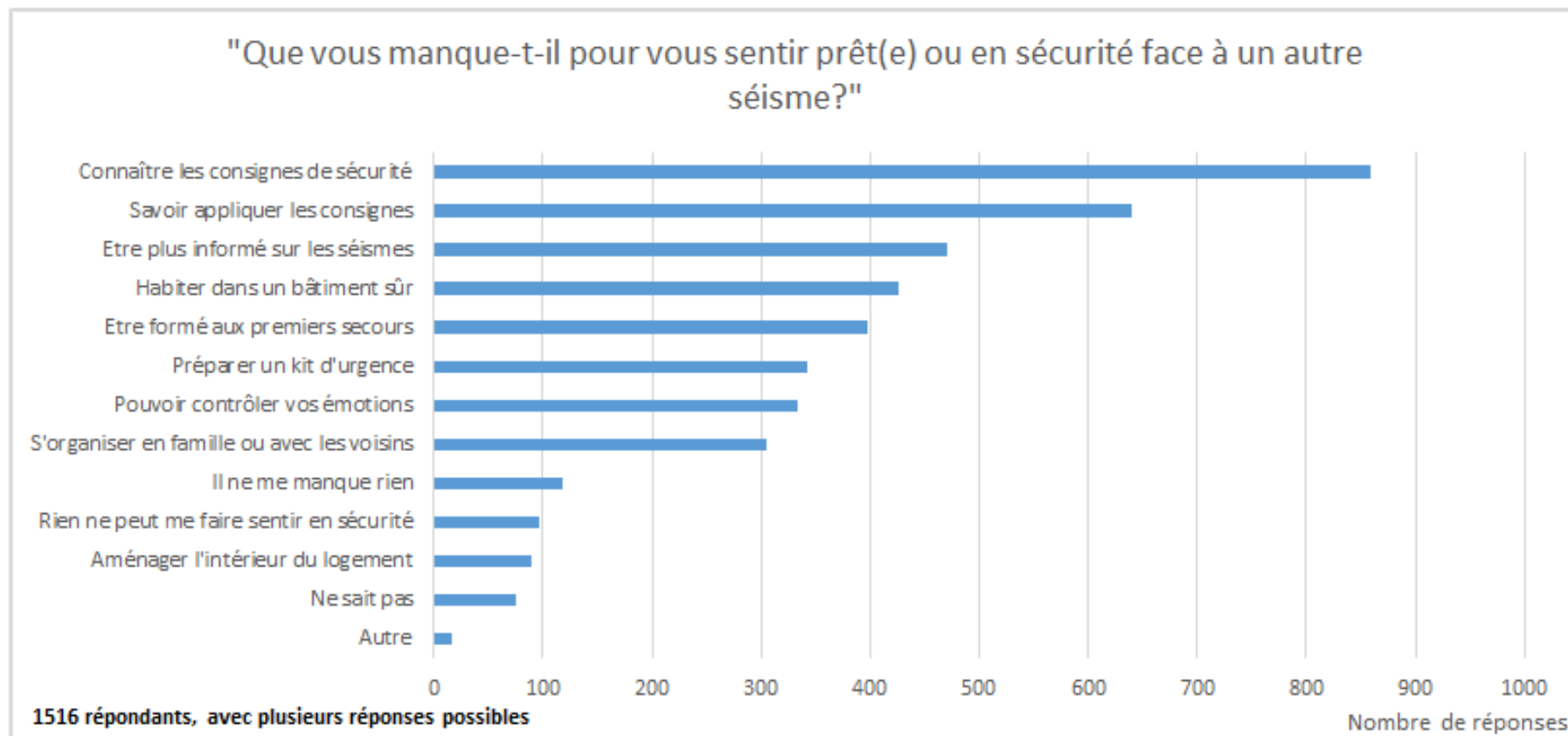
Un souhait d'être informé-e

D'après vous, que pourrait entreprendre la municipalité de Claix pour améliorer votre sécurité face aux risques majeurs (question ouverte) ?



Enquête Claix 2010

Un souhait d'être informé-e



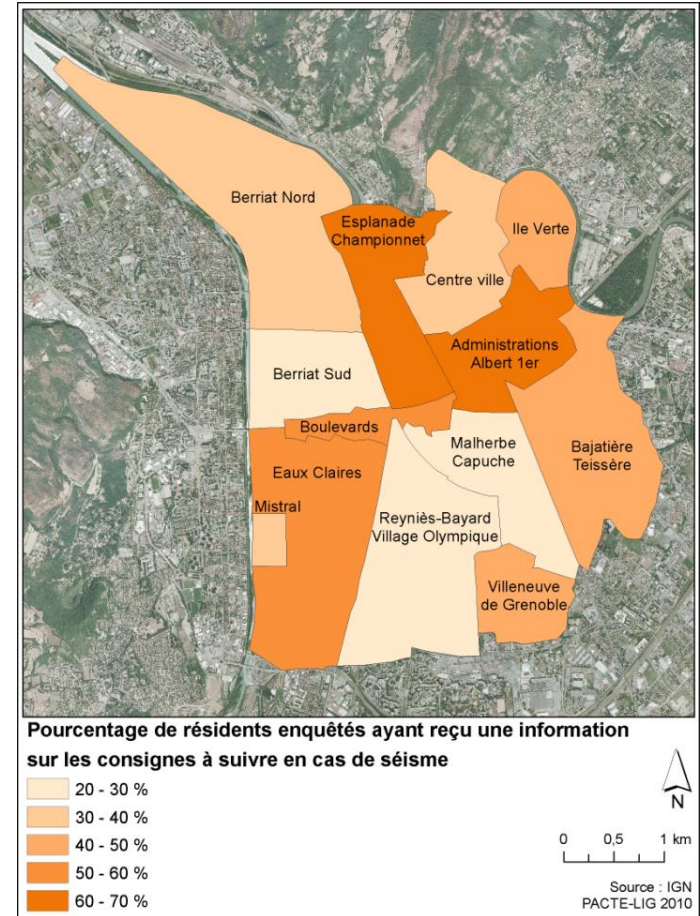
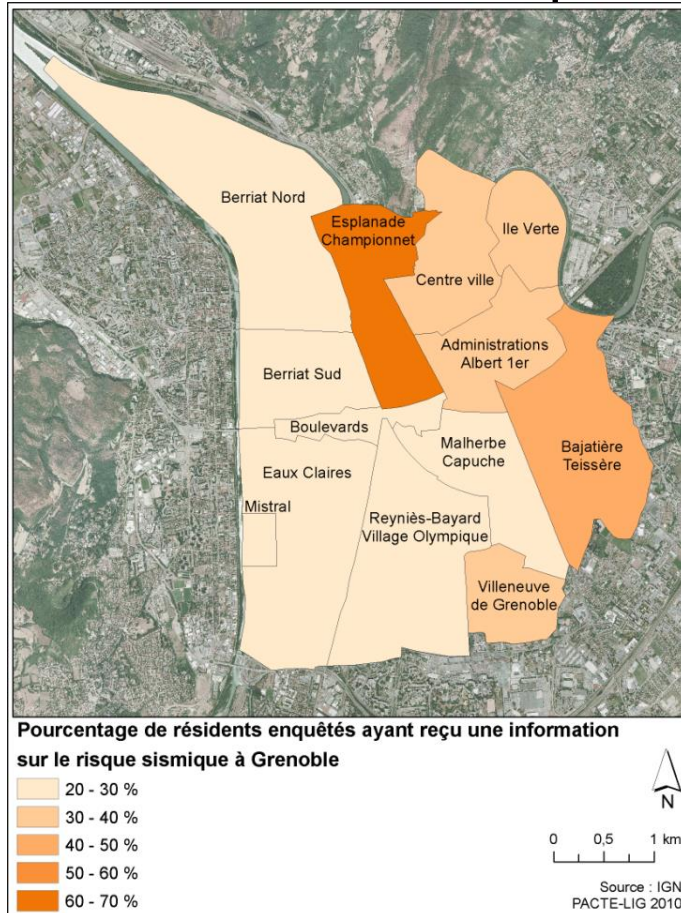
Graphique 20 : "Que vous manque-t-il pour vous sentir prêt(e) ou en sécurité face à un autre séisme?"

Enquête post-séisme Ubaye, 2014

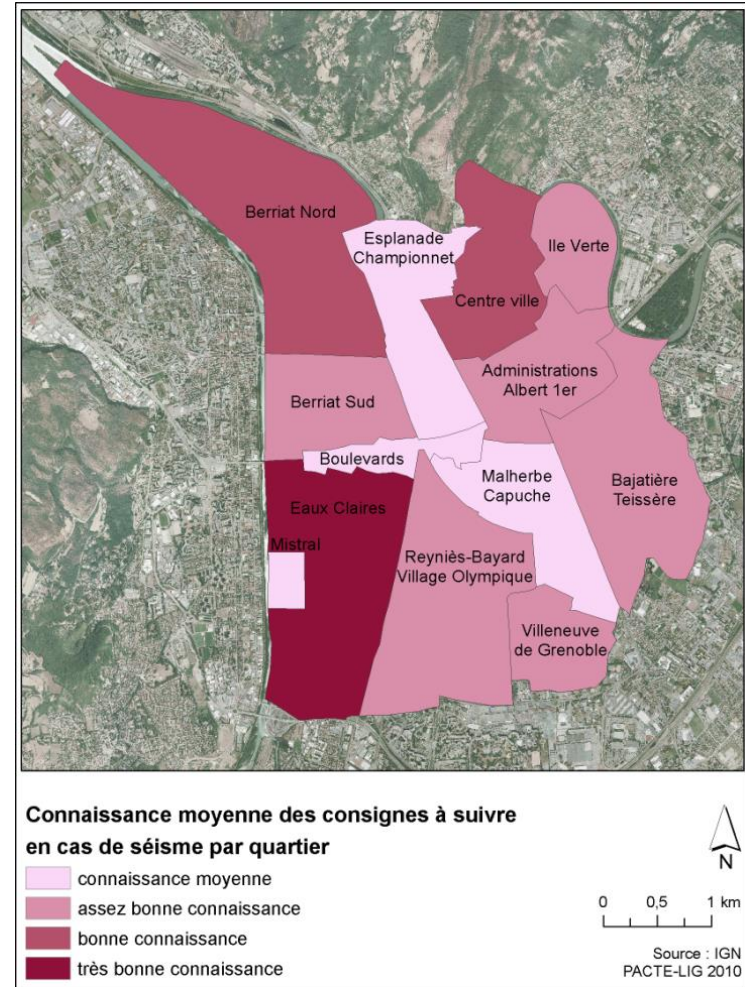
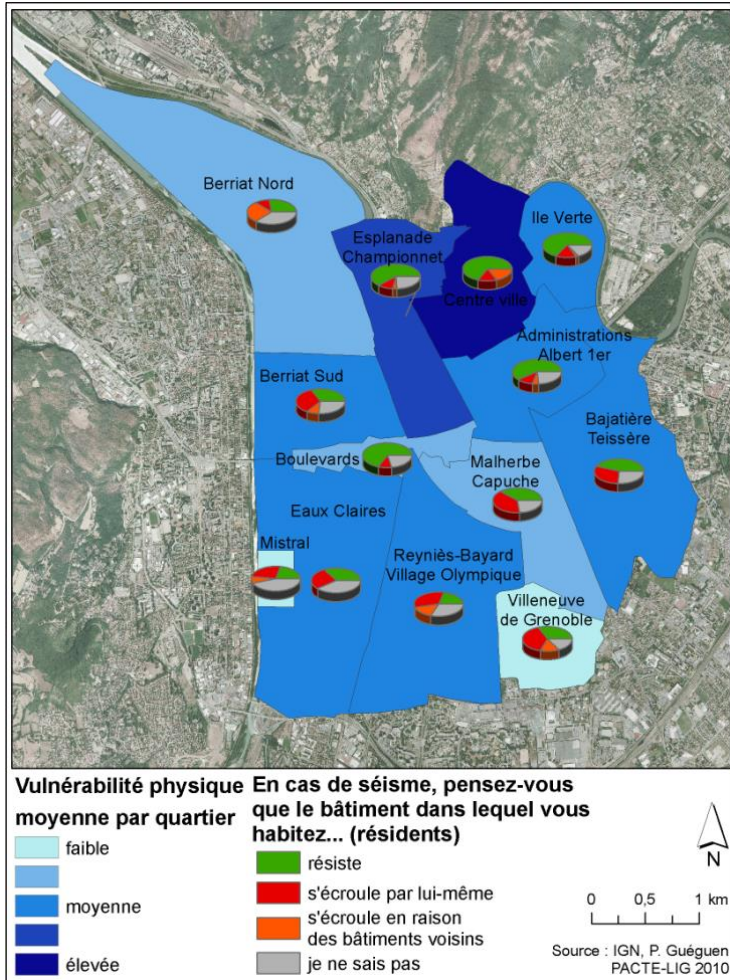
Atelier Information Préventive

Le besoin de cibler l'information...

- Dans certains quartiers



...pour pallier des lacunes



Cibler des groupes sociaux

- Le rôle de l'activité et de l'éducation

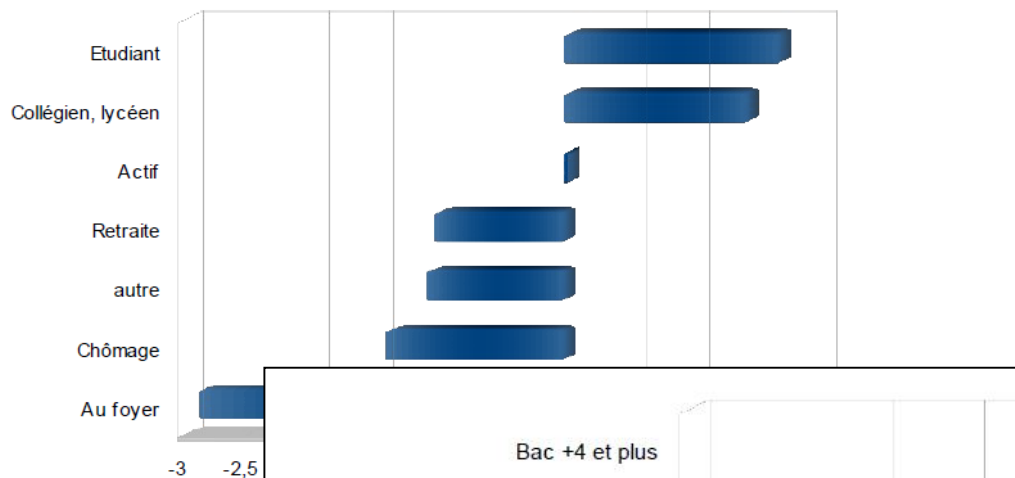


Figure 25 : Ecart à la moyenne du sous-*indice*

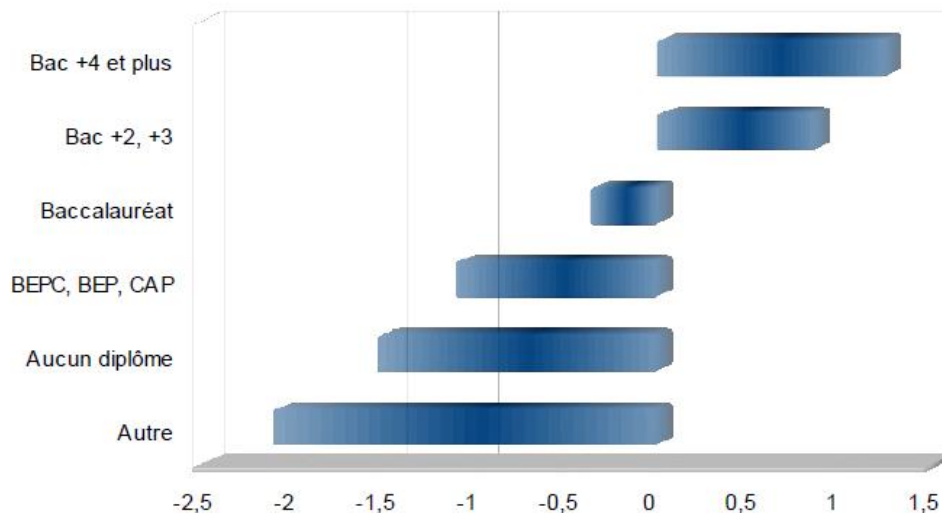
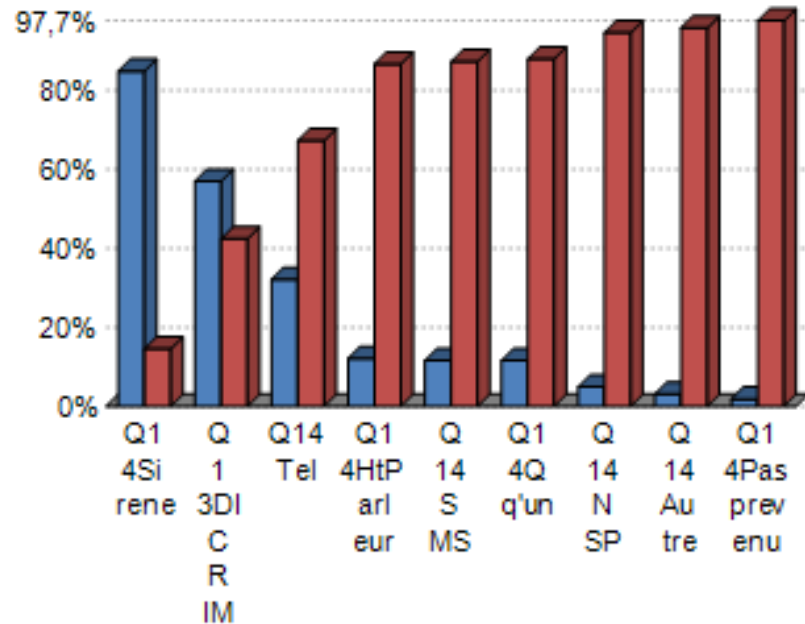


Figure 24 : Ecart à la moyenne du sous-*indice* de connaissance des consignes à suivre en cas de séisme, suivant le niveau de diplôme.

Impact du DICRIM sur la connaissance des moyens d'alerte

Comment seriez-vous prévenu en cas d'accident ? (selon la conservation du DICRIM)

	oui	non	Total
Q14Sirene	338	59	397
Q13DICRIM	226	170	396
Q14Tel	129	268	397
Q14HtParleur	50	347	397
Q14SMS	48	349	397
Q14Qq'un	47	349	396
Q14NSP	21	376	397
Q14Autre	14	383	397
Q14Pas prevenu	9	388	397

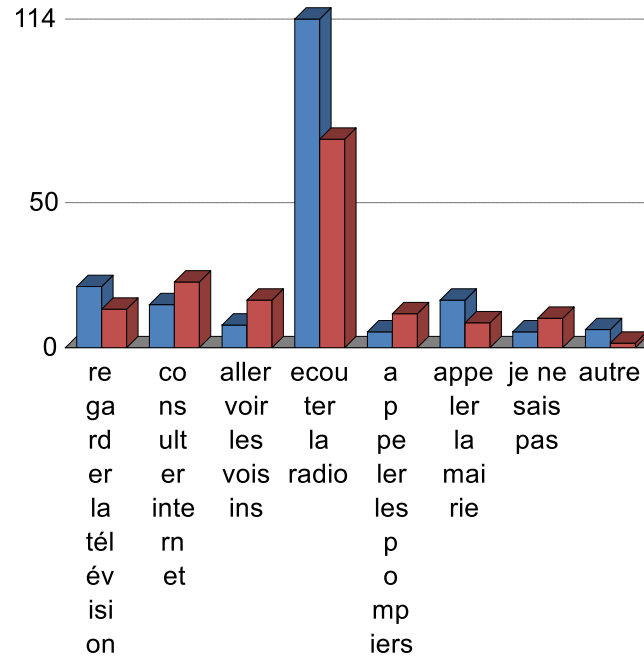


Enquête Claix 2010

Impact du DICRIM sur la connaissance des attitudes à adopter

Le meilleur moyen pour être informé et le DICRIM

	oui	non	Total
regarder la télévision	22	14	36
consulter internet	15	23	38
aller voir les voisins	8	17	25
écouter la radio	114	73	187
appeler les pompiers	6	12	18
appeler la mairie	17	9	26
je ne sais pas	6	11	17
autre	7	2	9



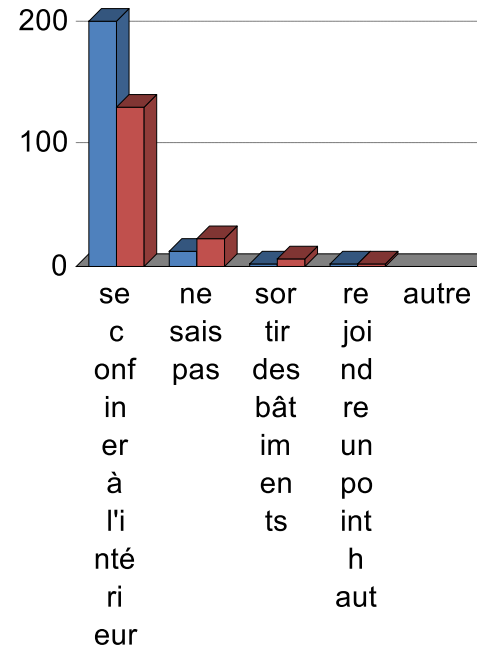
Comment rester informé-e après l'alerte ?

Enquête Claix 2010

Impact du DICRIM sur la connaissance des attitudes à adopter

Attitude lors d'un accident technologique et le DICRIM

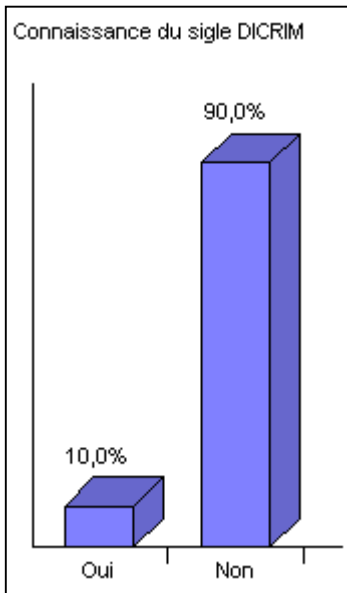
	oui	non	Total
se confiner à l'intérieur	200	131	331
ne sais pas	14	23	37
sortir des bâtiments	3	7	10
rejoindre un point haut	3	4	7
autre	1	1	2



Que faut-il faire en cas d'accident technologique ?

Enquête Claix 2010

Les outils réglementaires méconnus



Enquête
Allevard, 2008

REX DREAL / BRGM : Principaux enseignements

✓ Information préventive (1)

Une méconnaissance généralisée des documents d'information préventive par la population.

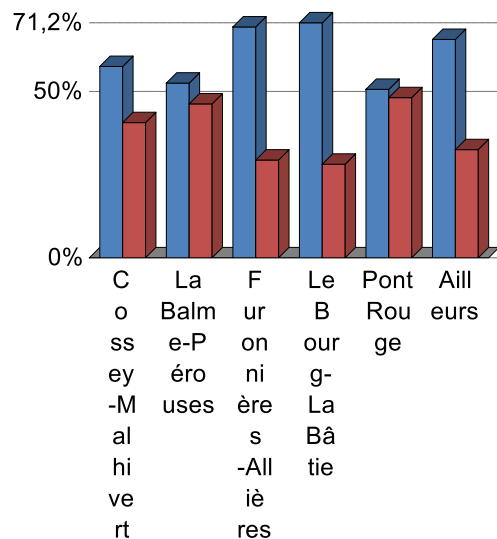
Une invitation à repenser la forme et le contenu des documents et dispositifs réglementaires associés

Enquête DREAL/BRGM, 2014

L'efficacité relative des « plaquettes »

Avez-vous reçu le DICRIM? (par quartier)

	oui	non	Total
Cossey-Malhivert	58,6%	41,4%	100,0%
La Balme-Pérouses	53,2%	46,8%	100,0%
Furonnières-Allières	70,4%	29,6%	100,0%
Le Bourg-La Bâtie	71,2%	28,8%	100,0%
Pont Rouge	51,3%	48,8%	100,0%
Ailleurs	66,7%	33,3%	100,0%



L'avez-vous conservé?

	Nb	% cit.
conservé parmi documents administratif	51	21,0%
ne sais plus	48	19,8%
conservé mais ne sais plus où	47	19,3%
conservé et mis en évidence	39	16,0%
pas conservé	32	13,2%
conservé parmi vos brochures et magazine	26	10,7%
Total	243	100,0%

Enquête Claix 2010

L'efficacité relative des « plaquettes »

Vous souvenez-vous avoir reçu dans votre boîte aux lettres fin 2013, une documentation de votre préfecture et des industriels pour vous informer sur les risques industriels majeurs et les « bons réflexes » en cas d'accident ? L'avez-vous lue attentivement ?



Base : 2 500 (ensemble)

Enquête « Les bons réflexes » 2013

Que faut-il retenir ?

- Des lacunes en termes de connaissances
- Des attentes de la population pour être informée
- L'impact de l'IP sur les connaissances (comme l'éducation ou le type d'activité)
- L'impact des « plaquettes » à relativiser -> besoin de diversifier les vecteurs d'information et cibler différents groupes socio-spatiaux

Programme de la journée

M
A
T
I
N

- Les différentes formes de l'information préventive
- Retour sur des recherches et résultats d'enquêtes

A
P
R
E
S
-
M
I
D
I

- Quelles méthodes d'évaluation de l'impact de l'information préventive ?
- Travail en groupe autour d'un cas concret

Méthodes d'évaluation de l'impact de l'information préventive

Quelles méthodes pour quel objectif

- Objectif :
 - Avoir une « photographie » des connaissances et perceptions sur les risques → au fil de l'eau
 - Connaître l'impact d'une action d'information préventive sur la connaissance/perceptions → avant et après la mise en place de l'action
 - Connaître l'impact des connaissances/perceptions sur les comportements → après un exercice, un événement

Questionnaire sur les connaissances/perceptions



Enquête MOVISS

Identification :

Q1) Code enquêteur : _____
 Q2) N° questionnaire : _____
 Q3) Date (JJ/MM/AAAA) : _____

Bonjour, je suis étudiant(e) en géog
 enquête sur les risques qui peuvent o
 minutes à m'aoorder pour répondre à :

Je vais commencer par vous poser qu
 vous correspondez à l'échantillon que :

Pt

Nous avons découpé la ville de Grenob
 consigne enquêteur : montrer le plan

Q7) Est-ce que vous résidez dans ce se
 Q8) Est-ce que vous pratiquez une acti
 visite, loisir, travail... dans ce secteur ?
 Si non aux deux questions, arrêtz du quest
 Si oui aux deux questions, indiquer la caté

Q9) Dans quelle tranche d'âge vous cit
 1. entre 15 et 24 ans
 2. entre 25 et 34 ans
 3. entre 35 et 44 ans
 4. entre 45 et 54 ans
 5. entre 55 et 64 ans
 6. entre 65 ans et plus

Q10) Pensez-vous connaître ce secteur

Si oui, Q11) depuis combien de temps à

Péree

Q12) Nous allons maintenant aborder le
 Volonté de s'inscrire de risques. D'après vou
 pour la ville de Grenoble ? En première
 Consigne enquêteur : montrer la plaquette

1. Risques routiers (accidents c
2. Risque alimentaire (intoxicat
3. Risque naturels (crues, inon
4. Risques Industriels et nucléa
 dangereuses...)
5. Risques économiques et soc
6. Risques environnementaux (
7. Risques sanitaires (épidémie
8. Risques sur les biens et les p

a. Rang 1 b. Rang 2

Q13) Dans la ville de Grenoble, ohaou
 risques naturels. Pour les risques que
 échelle d'exposition allant de 0 « si v
 centez très exposé ».

Enquête MOVISS

36

Q20) Que peut-on faire pour limiter les conséquences d'un tremblement de terre ?
 (une seule réponse)

1. Chacun peut essayer de s'en protéger
2. C'est l'affaire des spécialistes
3. On ne peut rien y faire
4. Autre (préciser) : _____

Expérience

Q21) Avez-vous déjà vécu un tremblement de terre ?

1. oui, un seul
2. oui, plusieurs
2. non → passer à Q27

Si l'enquête a vécu plusieurs tremblements de terre, ne retenir que le plus marquant.

Q22) Quand était-ce ? _____

Q23) Où était-ce ? pays, ville : _____

Q24) A partir de ces images, pouvez-vous indiquer le niveau de dégâts qu'avait causé ce
 tremblement de terre ? _____

Q25) Quelle a été votre réaction pendant la secousse ? (plusieurs réponses possibles)

- a. Vous n'avez rien fait, vous avez attendu que ça passe
- b. Vous avez paniqué
- c. Vous êtes sorti(e) en courant
- d. Vous vous êtes mis(e) sous une table, dans l'encadrement d'une porte
- e. Vous ne vous souvenez pas
- f. Autre (préciser) : _____

Q26) Et quelle a été votre réaction après la secousse ? (plusieurs réponses possibles)

- a. Vous n'avez rien fait
- b. Vous avez allumé la radio, la télévision
- c. Vous avez coupé le gaz, l'électricité
- d. Vous êtes sorti(e) dehors
- e. Vous avez pris votre voiture pour chercher vos enfants, vous enfuir
- f. Vous ne vous souvenez pas
- g. Autre (préciser) : _____

Attitudes

Je vais maintenant vous demander d'imaginer un tremblement de terre à Grenoble, dans le
 secteur dans lequel vous habitez.

Q27) Ce tremblement de terre se produit alors que vous êtes à l'intérieur d'un bâtiment.
 Selon vous, quelle attitude faudrait-il adopter pendant la secousse ? (une seule réponse)

1. Se protéger sous un meuble (table, lit)
2. Rester au milieu d'une pièce
3. Se placer dans l'encadrement d'une porte
4. Retenir les objets et les meubles
5. Autre (préciser) : _____

Q28) Parmi les attitudes proposées, quelle est celle qu'il faudrait adopter après la
 secousse ? (plusieurs réponses possibles)

- a. Sortir et s'éloigner des bâtiments
- b. Fermer les portes et fenêtres
- c. Rester dans le bâtiment et attendre d'en savoir plus
- d. Allumer la radio ou la télévision
- e. Couper le gaz et l'électricité
- f. Autre (préciser) : _____

Enquête MOVISS

2/6

Consigne enquêteur : montrer la plaquette 2 et entourer le chiffre correspondant à chaque item

A propos des « éboulements et glissements de terrain » comment vous positionnez-vous ?

Enquête MOVISS

4/6

Q29) Imaginons que vous avez des enfants à charge qui ont à l'école, quelle est votre
 réaction après la secousse ? (une seule réponse)

1. Vous les rejoignez au plus vite
2. Vous téléphonez à l'école pour prendre de leurs nouvelles
3. Vous pensez qu'ils sont en sécurité avec les enseignants et vous irez les chercher
 lorsque ce sera possible
4. Vous n'avez pas d'enfants à charge
5. Autre (préciser) : _____

Q30) On vous demande d'évacuer après la première secousse. Parmi les propositions
 suivantes, quelle est celle que vous adopteriez ? (une seule réponse)

1. Vous prenez votre voiture et vous quittez la ville
2. Vous restez où vous êtes
3. Vous rejoignez le réseau de tramway pour quitter le quartier
4. Vous vous dirigez à pieds vers un parc, un stade...
5. Autre (préciser) : _____

Information sur les risques

Q31) Je voudrais maintenant savoir si vous avez déjà reçu de l'information sur le risque de
 tremblement de terre concernant Grenoble ? 1. oui 2. non → passer à Q33

Si oui, Q32) par quel biais ? (plusieurs réponses possibles)

- a. Journal municipal
- b. Journal d'une autre collectivité (Métro, Conseil Général...)
- c. Radio
- d. Télévision
- e. Magazine d'information (hebdomadaire ou mensuel)
- f. Prospectus dans la boîte aux lettres
- g. Journal local (Dauphiné Libéré...)
- h. Conférence
- i. Site internet
- j. Autre (préciser) : _____

Q33) De manière générale, avez-vous déjà reçu des informations sur les comportements à
 adopter en cas de secousse ? 1. oui 2. non → passer à Q35
 3. ne se souvient pas → passer à Q35

Si oui, Q34) par quel biais ? (plusieurs réponses possibles)

- a. Journal municipal
- b. Journal d'une autre collectivité (Métro, Conseil Général...)
- c. Radio
- d. Télévision
- e. Magazine d'information (hebdomadaire ou mensuel)
- f. Prospectus dans la boîte aux lettres
- g. Journal local (Dauphiné Libéré...)
- h. Conférence
- i. Site internet
- j. Autre (préciser) : _____

Variables de contrôle

Nous arrivons à la fin du questionnaire,

Q35) Je note que vous êtes 1. un homme 2. une femme

Q36) Actuellement, vivez-vous ? 1. seul 2. en couple 3. avec vos parents (pour les jeunes)

Q37) Combien d'enfants à charge avez-vous ? : _____

Limites des questionnaires hors événement/exercice

- Déclaratif
- Pas de mise en situation de dilemme
- Enquête ante-post avec des échantillons souvent différents

Questionnaire sur les connaissances et les comportements adoptés



Enquête sur la perception et les réactions lors du séisme du 7 avril 2014

15. Qu'avez-vous eu envie de faire pendant les secousses ?

16. Qu'avez-vous réellement fait pendant les secousses ?

17. Combien de temps avez-vous eu l'impression que durait ?

18. Ces secousses vous ont semblé...

- Faibles Modérées Fortes

19. Quand les secousses ont cessé, vous avez (plusieurs réponses possibles) :

- Quitté le lieu où vous étiez à cause du séisme Eteint le gaz et/ou l'électricité
- Essayé de vous renseigner (radio, télévision, internet...) Téléphoné
- Evalué les dégâts Envoyé un SMS
- Parlé avec les personnes autour de vous Envoyé un mail

20. Si 'Autre', précisez :



Enquête sur la perception et les réactions lors du séisme du 7 avril 2014

39. Auprès de qui ou de quel média cherchez-vous des informations sur cet événement ?

40. Pensiez-vous qu'un séisme de cette intensité pouvait arriver dans la région ?

- Oui Non Ne sait pas

41. Selon vous, un séisme plus important peut-il survenir dans la région ?

- Oui Non Ne sait pas

42. Que vous manque-t-il pour vous sentir prêt(e) ou en sécurité face à un autre séisme (plusieurs réponses possibles) ?

- Connaître les consignes de sécurité Etre plus informé sur les séismes Préparer un kit d'urgence Il ne me manque rien Autre
- Savoir appliquer les consignes Habiter dans un bâtiment sûr S'organiser en famille ou avec les voisins Rien ne peut me faire sentir en sécurité
- Pouvoir contrôler vos émotions Aménager l'intérieur du logement Etre formé aux premiers secours Ne sait pas

43. Si 'Autre', précisez :

44. Connaissez-vous les consignes de sécurité en cas de séisme ?

- Oui Non Ne sait pas

45. Etes-vous prêt(e) à participer à des réunions entre voisins avec un expert pour vous préparer en cas de séisme ?

- Oui Non Ne sait pas

46. D'après vous, peut-on prévoir un séisme ?

- Oui Non Ne sait pas

47. Avant le 7 avril, avez-vous déjà senti un séisme ?

- Oui Non

Méthodes ludiques

- Jeux/quizz (RiverMed)
- Concours (Mémo'Risk...)

Observation en situation

- Exercices (Richter, PPMS...)
- Méthodes expérimentales : thèse A. Borelly et projet I²PRI

Maquette de mise en situation A. Borelly



Travail collectif autour d'un cas concret

Ce qu'en pensent les élus : impact de l'IP



Figure 54 : « Dans la région, pensez-vous qu'une campagne d'information sur les risques majeurs serait utile pour vous ? »

Ce qu'en pensent les élus : la place de l'échelon communal

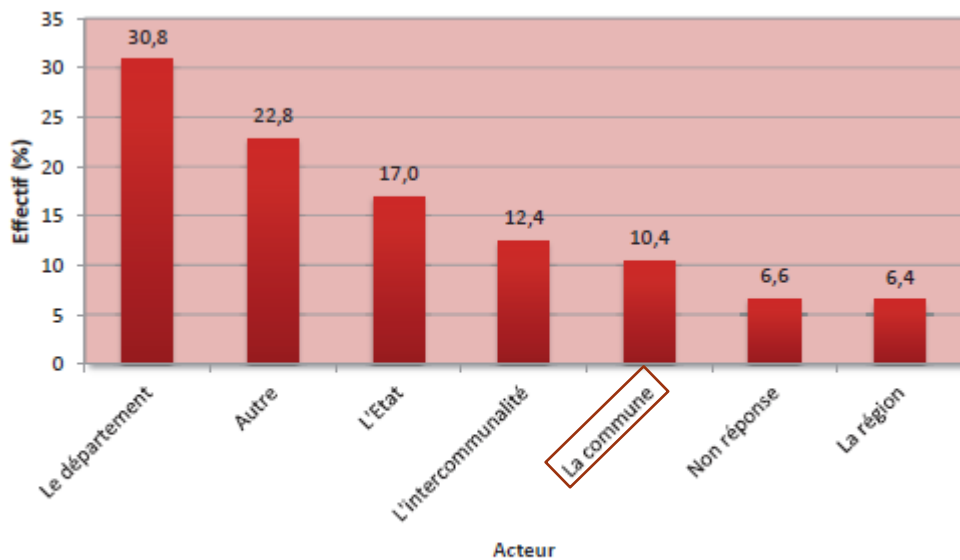


Figure 70 : « Selon vous, quelle serait la meilleur échelle de gestion des risques majeurs ? »

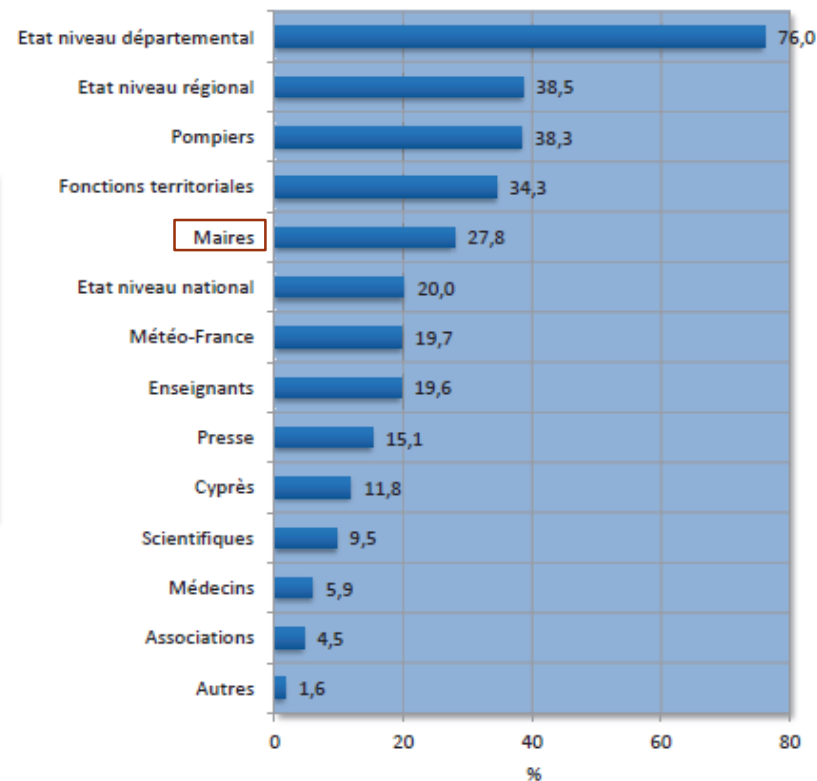


Figure 56 : « Selon vous, quel(s) organisme(s) présenté(s) dans la liste suivante, devrait(aient) organiser des campagnes d'information sur les risques majeurs ? »

Travail sur un cas concret

- Quelles thématiques faudrait-il aborder dans le questionnaire pour identifier ces freins et les résoudre ?

Exemples de thématiques d'un questionnaire

- Les risques majeurs, ce qu'ils représentent pour les élus, ce qu'ils évoquent
- Les connaissances des élus // l'IP (outils réglementaires, objectifs de l'IP)
- Les souhaits/idées des élus (dans un budget non contraint) pour développer l'IP
- Les attentes/besoins en termes d'accompagnement (documentation, appui par des structures spécialisées pour les guider dans le choix adéquat, leur présenter le panel d'outils existants)

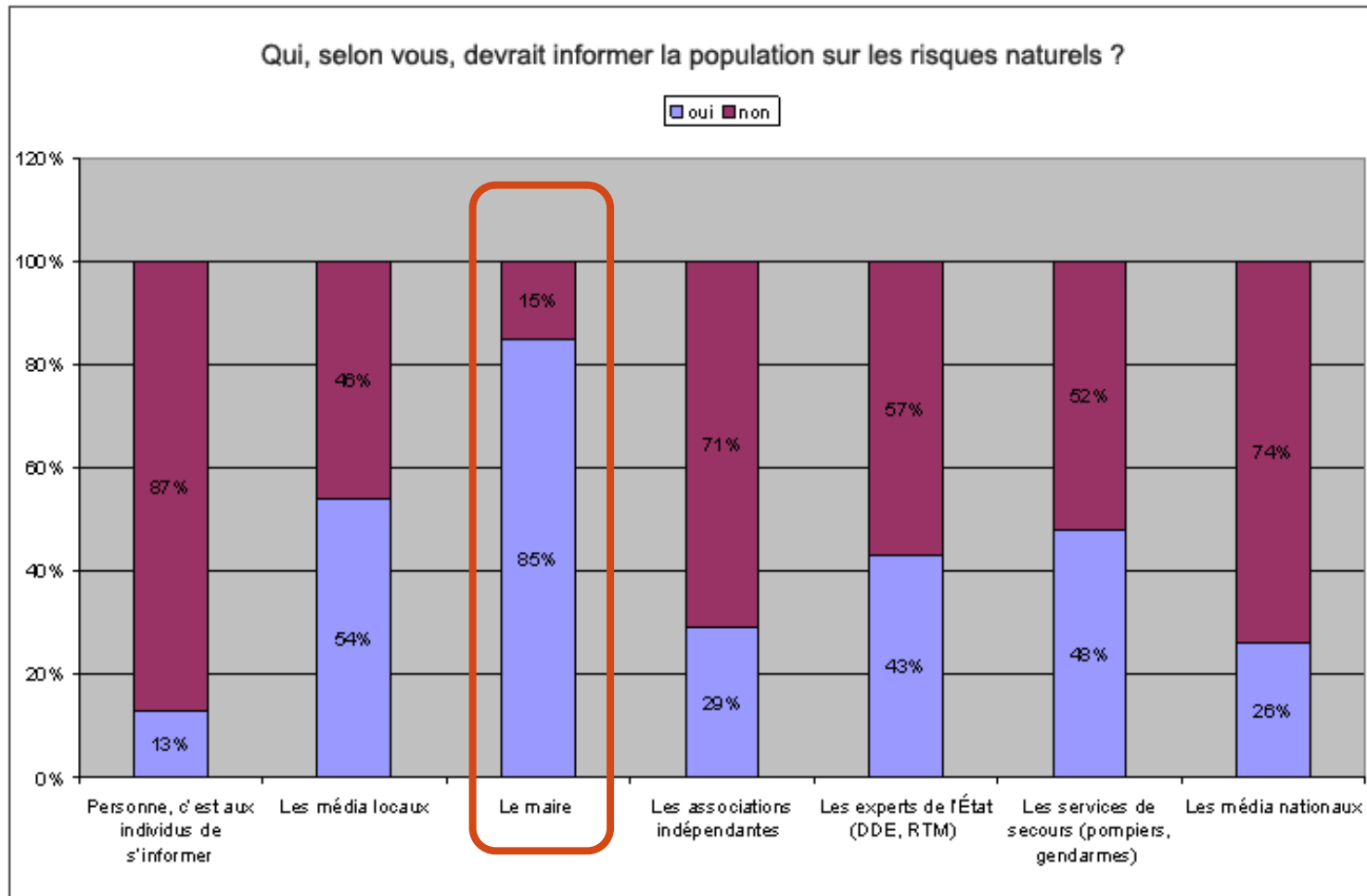
Travail en binôme

- Construire un questionnaire pour comprendre les freins des élus pour développer l'information préventive

Idées de leviers

- Réaffirmer le rôle des maires // l'IP
- Sensibiliser à la diversité des actions possibles
- Modifier les représentations sur les risques
- Modifier les représentations sur l'impact de l'IP
- Informer sur les possibilités d'accompagnement

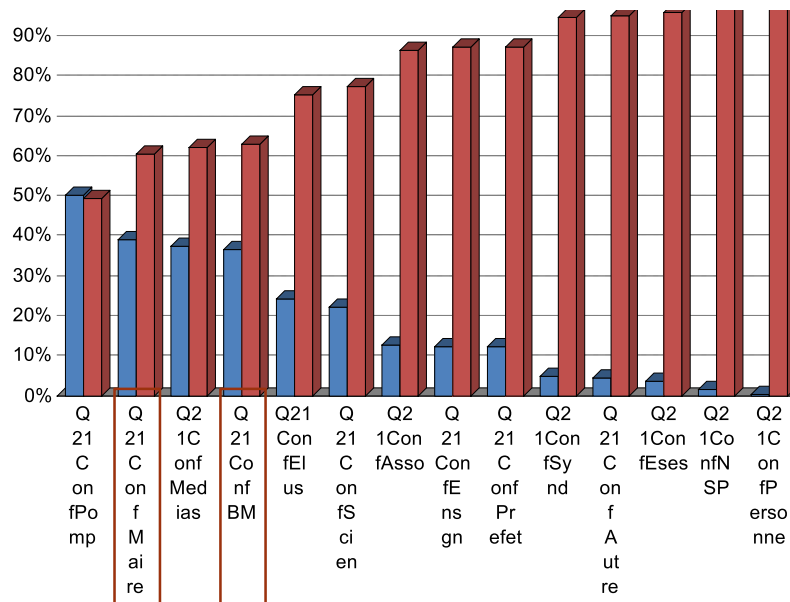
Le maire, un acteur essentiel pour informer la population



La confiance dans l'échelon local

En qui avez-vous le plus confiance pour vous informer sur les risques qui menacent la commune de Claix ?

	oui	non
Q21ConfPomp	199	196
Q21ConfMaire	155	240
Q21ConfMedias	149	246
Q21ConfBM	146	249
Q21ConfElus	96	299
Q21ConfScien	88	307
Q21ConfAsso	52	343
Q21ConfEnsgn	50	345
Q21ConfPrefet	49	346
Q21ConfSynd	20	375
Q21ConfAutre	19	375
Q21ConfEses	16	379
Q21ConfNSP	7	388
Q21ConfPersonne	3	392



Enquête Claix 2010

Des habitudes d'information sur les risques par les canaux municipaux

Moyens d'information	Oui	Non
Journaux municipaux	38%	62%
Tracts	30%	70%
Presse	25%	75%
Affichages	23%	77%
TV	23%	77%
Radio	23%	77%
Internet	25%	75%
Bouche à oreille	22%	78%
Aucun	11%	89%

Figure 14 : Type(s) de moyen(s) utilisés pour s'informer sur les risques industriels majeurs et sur les consignes de sécurité associées (Question 14 : « De manière générale, quel(s) type(s) de moyen(s) utilisez-vous pour vous informer sur les risques industriels majeurs et sur les consignes de sécurité associées ? »)

Enquête risque industriel, 2013

Des attentes sur des formats variés

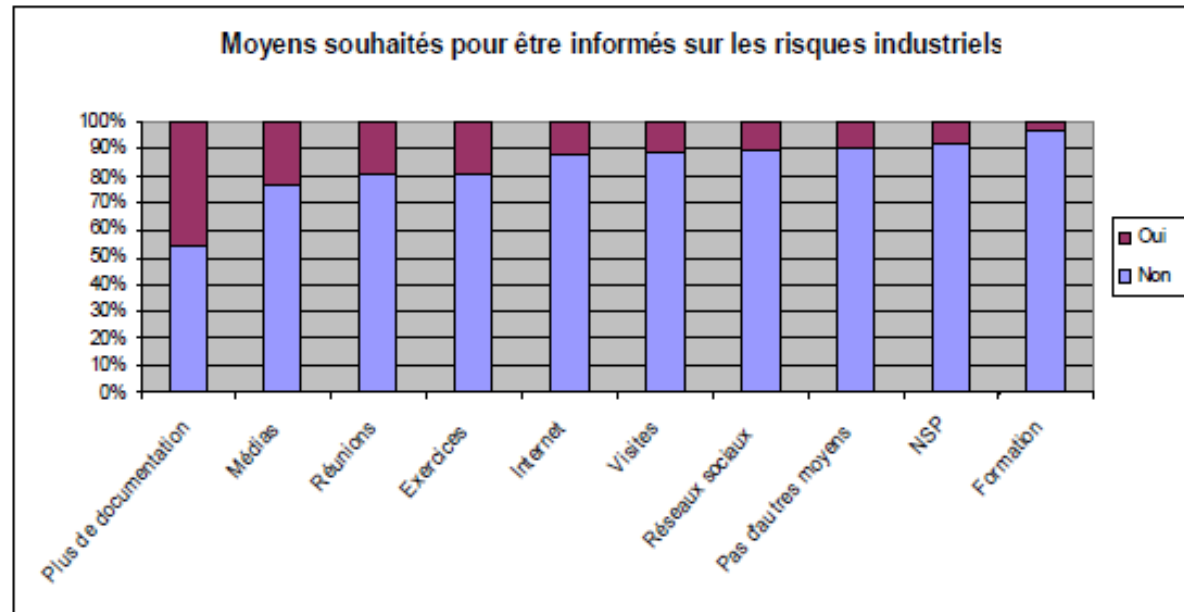


Figure 15 : Moyens souhaités par les enquêtés pour être informé sur les risques industriels qui les concernent (Question 19 : « Par quel moyen souhaiteriez-vous être informé sur les risques industriels qui vous concernent ? »)

Enquête risque industriel, 2013

Des attentes diverses selon le public

Individus qui souhaiteraient être informés par les réseaux sociaux et/ou par internet selon l'âge

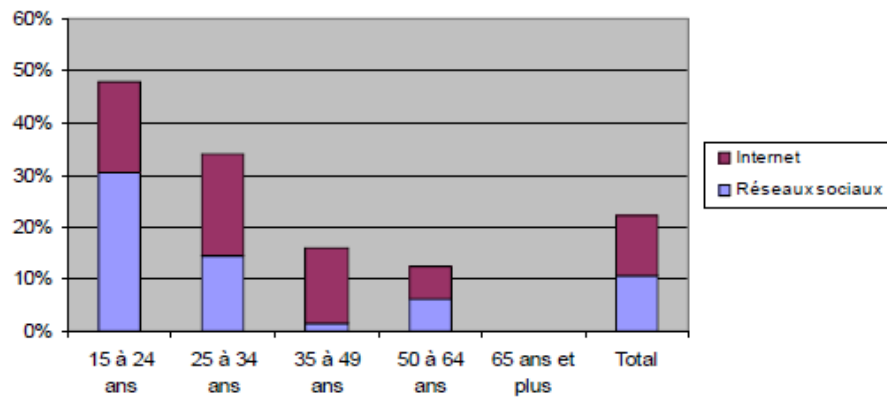


Figure 24 : Enquêtés qui souhaiteraient être informés sur les risques industriels qui les concernent par internet et/ou par les réseaux sociaux selon leur âge.

Individus qui souhaiteraient être informés par des moyens participatifs selon l'âge

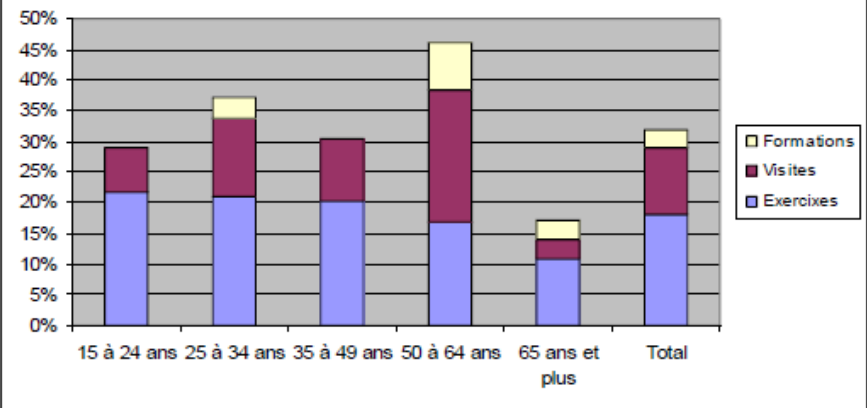
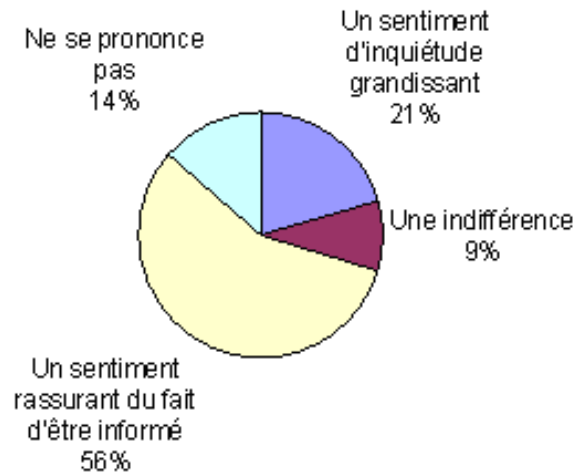


Figure 27 : Enquêtés qui souhaiteraient être informés sur les risques industriels qui les concernent par des moyens participatifs (suivre des formations spécifiques, visiter les sites à risques, participer à des exercices de simulation selon leur âge).

Enquête risque industriel, 2013

Informé sur les risques n'augmente pas la peur

Quelle réaction entraînent chez vous les documents qui parlent de risques ?



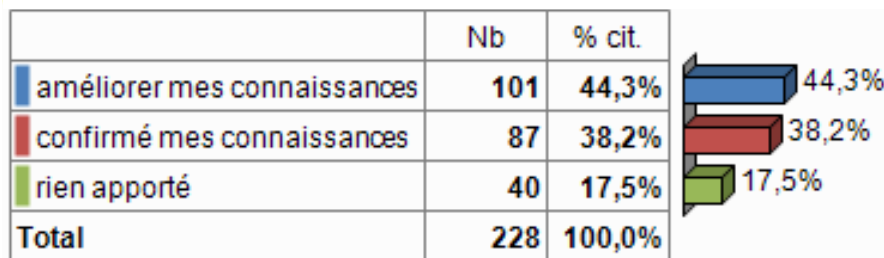
Enquête Allevard, 2008

Qu'est-ce que déclenche ce type de document chez vous ?	Fréq.
Non réponse	3,8%
Un sentiment d'inquiétude grandissant	7,5%
Un sentiment d'indifférence	15,0%
Un sentiment rassurant par le fait d'être informé	68,8%
Autre	5,0%
TOTAL	100%

*Enquête La Terrasse, 2006
(un an après diffusion du DICRIM)*

Informé sur les risques améliore les connaissances (ou les confirme)

Ce document (le DICRIM) a permis...



Enquête Claix post-DICRIM, 2010

Que faut-il retenir ?

Facteurs de réussite de l'IP

- Diversité des formes pour toucher un public large
- Adaptation de la forme et du contenu au public visé
- Personnalisation de l'information (échelle locale, spatialisation de l'information préventive)
- Implication du public (dans la construction de la connaissance, via des mises en situation...)

Comment convaincre les élus

- Dédramatiser les risques et l'information préventive
- Sensibiliser à des formes alternatives d'IP
- Sensibiliser au besoin d'adapter l'IP au public

Ressources

- Rapport MOVISS, 2010
- Rapport IPRIM, 2015
- Mémoires d'étudiants
- IRMa <http://www.irma-grenoble.com/> avec notamment <http://www.pedagorisk.net/> et <http://www.risques.tv/>
- IFFO-RME <https://www.iffor-me.fr/>