



Séminaire transversal Science-Décision-Action (SDA)

Retour d'expérience sur les événements de janvier 2018 dans les Alpes du Nord

*Préfigurent-ils de nouveaux scénarios de gestion des risques naturels
dans un climat modifié ?*

Chambéry, 16 octobre 2018

Organisation



**Pôle Alpin d'Etudes et de Recherche
pour la Prévention des Risques Naturels**

En partenariat avec



Collaborations techniques et scientifiques



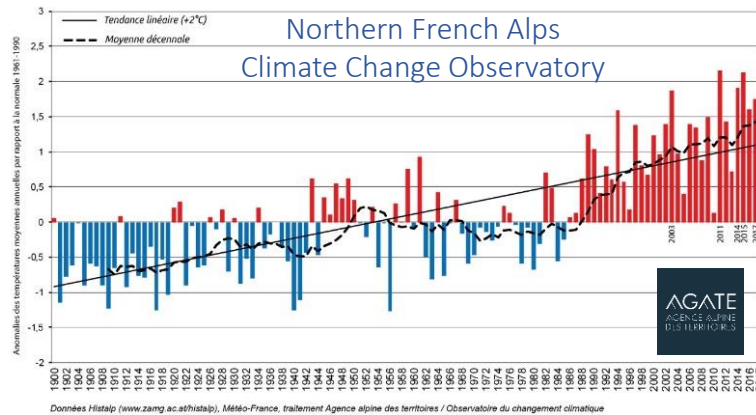
Avec le soutien de



Le massif alpin français

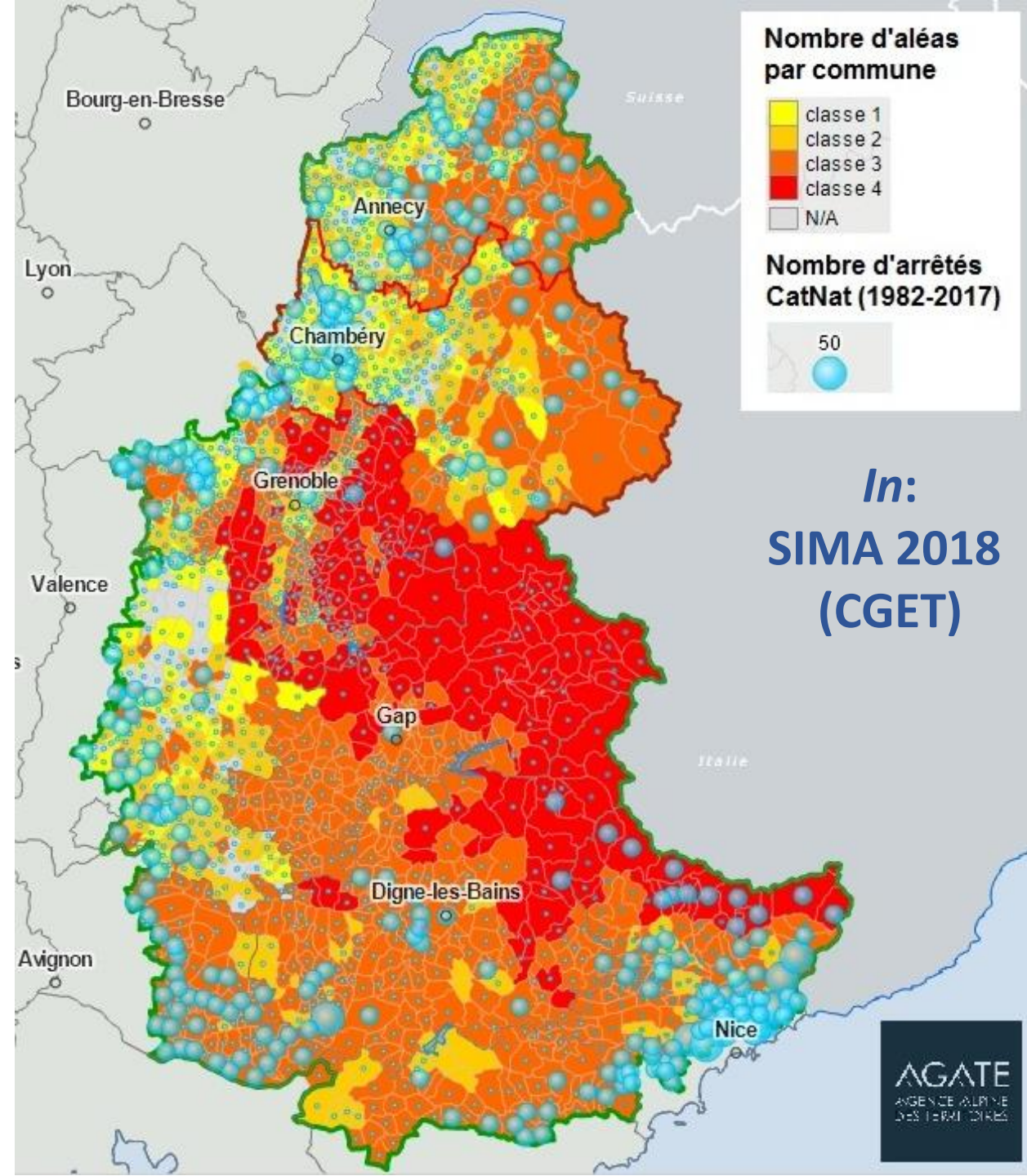
Mountain territories:

- Sur-exposition to natural hazards
- Concentration of vulnerabilities in urbanized plains



Global change

- climate and environmental changes
- economic, politic, institutional, territorial, budgetary, social, technical... changes





Arrêtés « CatNat » dans les départements alpins

| Année | Auvergne-Rhône-Alpes | | | | Provence-Alpes-Côte d'Azur | | | | |
|-------|----------------------|-------------|------------|------------|----------------------------|------------------------------|----------------------|---------------|----------|
| | Haute-Savoie (74) | Savoie (73) | Isère (38) | Drôme (26) | Hautes-Alpes (05) | Alpes de Haute-Provence (04) | Alpes Maritimes (06) | Vaucluse (84) | Var (83) |
| 2015 | 24% | 13% | 2% | 1% | 4% | 2% | 20% | 15% | 14% |
| 2016 | 1% | 2% | 0% | 1% | 5% | 8% | 7% | 26% | 20% |
| 2017 | 2% | 1% | 2% | 12% | 2% | 31% | 10% | 0% | 0% |
| 2018* | 9% | 12% | 10% | 0% | 0% | 2% | 1% | 2% | 1% |

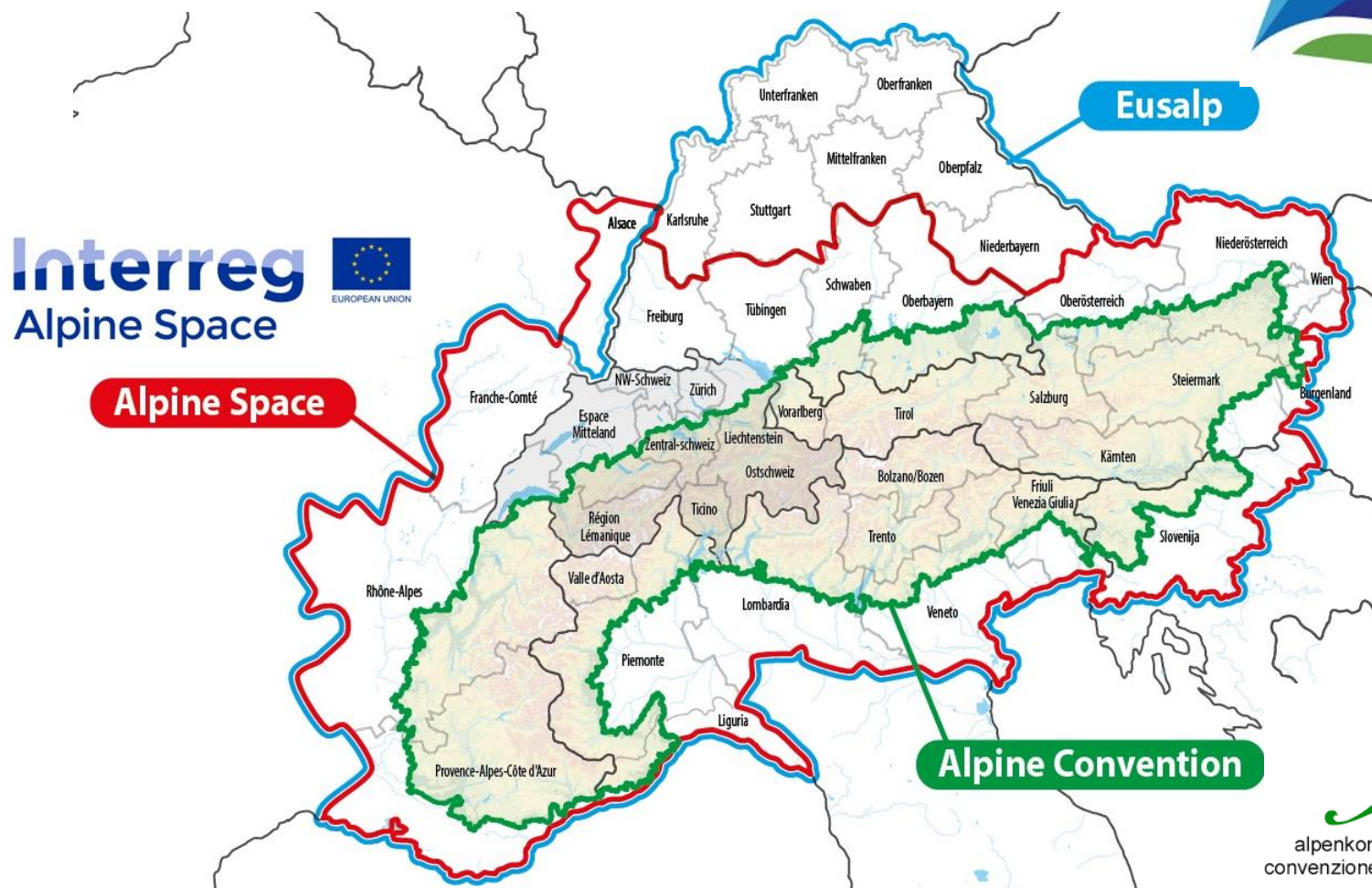
* Mise à jour des données : 13/10/2018 – Traitement PARN (R. Calla Jiménez)

<http://www.georisques.gouv.fr/dossiers/telechargement/gaspar>



EUSALP

Perimeters of EUSALP, Alpine Space and the Alpine Convention
Three key transnational cooperation structures in the Alpine region



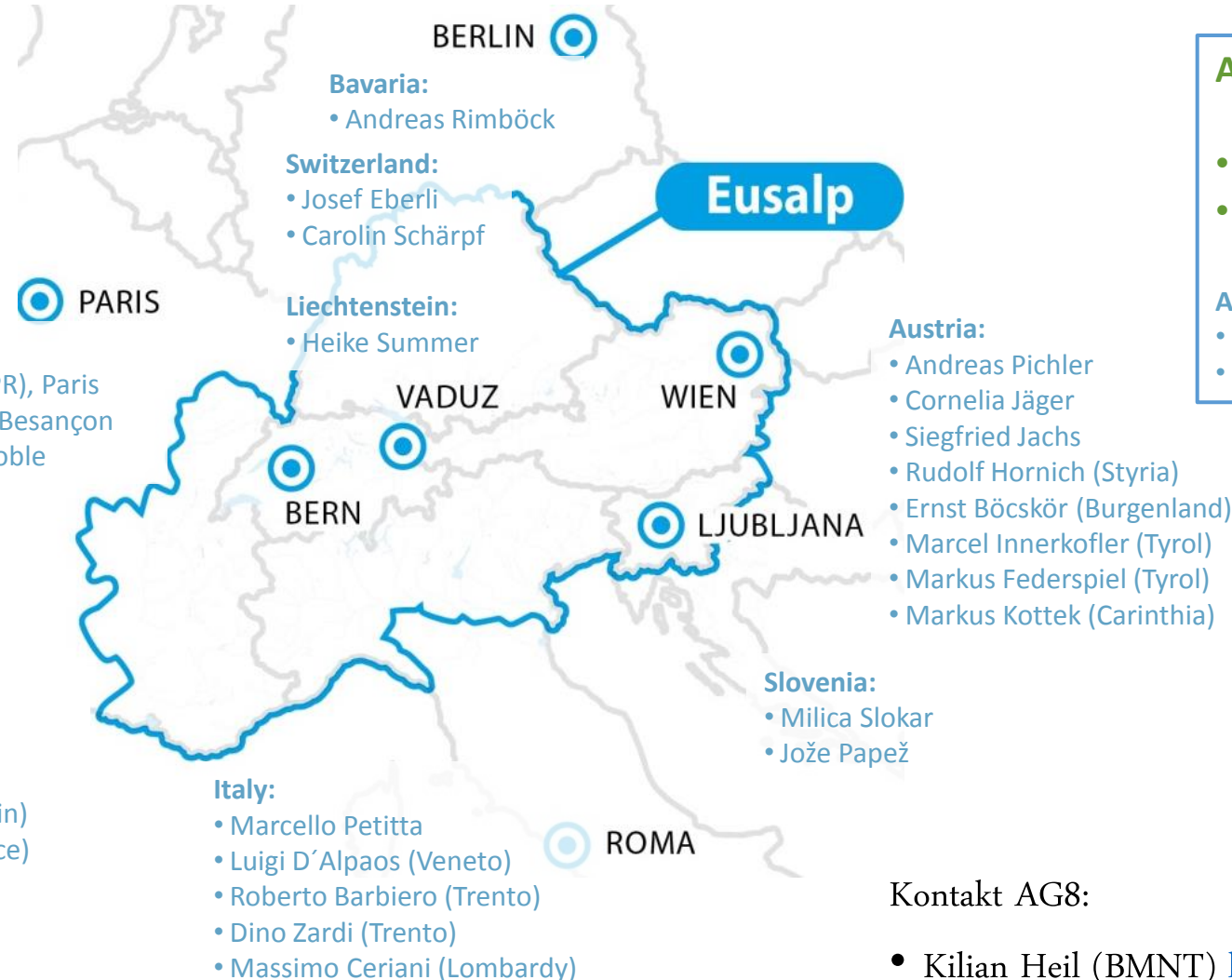
Alpine Space

Alpine Convention





Who is AG8?



Actiongroup Leader (AGL):

- Florian Rudolf-Miklau (Austria)
- Christian Wanger (Bavaria)

Additional AGL Representative Contact:

- Kilian Heil (Austria)
- Hannah Berger (Bavaria)

Kontakt AG8:

- Kilian Heil (BMNT) kilian.heil@bmnt.gv.at
- Hannah Berger (StMUV) Hannah.Berger@stmuv.bayern.de

Une mise à l'agenda politique (ex.: AT)

« Risk Policy Dialogue » 2017: recommandations politiques

- **Clarification conceptuelle** « Qu'est-ce qu'un événement extrême? » (pour le discours scientifique et sociopolitique).
- Produire **une base de connaissances complète** (état des connaissances) sur l'occurrence et les conséquences des événements extrêmes.
- **Traitement scientifique et factuel** et communication sur les événements extrêmes.
- **Compétences et stratégies interdisciplinaires**, regroupement des ressources nationales et gouvernance des risques dans le cadre d'une approche globale de la gestion des risques en matière de préparation et d'adaptation.
- Renforcer la **résilience** de toutes les mesures de protection – technique, planification, organisationnelle (établissement des concepts de risque et de résilience).



<http://risknat.org/evenements-extremes-et-strategies-dadaptation-risiko-policy-dialog-2017-policy-brief/>



« On ne peut pas tout prévoir » : notion de risque résiduel



<http://alpine-region.eu/results/beyond-expected-dealing-cases-overload-and-residual-risk-natural-hazards-alpine-region>

Merci

Programme (1/2)

09h30 - 10h15 Mots d'accueil

- M. Thierry Villemin, Vice-Président de l'Université de Savoie Mont-Blanc,
- M. Auguste Picollet, Vice-Président du Conseil départemental de la Savoie / délégation des Routes
- Introduction (PARN) : présentation des intervenants et déroulement de la journée

10h15 - 12h30 Retour d'expérience janvier 2018

- Serge Taboulot et Samuel Morin (Météo France) : l'épisode d'un point de vue météorologique et du point de vue des interactions avec le manteau nival
- Témoignages d'élus et de représentants de territoires impactés sur la vision locale des événements et leur gestion à des échelles différentes, et débat avec les autres acteurs présents :
Jacques Arnoux, maire de Lanslebourg (73), Jérémie Tracq, maire de Bessans (73), Cédric Bonnevie, directeur des pistes de Val d'Isère (73), Aurelia Postoly, service environnement de la mairie de Claix (38), Christophe Guay, Communauté de commune du Grand Chambéry, Furio Dutto, métropole de Turin (It), Valerio Segor, Région Autonome Vallée d'Aoste, Anne Lescurier, service Risques Naturels de la direction des routes du CD73, Bernard Airenti, Protection Civile 73
- Questions :
 - La difficulté résidait-elle dans l'intensité des phénomènes, leur concomitance, leur difficulté de prévision ?
 - Avons-nous été surpris ou dépassés dans nos capacités de gestion ?
 - Quelles sont les pistes d'amélioration ?

Programme (2/2)

12h30 - 14h00 **Repas sur place**

14h00 - 16h00 **Mise en perspective des évènements extrêmes dans un climat modifié**

- Les scientifiques présents présenteront les connaissances actuelles et les pistes de recherche pour répondre aux acteurs de terrain sur les questions suivantes :
- Les évènements de de janvier 2018 sont-ils forts ou extrêmes selon ce qu'on observe et à quelle échelle spatiale ou temporelle ?
- Dans le climat futur, les évènements météorologiques extrêmes seront-ils plus fréquents, plus intenses, de nature différente, décalés dans les saisons, localisés différemment ?
- Que sait-on du forçage climatique sur les différents aléas alpins ?
- Comment ces perspectives interrogent-elles la stratégie de prévention et de gestion des risques naturels dans les Alpes ? Faudra t'il repenser les arbitrages entre la protection et l'adaptation ?
- Quelle mobilisation des acteurs alpins envisager pour soutenir l'effort de recherche appliquée et d'adaptation nécessaire ?

15h30 - 16h30 **Synthèse partagée et perspectives**

Janvier 2018 dans les Alpes du Nord

Remarquable, exceptionnel ?, extrême ?

« Dans un laps de temps très court, avoir autant de zones touchées par des phénomènes aussi différents que les avalanches, les crues torrentielles ou les coulées de boue, c'est clairement exceptionnel. »

« Il faut remonter assez loin pour retrouver des hivers de ce type là. On en a eu en 1955-56 puis en février 1990 et décembre 1991. »

« Dans les Alpes du Nord, on a plus de quarante-cinq avalanches qui ont dépassé les limites indiquées dans les CLPA »

Claude Barthelon © S. Gominet - IRMa

RISQUES-INFOS #37 - 09/2018



« L'aérosol, de grande ampleur, s'est propagé avec une forte puissance, a largement endommagé la forêt et a aisément franchi la digue frontale du paravalanche du Bourgeat. Certaines des limites connues et reportées sur la CLPA ont été dépassées »



Le 9 janvier 2018, autour de 7 h 15, une avalanche d'ampleur significative descend le couloir du Bourgeat. L'écoulement de neige poudreuse, également appelé aérosol, détruit la forêt sur une largeur très importante et franchit le paravalanche du Bourgeat. Une quarantaine de chalets en aval de la digue terminale du paravalanche sont recouverts de neige par l'aérosol, et de nombreux arbres sont détruits et transportés par l'aérosol, ce qui cause les principaux dégâts qui restent fort heureusement uniquement matériels. Lors de sa propagation dans le couloir, l'écoulement dense, de neige froide au départ, se transforme en un écoulement plus lent, de neige humide, et interagit de manière complexe avec le paravalanche qui, in fine, contient bien la masse de neige lourde.

Figure 3 : dépôt de l'avalanche dans le paravalanche du Bourgeat (©Mairie Les Houches). L'ellipse tracée en pointillé rouge montre la zone des débordements mineurs, là où une langue d'avalanche s'est propagée le long de la digue avec une hauteur supérieure à la digue. L'image insérée (©Irstea-Thierry Faug) montre un zoom du dépôt illustrant ainsi le caractère granulaire de ce dépôt et la taille importante de certains agrégats de neige (à comparer à l'échelle donnée par la personne).

Janvier 2018 dans les Alpes du Nord



Glissements du 5 Janvier à La Gietaz : sur l'un des secteurs, les chalets touchés sont en zone bleue du PPR, et le chalet détruit côté Le Chasset est en zone de maintien du bâti à l'existant. Le propriétaire ne pourrait donc pas reconstruire. © O. Cartier-Moulin