

Mardi 23 Octobre 2012 - Bernin en Isère

Journée Sites Pilotes et projets européens alpins

OPÉRATION « SITES PILOTES DE GESTION INTÉGRÉE DES RISQUES NATURELS DANS LES ALPES »
& PROJETS EUROPÉENS « RISQUES NATURELS » DANS LES ALPES

Journée organisée par le PARN



*Pôle Alpin d'études et de Recherche
pour la Prévention des Risques Naturels*



RiskNat

Avec le soutien de :



Rhône-Alpes Région



Sommaire

PAGE 3	MOT DE BIENVENUE
PAGE 4	PROGRAMME DE LA JOURNÉE
PAGE 7	L'OPÉRATION CIMA - POIA ET SES SITES PILOTES
PAGE 21	LES DYNAMIQUES EUROPÉENNES ALPINES SUR LES RISQUES NATURELS
PAGE 24	LE PROJET RISKDAT ET SES RÉSULTATS

Mot de bienvenue



Chers acteurs de l'opération interrégionale CIMA-POIA « Sites pilotes de gestion intégrée des risques naturels dans les Alpes » bienvenue à Bernin, dans la vallée du Grésivaudan, au coeur du sillon alpin, ce 23 octobre 2012.

Résolument inscrite dans une dynamique d'information et d'échanges, cette journée sera l'occasion de poursuivre la réflexion sur la thématique de la gestion intégrée des risques, mais aussi de nous projeter dans une dynamique européenne plus globale.

Après un premier temps consacré aux acteurs techniques et politiques des sites pilotes et à leur travaux respectifs, nous profiterons de ce rendez-vous collectif pour rendre compte spécifiquement du projet stratégique RiskNat et plus largement des dynamiques alpines européennes dans le champ de la prévention des risques naturels.

Le Pôle Alpin d'études et de recherche pour la prévention des Risques Naturels s'associe aux partenaires institutionnels que sont : les régions Rhône-Alpes et Provence Alpes Côte d'Azur, mais aussi le commissariat du Massif des Alpes et l'Europe, pour vous souhaiter un agréable moment d'échanges et de partage d'expériences.

L'équipe du PARN

Programme de la journée



8h30 - 9h10

Accueil des participants

Opération CIMA-POIA « Sites pilotes de Gestion Intégrée des Risques Naturels des Alpes »

9h10 - 9h35

Introduction de la demi-journée : Mr Chabrolle, Vice-Président de la Région RA, délégué à la santé et à l'environnement et Mr Chomienne, Commissaire à l'aménagement des Alpes, DATAR

9h35 - 11h45

Présentation des sites pilotes :

- Syndicat du Pays de Maurienne
- Pays du Grand Briançonnais des Ecrins au Queyras
- Syndicat Arlysère
- Syndicat Mixte des Baronnies Provençales (PNR)

11h45 - 12h15

Discussions - Echanges sur les résultats des sites et de l'opération



12h15 - 13h45

Déjeuner

Dynamiques et projets européens alpins scientifiques et techniques « Risques Naturels »

13h45 - 14h00

Introduction de la demi-journée : Mme Descotes-Genon, chargée de mission « international », Région RA

14h15 - 15h15

Restitution du projet stratégique RiskNat (résultats livrables et perspectives) : Mr Vengeon, PARN

15h15 - 16h00

Présentation des dynamiques Européennes Alpines scientifiques et techniques dans le domaine des risques naturels : Mme Peisser, PARN

16h00 - 16h20

Clôture de la journée :

Mr Giraud, Vice-Président de la Région PACA, délégué à l'action régionale pour le massif alpin.





L'opération CIMA-POIA

« Sites pilotes de gestion
intégrée des risques naturels
des Alpes »

Présentation de l'opération

Contexte de l'opération

L'opération CIMA-POIA « Sites pilotes de gestion intégrée des risques naturels dans les Alpes » a pour ambition d'enrichir les dynamiques de gouvernance associées aux risques naturels au sein des territoires alpins sur la base de projets innovants.

La gestion intégrée répond à un besoin de lutter contre la segmentation des pratiques et des sphères d'acteurs dans la prise en compte des risques naturels à l'échelle des territoires de montagne.

C'est donc sur la base de territoires et d'expériences pilotes que l'opération « sites pilotes », lancée en 2009, regroupe un réseau de territoires qui ont fait le choix de s'engager dans l'expérimentation, sur la base d'autodiagnostic et dans l'optique de développer des outils intégrés et innovants.

Problématique GIRN et bonne gouvernance

La gestion intégrée s'inscrit dans une approche plus soutenable des risques naturels, en proposant le décloisonnement des approches du risque et l'émergence de nouvelles modalités de gouvernance. En cela, elle peut se définir par :

- *Une approche globale (intégration des temps de gestion) vs sectorielle (segmentation des risques et émiettement des responsabilités, des pratiques, absence de synergie).*
- *La recherche d'échelles d'actions pertinentes (approches territorialisées bénéficiant de logiques croisées des acteurs locaux et institutionnels).*
- *Une approche continue du risque : de la prise en compte des menaces (caractérisation des aléas) jusqu'à la réduction des vulnérabilités (degrés d'exposition et sensibilité des territoires sur un plan structurel, comme organisationnel), en passant par le renforcement de la résilience des modes de gestion.*

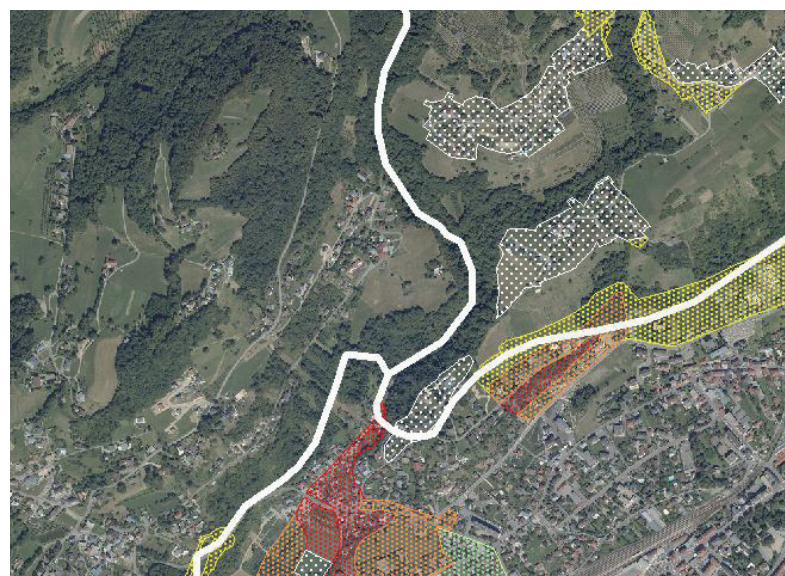
- *Des processus de gouvernance renouvelés (permettant au risque d'être débattu plus collectivement, pour viser une prise en compte plus en amont des projets de développement).*

L'opération et ses différentes phases

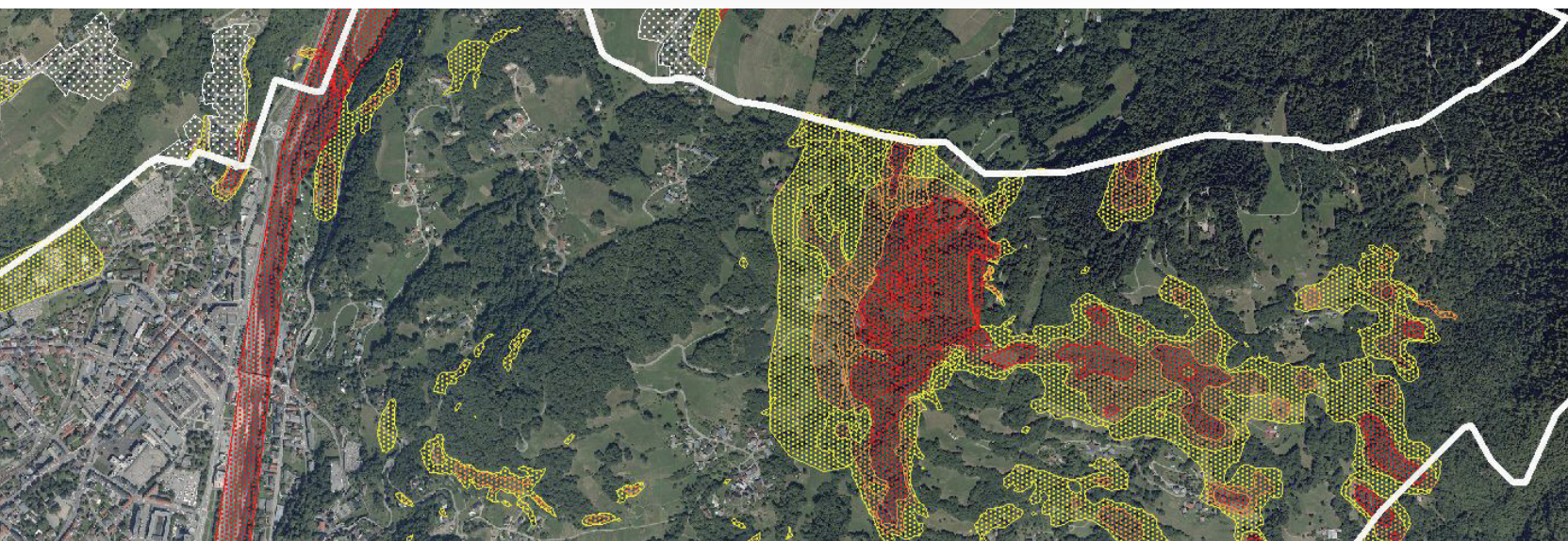
Après une étude préfigurative, l'opération est officiellement lancée en septembre 2009. Plusieurs sites pilotes, dans des configurations territoriales distinctes, ont proposé et mis en oeuvre différents projets, à l'échelle de sous-sites tests ou de l'ensemble du site pilote (cf. tableau).

La diversité de ces projets correspondant aux attentes des acteurs des sites ont en commun l'exigence d'innovation et l'ambition de la gestion intégrée.

Lien Internet : www.risknat.org/thématiques-recherche/gestion-et-gouvernance-des-risques-naturels.html



Sites pilotes	Activité du site	Nombre de sites tests	Type de projet et démarche associée
73 Bourg St Maurice	Actif 2009 - 2012	1	Site test du Bourg centre : Amélioration gestion de crise et développement de la culture locale du risque / approche participative de la vulnérabilité des populations au risque torrentiel.
73 Maurienne	Actif 2009 - 2013	2	Site test de Valloire : Renforcement de la concertation technique locale / mise en place d'un comité de gestion et de suivi des risques naturels. Site test de Haute Maurienne-Vanoise : coordination intercommunale en pré crise / système de vigilance intercommunal et interservices.
73 Arlysère	Actif 2011 - 2012	0	Harmonisation et concertation sur l'affichage et la prévention des risques naturels à l'échelle intercommunale du SCOT.
05 Pays du Grand Briançonnais des Ecrins et du Queyras	Actif 2009 - 2013	3	Site test de la Vallée de la Clarée : Amélioration des capacités collectives d'isolement de la vallée lors de crues avalanches - Maquette participative sur la vulnérabilité des populations et pistes d'amélioration dans la perspective du PCS. Site test du Haut Guil : planification cartographique intercommunale en pré crise / mise en place d'un outil cartographique de gestion intégrée des événements. Site test Argentiérois-Vallouise : Communication et sensibilisation sur les risques naturels adossés à des projets et à l'animation touristique : formation acteurs du tourisme et outils audiovisuels.
26-05 PNR Baronnies	Actif 2011 - 2013	0	Sensibilisation à la réduction de la vulnérabilité des installations touristiques en bordure de rivières. Sciences participatives sur la thématique des risques naturels.



Site pilote de la Vallée de la Maurienne

Caractéristiques territoriales

Le site pilote de la Vallée de la Maurienne actif depuis le début de l'opération en 2009 a comme structure porteuse le syndicat mixte du pays de Maurienne qui regroupe plus de 62 communes, dont 21 réunies en 3 communautés de communes.

La vallée de la Maurienne est classée parmi les plus longues vallées des Alpes (120 km). Cette vallée glaciaire drainée par l'Arc et de nombreux cours d'eaux affluents torrentiels doit faire face à des aléas naturels de natures différentes, et de fréquence comme d'intensité élevées. Nous pouvons citer les crues, les laves torrentielles, les avalanches, les glissements de terrain, les chutes de blocs et les séismes.

Ainsi, les collectivités locales de la Vallée dont l'économie est essentiellement basée sur le tourisme saisonnier et l'industrie, présentent de fortes vulnérabilités. Une gestion des risques au plus proche des réalités de leur territoire et de leur gouvernance s'impose comme une caractéristique centrale des projets du site pilote.

Acteurs du territoire impliqués dans la GIRN au sein du site pilote et de ses sites tests

- *Elus et salariés de la structure porteuse et des collectivités locales impliquées dans les sites tests.*
- *Services techniques et institutions publics impliqués dans les risques naturels (RTM, DTT, TDL, SDIS, gendarmerie, etc.) et Parc national de la Vanoise.*
- *Opérateurs économiques (EDF et services des remontées mécaniques).*
- *Socio-professionnels : agriculteurs –GIDA.*

Sites tests et état d'avancement de leurs actions

Site test de Valloire : Actions en cours

- *Constitution d'un comité de gestion et de suivi des risques naturels (CGSRN).*
- *Renforcement de la concertation technique locale.*
 - ▶ *Animation d'une démarche de dialogue entre les acteurs locaux de la gestion des risques et la police de l'eau.*
 - ▶ *Animation d'une rencontre entre élus des sites tests de la Vallée de la Maurienne et élus du Pays du Grand Briançonnais, des Ecrins au Queyras autour de la problématique des plans de gestion de l'eau.*

Site test de Haute Maurienne-Vanoise : Actions en cours

- *Coordination intercommunale en pré crise : Création d'un système d'échange et de coordination intercommunal et interservices en phase de vigilance et de surveillance.*
- *Mise en oeuvre d'un plan d'actions d'informations préventives sur les risques naturels.*

Action à l'échelle du Site Pilote : Action réalisée en 2011

- *Amélioration de la coordination des acteurs de la gestion des risques et des situations de crise : Organisation d'un forum « risques » le 12 octobre 2011.*

Lien internet : www.maurienne.fr/il4-maurienne_p27-gestion-des-risques.aspx



Poster de présentation du site pilote



Site Pilote de la Vallée de la Maurienne



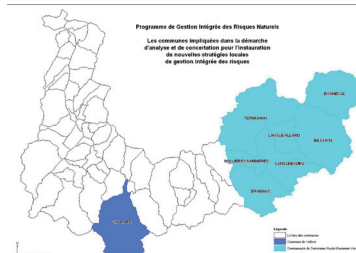
Points à retenir

- Actions de gestion intégrée des risques naturels mises en place sur deux sites tests depuis 2009 avec 8 communes impliquées.
- Aléas naturels multiples fréquents et récurrents sur le territoire avec des potentialités de pertes et de dommages au niveau des populations et de l'économie locale.
- Caractéristique centrale des projets du site pilote : Gestion des risques au plus proche des réalités du territoire et de sa gouvernance.

Caractéristiques du site pilote

- **Site pilote de l'opération CIMA-POIA depuis 2009.**
- **Structure porteuse :** Syndicat mixte du pays de Maurienne: Plus de 62 communes dont 21 sont regroupées en 3 communautés de communes pour une population totale d'un peu moins de 42 000 habitants sur 1976 km².
- **Géographie du territoire :** Vallée glaciaire de 120 km, l'une des plus longues des Alpes, drainée par l'Arc et de nombreux cours d'eaux affluents torrentiels. Les fonds de vallée sont fortement aménagés et connaissent une forte vulnérabilité aux aléas gravitaires. En fonction des saisons, ce territoire présente une accessibilité variée impactant les réseaux de communication routiers.
- **Aléas naturels principaux rencontrés :** Crues, laves torrentielles, avalanches, glissements de terrain, chutes de blocs et séismes.
- **Economie du territoire :** Essentiellement basée sur le tourisme saisonnier et l'industrie.

La gestion des risques en Maurienne est caractérisée par son aspect pluri-communal et pluri-acteurs qui conduit à l'émergence de projets de gestion intégrée au plus près des réalités du territoire et de sa gouvernance.



Carte du territoire du Syndicat du pays de Maurienne

Les divers acteurs concernés par la GIRN au sein du site pilote et des sites tests

- **Elus et salariés** de la structure porteuse et des collectivités locales impliquées dans les sites tests;
- **Services techniques et institutions publics** (RTM, DTT, TDL (CG 73), SDIS, gendarmerie, etc.) et Parc national de la Vanoise;
- **Opérateur économiques :** EDF et services des remontées mécaniques;
- **Socio-professionnels locaux :** Agriculteurs - GIDA.

Sites tests et états d'avancement de leurs actions

Site test de Valloire : Actions en cours

Constitution d'un comité de gestion et de suivi des risques naturels (CGSRN) : Instauration d'un partenariat entre la commune de Valloire (élus et service technique), le service de remontées mécaniques de Valloire (SEM), le Territoire de Développement local de Maurienne, la Direction départementale des Territoires, le RTM, une association de pêche (AAPPMA) et les régies électriques (EDF, SOREA). La constitution et le rôle du comité ont été formalisés à travers un « accord sur les modes de fonctionnement du CGSRN » signé par tous les membres le constituant. Les différentes réunions du comité ont déjà permis de nombreux échanges sur le territoire de Valloire autour des sujets suivants :

- L'état et l'évolution des aléas, des enjeux, des risques et de la vulnérabilité.
- L'état, l'évolution et le projet d'aménagements de protection.
- Les études en cours, les résultats, les projets.

De plus, à la demande du CGSRN, deux réunions exceptionnelles ont déjà été organisées suite aux crues de juillet 2010 et de septembre 2011.

Renforcement de la concertation technique locale :

- **Animation** d'une démarche de dialogue entre les acteurs locaux de la gestion des risques et la police de l'eau.
- Outils mis en œuvre : Réunions de rencontres et d'échanges, et visites de terrain.
- **Animation** d'une rencontre entre sites pilotes : Elus des sites tests de la vallée de la Maurienne et élus des sites tests du Pays du Grand Briançonnais, des Ecrins au Queyras autour de la problématique des plans de gestion de l'eau.



Réunion du CGSRN



Visite sur le terrain autour de la gestion de l'eau



Lanslebourg: Crue de l'ARC, 2008

Site test de Haute Maurienne-Vanoise : Actions en cours

- **Coordination intercommunale en pré-crise :** Création d'un système d'échange et de coordination intercommunal et interservices en phase de vigilance et de surveillance dont notamment : Création d'un annuaire intercommunal et interservices ; et listings des moyens matériels et humains de chaque commune.
- **Mise en œuvre d'un plan d'actions d'informations préventives sur les risques naturels :** Développement d'une campagne d'information adaptée à la problématique saisonnière et aux spécificités du territoire de Haute-Maurienne – Vanoise.



Action à l'échelle du Site Pilote : Action réalisée en 2011

- **Amélioration de la coordination des acteurs** de la gestion des risques et des situations de crise : Organisation d'un forum risques le 12 octobre 2011.

Avec le soutien de :



Réalisé par :



Site pilote du Pays du Grand Briançonnais, des Ecrins au Queyras

Caractéristiques territoriale

Le site pilote du Pays du Grand Briançonnais, des Ecrins au Queyras, actif depuis le début de l'opération en 2009, a comme structure porteuse le Pays qui regroupe 37 communes au sein de 4 communautés de commune.

L'ensemble du site pilote se situe en zone de montagne ou de haute montagne comprenant plusieurs vallées habitées en haute altitude. Le contexte géographique de la zone entraîne un fort enclavement des collectivités locales.

Le pays, dont l'économie est basée sur le tourisme saisonnier, est fortement vulnérable aux divers aléas naturels présents sur son territoire : Crues, laves torrentielles, avalanches, chutes de blocs et séismes.

Compte tenu de ces éléments, les projets et actions portés par le site pilote se sont traduits principalement par le développement d'outils et de démarches spécifiques en matière d'aide à la décision, mobilisant des méthodologies et des démarches intégrées.

Acteurs du territoire impliqués dans la GIRN au sein du site pilote et de ses sites tests

- *Elus et salariés de la structure porteuse et des collectivités locales impliquées dans les sites tests.*
- *Services techniques et institutions publics impliqués dans les risques naturels (RTM, DTT, SIDPC, etc.).*
- *Parc National des Ecrins et Parc Naturel Régional du Queyras.*
- *Associations (cinémathèque de GAP et REEMA).*
- *Chercheurs de l'université de Lyon 3.*
- *Population et socio-professionnels (cf. hébergeant) de la vallée de la Clarée.*

Sites tests et état d'avancement de leurs actions

Site test de la Vallée de la Clarée : Action finalisée

Amélioration des solidarités et de l'organisation collective en cas d'isolement de la vallée lors de crues avalancheuse : Semaine participative sur la gestion des risques naturels, échanges autour d'une maquette participative et de tableaux interactifs sur la vulnérabilité des populations, exposition d'affiches et projection de films sur les risques naturels.

Site test du Haut Guil : Action en cours

Planification cartographique intercommunale en pré-crise : Mise en place d'un outil cartographique de gestion intégrée des événements permettant de planifier les actions et de centraliser les informations avant, et pendant une crise.

Site test Argentiérois-Vallouise : Action initialisée

Communication et sensibilisation sur les risques naturels : Sensibilisation des acteurs du tourisme (cf. accompagnants en montagne) et organisation d'événementiels audiovisuels en haute saison touristique (période de vacances).

Lien internet : www.paysgrandbriançonnais.fr/gestion-integree-des-risques-naturels



Poster de présentation du site pilote



Site Pilote du Pays du Grand Briançonnais, des Ecrins au Queyras



Points à retenir

- Actions de Gestion Intégrée des Risques naturels mises en place sur trois sites tests depuis 2009 avec plus de 7 communes impliquées.
- Présence de multiples aléas sur le territoire des communes : Avalanches, laves torrentielles et crues majoritairement.
- Les projets et actions portés par le site pilote se sont traduits principalement par le développement d'outils et de démarches spécifiques en matière d'aide à la décision.

Caractéristiques du site pilote

- **Site pilote de l'opération CIMA-POIA depuis 2009.**
- **Structure porteuse :** Pays du Grand Briançonnais, des Ecrins au Queyras qui regroupe 37 communes au sein de 4 communautés de commune comprenant environ 34 000 habitants sur 2138 km².
- **Géographie du territoire :** L'ensemble du site pilote se situe en zone de montagne ou de haute montagne et comprend plusieurs vallées habitées en haute altitude. Le contexte géographique de la zone entraîne un fort enclavement des collectivités locales.
- **Risques naturels principaux rencontrés :** Crues, laves torrentielles, avalanches, chutes de bloc et séismes.
- **Economie du territoire :** Essentiellement basée sur le tourisme saisonnier (Population multipliée par 5 en période touristique (hiver et été) et par 20 dans certaines communes).



Carte du territoire du Pays du Grand Briançonnais, des Ecrins au Queyras

Les projets et actions portés par le site pilote se sont traduits principalement par le développement d'outils et de démarches spécifiques en matière d'aide à la décision, mobilisant des méthodologies et des démarches intégrées.

Les divers acteurs concernés par la GIRN au sein du site pilote et des sites tests

- **Elus et salariés** de la structure porteuse et des collectivités locales impliquées dans les sites tests;
- **Services techniques et institutions publics** (RTM, DTT, SIDPC);
- **Parc National des Ecrins et Parc Naturel Régional du Queyras;**
- **Associations** (cinémathèque de GAP et REEMA);
- **Chercheurs de l'université de Lyon 3;**
- **Population et socio-professionnels** (cf. hébergeant) de la vallée de la Clarée.

Sites tests et états d'avancement de leurs actions

Site test de la Vallée de la Clarée : Action finalisée

Amélioration des solidarités et de l'organisation collective en cas d'isolement de la vallée lors de crues avalancheuses : Action réalisée à travers l'organisation et la réalisation d'une semaine participative sur la **gestion des risques naturels** qui s'est traduite par la mise en œuvre des activités suivantes :

- Interactions des différents acteurs du territoire autour d'une maquette participative.
- Echanges autour de tableaux sur la vulnérabilité des populations.
- Exposition à la population et aux scolaires d'affiches sur les événements passés et historiques avec projection de 3 films sur les risques naturels (cf. Cinémathèque de Gap).

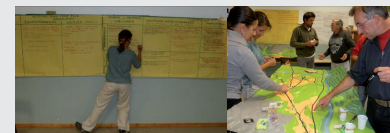


Tableau interactif

Maquette participative

Site test du Haut Guil : Action en cours

Planification cartographique intercommunale en pré-crise : Mise en place d'un **outil cartographique de gestion intégrée des événements** permettant de planifier les actions et de centraliser les informations avant et pendant une crise. Cette action s'est déjà traduite par :

- La création d'un outil cartographique en concertation avec les différents acteurs de la gestion des risques du territoire sur la base de données SIG. Cet outil a été visé et amandé par les services de sécurité civile départementaux.
- L'élaboration du guide d'utilisation de l'outil cartographique (en cours).
- La préparation d'un exercice de mise en situation sur le site test (en cours).



Aléas rencontrés sur le territoire

Site test Argentiérois-Vallouise : Action initialisée

Communication et sensibilisation sur les risques naturels : Sensibilisation des acteurs du tourisme (cf. accompagnants en montagne) et organisation d'événementiels audiovisuels en haute saison touristique (période de vacances).



Exemple de projections en plein air réalisées dans le Queyras lors du festival « Grandeur nature » en 2010

Avec le soutien de :



Rhône-Alpes



Pays des Ecrins



Site pilote Arlysère

Caractéristiques territoriales

Le site pilote d'Arlysère, actif depuis 2011, a comme structure porteuse le syndicat intercommunal Arlysère qui comprend 39 communes réparties en 4 communautés de communes pour une population totale d'environ 60 000 habitants. Un SCOT a été mis en place et approuvé sur ce même territoire.

Le territoire se compose d'un secteur de montagne, représenté par les massifs du Beaufortain et du Val d'Arly, et un secteur de plaine autour de la ville centre d'Albertville.

Avant d'intégrer le réseau des Sites Pilotes de Gestion Intégrée des Risques Naturels, le syndicat avait déjà mis en oeuvre une politique globale de gestion des Risques Majeurs depuis 2006.

Contexte de la GIRN

Le site d'application choisi pour développer les actions de la GIRN est le périmètre du SCOT (l'ensemble des communes du syndicat), dans la mesure où l'objectif est d'uniformiser à cette échelle les approches de la prise en compte des risques naturels dans les projets d'aménagement et d'urbanisme locaux.

Les différents acteurs impliqués sont les suivants :

- *Les communes (élus et agents) dans le cadre de l'élaboration de leur PLU / PIZ.*
- *Les services de l'Etat (DDT, RTM) chargés de l'élaboration des Plans de Prévention des Risques.*
- *Les acteurs de l'aménagement et de la construction qui doivent prendre en compte et s'adapter aux risques naturels.*

Démarches associées à la GIRN du site pilote

Le projet du site pilote, porté par le syndicat Arlysère, est de placer plus en amont la question de la prévention des risques naturels dans les projets de développement locaux. Notamment à travers un accompagnement spécifique des projets d'urbanisme et d'aménagement dans le cadre du SCOT sur le territoire.

Pour cela, le syndicat s'est fixé les objectifs suivants :

- **Synthétiser** les données de zonage des risques dans le périmètre du SCOT.
- **Impulser** une évolution des pratiques d'urbanisation promouvant la réduction de la vulnérabilité.
- **Rechercher des solutions innovantes** pour permettre aux collectivités de mieux intégrer les contraintes liées aux risques naturels dans leurs projets de planification urbaine et leurs aménagements.

Préalablement, le Syndicat d'Arlysère a développé, sur le territoire de Tours en Savoie, un projet sur l'approche globale de la gestion des risques, précurseur du concept GIRN, centré sur la sensibilisation et l'implication des populations.

Lien Internet : www.arlysera.fr





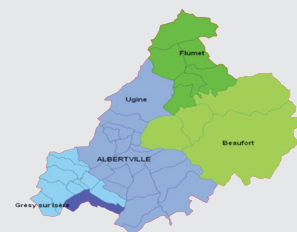
Points à retenir

- Actions de gestion intégrée des risques naturels mises en place dès 2008 dans le cadre du « Contrat Risques » (2008-2011) en partenariat avec la Région Rhône-Alpes et la DREAL Rhône-Alpes.
- Opération CIMA-POIA du site pilote déployée dans le périmètre du SCOT Arlysère depuis 2011.
- Intégration à la prévention des risques naturels à travers l'accompagnement des projets d'urbanisme et d'aménagement locaux.

Caractéristiques du site pilote

Site pilote de l'opération CIMA-POIA depuis 2011.

- **Structure porteuse :** Le syndicat intercommunal Arlysère : 39 communes réparties en 4 communautés de communes pour une population totale d'environ 60 000 habitants sur 747 km².
- **Composition du territoire :** Un secteur de montagne, représenté par les massifs du Beaufortain et du Val d'Arly et un secteur de plaine autour de la ville d'Albertville.
- **Risques naturels principaux rencontrés :** En plaine; crues et inondations / En montagne; crues torrentielles, avalanches et mouvements de terrain.
- **Gestion des risques naturels :** Avant d'intégrer le réseau des Sites Pilotes de Gestion Intégrée des Risques Naturels, le syndicat Arlysère avait déjà mis en œuvre une politique globale de gestion des Risques Majeurs depuis 2006.



Carte du territoire du syndicat Arlysère

Démarches associées à la GIRN

Site d'application choisi pour développer les actions de la GIRN : Le périmètre du SCOT, c'est-à-dire l'ensemble des communes du syndicat.



Cartographie des alicés du secteur nord d'Albertville

Objectif du projet GIRN : Intégrer la question de la prévention des risques naturels en amont des projets de développement locaux, à travers un accompagnement spécifique des porteurs de projets d'urbanisme et d'aménagement dans le cadre du SCOT sur le territoire. Pour cela, le syndicat Arlysère s'est fixé les objectifs suivants :

- **Synthétiser** les données de zonage des risques dans le périmètre du SCOT.
- **Impulser** une évolution des pratiques d'urbanisation promouvant la réduction de la vulnérabilité.
- **Rechercher** des solutions innovantes pour permettre aux collectivités de mieux intégrer les contraintes liées aux risques naturels dans leurs projets de planification urbaine et leurs aménagements.



Avalanche au niveau de la commune de Tours en Savoie en 1999

Les divers acteurs impliqués dans la GIRN :

- **Les communes** (élus et agents) dans le cadre de l'élaboration de leur PLU / PIZ;
- **Les services de l'Etat** (DDT) chargés de l'élaboration des Plan de Prévention des Risques et services techniques (RTM);
- **Les acteurs de l'aménagement et de la construction** qui doivent prendre en compte et s'adapter aux risques naturels.

Cas du site précurseur de la commune de Tours en Savoie

• **Contexte du territoire :** Zone de montagne qui regroupe la majorité des risques naturels de montagne (mouvements de terrain, avalanches, crues torrentielles) dotée de 2 PPR (Montagne et Inondations) avec un historique des phénomènes naturels récents et récurrents.

• **Action réalisée :** Sentier pédagogique « Itinéraire Historique » sur la gestion des risques naturels : Réalisation de 10 panneaux thématiques répartis le long d'un itinéraire piéton de 3,7 km (durée de 1h à 1h30).

• **Objectifs :** Créer un support pédagogique attractif sur la culture du risque auxquels les populations sont soumises. Ces supports font référence aux moyens mis en œuvre par la collectivité et les citoyens eux-mêmes pour améliorer leur capacité à faire face. Ces supports pédagogiques ont aussi une dimension touristique pour le territoire.

• **Public visé :** Scolaires, population locale, population touristique.

• **Action finalisée en :** 2011.



Extraits des panneaux thématiques de « l'itinéraire Historique »



Avec le soutien de :



Réalisé par :



Site pilote des Baronnies Provençales

Caractéristiques territoriales

Le site pilote des Baronnies Provençales est actif depuis mi-2012 et a comme structure porteuse le Syndicat mixte des Baronnies Provençales qui regroupe 130 communes. Cette structure porte le projet de Parc naturel régional des Baronnies Provençales.

Le territoire des Baronnies Provençales couvre l'espace de moyenne montagne Préalpine et est constitué de cinq (5) bassins versants. Le contexte géographique spécifique de la zone entraîne un fort enclavement des collectivités locales d'un bassin versant à l'autre.

L'économie du territoire repose sur le secteur agricole et tertiaire qui, avec le commerce, le tourisme et les services, sont en voie de développement depuis quelques années.

Problématique risques naturels et outils de gestion

Les Baronnies Provençales réunissent sur leur territoire, et notamment sur les marges les plus peuplées, les risques naturels suivants :

- *Inondations et crues torrentielles.*
- *Mouvements de terrain : glissements, chutes de blocs, et retrait - gonflement des argiles.*
- *Feux de forêt.*
- *Risque sismique.*

Les outils de gestion de ces risques présents sur le territoire sont les suivants :

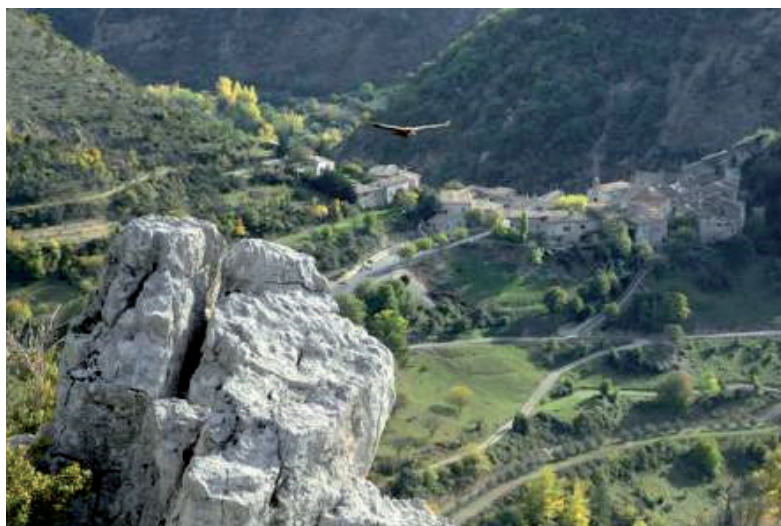
- *PPRi de bassin : 3 des 5 rivières du territoire sont couvertes en partie ou en totalité.*
- *PPRn communaux (inondation, glissement de terrain ou feu de forêt) sur 7 communes.*

- *Contrat de rivière : 3 en place et 2 en cours de validation.*
- *Outil d'alerte des crues sur le Lez (concerne 6 communes du territoire).*

Enjeux de la GIRN pour le territoire et ses acteurs

- *Développer une gouvernance et une culture du risque sur le territoire, qui permettent une meilleure appropriation des problématiques « risques » locales.*
- *Questionner la gestion des risques sous l'angle de l'impact du changement climatique.*
- *Développer une meilleure connaissance de la vulnérabilité des infrastructures touristiques en bordure de rivière sur les bases d'une démarche participative regroupant les services de l'Etat, les élus, et les gestionnaires de camping et de gîtes.*
- *Etablir des échanges durables avec des organismes de recherche en lien direct avec les problématiques « risques » du territoire.*

Lien Internet : www.baronnies-provencales.fr



Poster de présentation du site pilote



Site Pilote des Baronnies Provençales



Points à retenir

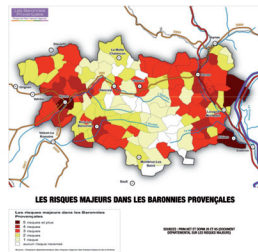
- Site pilote depuis mi-2012 : Détermination des actions et des dynamiques d'acteurs associées à l'échelle du futur territoire du Parc naturel régional des Baronnies Provençales.
- Relief contraignant qui entraîne un fort enclavement des collectivités locales d'un bassin versant à l'autre.
- Risques majeurs sur le territoire : Inondations, coulées de boues et feux de forêt.
- Divers outils de gestion des risques déjà mis en place sur le territoire.

Caractéristiques du site pilote

- **Site pilote de l'opération CIMA-POIA depuis mi-2012.**
- **Structure porteuse :** Le syndicat mixte des Baronnies Provençales : 130 communes pour une population totale d'environ 40 000 habitants. Ce syndicat porte le projet du Parc naturel régional des Baronnies Provençales.
- **Composition du territoire :** Moyenne montagne préalpine, d'une surface de 2 350 km² situé entre la plaine du Rhône à l'ouest, et la vallée de la Durance à l'est; le bassin versant de la Drôme au nord, et le Mont Ventoux ainsi que la montagne de Lure au sud. Le relief d'altitude croissant d'Ouest en Est détermine 5 bassins versants, ce qui entraîne un fort enclavement des collectivités locales d'un bassin à l'autre.
- **Economie du territoire :** Secteur agricole et tertiaire qui, avec le commerce, le tourisme et les services, sont en voie de développement depuis quelques années.



Topographie du Site Pilote des Baronnies Provençales



Carte des risques majeurs du site pilote

Problématique risques naturels du territoire

Les Baronnies Provençales réunissent sur leur territoire (et notamment sur les marges les plus peuplées), les risques majeurs suivants :

- **Inondations**
- **Crues torrentielles**
- **Mouvements de terrain qui comprend :**
 - Glissements de terrain
 - Chutes de blocs
 - Retraits et gonflements des argiles
- **Feux de forêt**
- **Risque sismique**

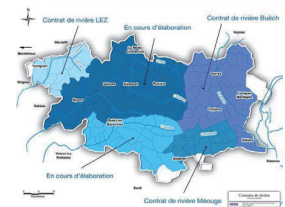
Certains sites à forte vulnérabilité cumulent jusqu'à quatre types de risques.

Les arrêtés de catastrophes naturelles concernent l'ensemble des Baronnies Provençales et portent majoritairement sur les inondations et les coulées de boues, avec des cas de glissements de terrain liés à ces inondations.

Outils de gestion des risques du territoire

Les outils de gestion associés à ces risques sont les suivants :

- **PPRI de bassin :** 3 des 5 rivières du territoire sont couvertes en partie ou en totalité
- **PPRn communaux** (inondation, glissement de terrain ou feu de forêt) sur 7 communes
- **Contrat de rivière :** 3 en place et 2 en cours de validation
- **Outil d'alerte des crues sur le Lez** (concerne 6 communes du territoire)



Carte des contrats de rivière du site pilote

Enjeux de la GIRN pour le Territoire et ses acteurs

Les enjeux :

- **Développer une gouvernance et une culture du risque** sur le territoire, qui permettent une meilleure appropriation des enjeux locaux.
- **Questionner la gestion des risques** sous l'angle de l'impact du changement climatique.
- **Développer une meilleure connaissance** de la vulnérabilité des infrastructures touristiques en bordure de rivière en associant l'ensemble du système d'acteurs concernés : Les services de l'Etat, les élus locaux, et les gestionnaires de camping et de gîtes.
- **Etablir des échanges durables** avec des organismes de recherche en lien direct avec les problématiques des risques du territoire.

Exemple d'action en cours de réflexion sur le territoire:

Intégrer les acteurs autour d'une gouvernance territoriale		
Objectifs - Développer une meilleure prise en compte des risques en s'appuyant sur une gestion participative de la prévention à la gestion de crise - Organiser une ingénierie territoriale en réseau coopératif pour une aide à la décision territoriale	Méthodologie - Fédérer les acteurs concernés autour de la démarche - Impulser une prise de conscience et une culture des « risques naturels »	Collaborations visées - Syndicats de rivière - Elus locaux, jeunes agriculteurs, professionnels du tourisme - Services de l'Etat - Communes et leurs groupements - Organismes de recherche

Avec le soutien de :



Capitalisation et transférabilité de l'opération

Contexte et objectifs de l'action

Cette action, qui s'appuie sur la mise en oeuvre de l'opération depuis son lancement en 2009, s'articule autour des trois axes suivants :

- 1) L'évaluation** de l'opération sur un plan général et sur un plan particulier permet de rendre compte de la complexité inhérente à l'émergence de la gestion intégrée des risques (administrative, territoriale, sociale, politique, technique, culturelle, etc.).
- 2) La capitalisation** des résultats sur la base de l'évaluation permet d'identifier, de structurer et de formaliser les axes de valorisation de l'opération, susceptibles d'être intégrés au sein des programmations interrégionales futures.
- 3) La transférabilité** consiste à s'interroger sur les modalités de déploiement des bonnes pratiques et sur les résultats de l'opération sur d'autres territoires ou au sein de politiques publiques dédiées.

Cette démarche initiée en 2011 constitue un continuum fortement orienté vers une dynamique de capitalisation.

Etat d'avancement de l'action et outils d'analyses développés

Etapes finalisées (2011-2012) :

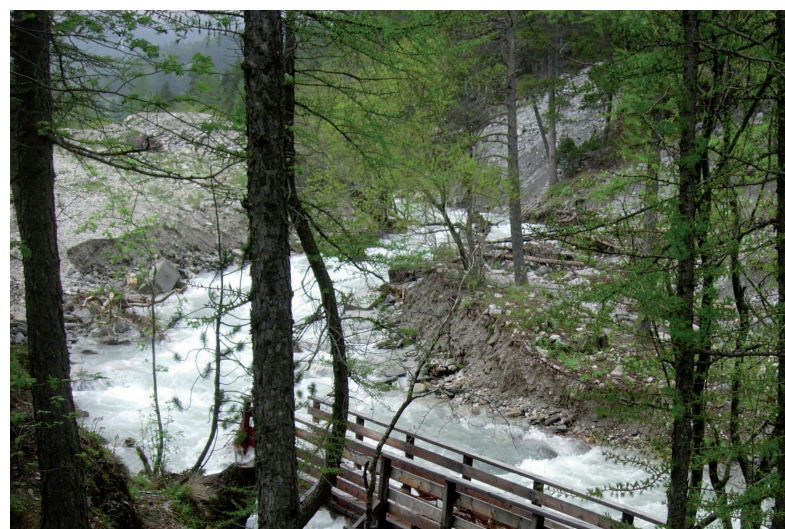
- *Validation des principes méthodologiques de la démarche d'évaluation-capitalisation-transférabilité*
- *Mise en oeuvre de la grille d'évaluation, et détermination des critères d'évaluation et de leurs indicateurs en accord avec le contexte de l'opération.*
- *Rédaction des questionnaires semi-directifs spécifiques pour chaque type d'acteur qui est intervenu au sein de l'opération.*

Etapes en cours (2012) :

- *Collecte et analyse des documents et comptes-rendus rédigés au niveau de chaque site pilote et site test.*
- *Entretiens ouverts et semi-directifs avec les différents acteurs (au niveau de l'opération et au niveau du territoire) qui sont intervenus dans la mise en oeuvre de l'opération et/ou qui ont été bénéficiaires de ses actions.*
- *Rédaction de fiches « actions » propre à chaque site pilote et à chaque site test en interaction avec les chargés de mission des sites pilotes.*
- *Réflexion sur les pistes de transférabilité des résultats de la capitalisation.*

Etapes à venir (2012-2013) :

- *Rédaction du rapport final d'évaluation - capitalisation.*
- *Développement des supports de valorisation et des modalités de diffusion.*





Pôle Alpin d'études et de Recherche
pour la Prévention des Risques Naturels

Capitalisation et transférabilité de l'opération CIMA-POIA « Sites pilotes de gestion intégrée des risques naturels dans les Alpes »

Contexte et objectifs

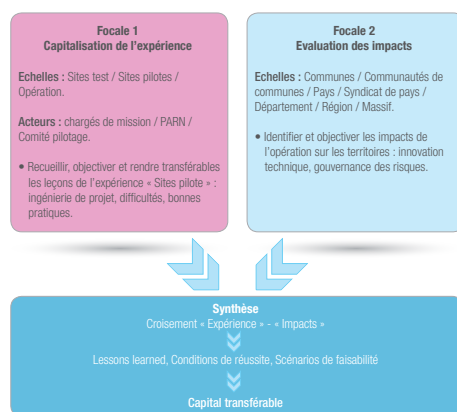
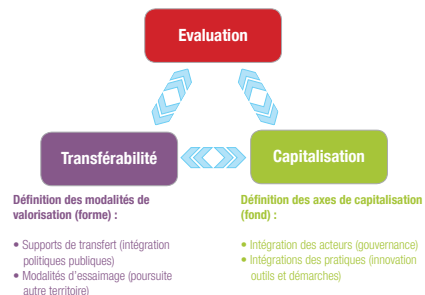
Contexte : Valorisation des actions de l'opération CIMA-POIA « sites pilotes de gestion intégrée des risques naturels dans les Alpes » sur la base des résultats obtenus et en cours de 2009 à 2013.

Objectifs : Action de l'opération qui s'articule autour des trois axes suivants :

- **L'évaluation** de l'opération sur un **plan général** et sur un **plan particulier** permet de rendre compte de la complexité inhérente à l'émergence de la gestion intégrée des risques (administrative, territoriale, sociale, politique, technique, culturelle, etc.).
- **La capitalisation** des résultats sur la base de l'évaluation permet **d'identifier, de structurer et de formaliser** les axes de valorisation de l'opération susceptibles d'être intégrés dans les politiques et cadres d'actions publiques des financeurs.
- **La transférabilité** consiste à s'interroger sur **les modalités**, de déploiement des bonnes pratiques et sur les résultats de l'opération sur d'autres territoires ou au sein de politiques publiques dédiées.

Elaboration grille d'évaluation :

- Général (opération sites pilotes)
- Particulier (bonnes pratiques sur sites)



De l'évaluation à la transférabilité : un continuum orienté vers une dynamique de capitalisation

La stratégie de capitalisation est basée sur une évaluation à plusieurs échelles :

Un double regard sur :

- **Capitalisation de l'expérience acquise au cours de l'opération :** Valoriser les connaissances et les compétences acquises et développées au sein de l'opération. Il s'agit de permettre la mise en ordre, en partage et en forme de ce que les acteurs de l'opération ont pu apprendre dans le cadre de leurs activités au sein des sites pilotes, et des sites tests.
- **Evaluation des impacts de l'opération sur les territoires :** Se pencher, à un instant, sur les effets de l'opération sur les territoires des sites tests et des sites pilotes en prenant en compte la dimension fondamentalement qualitative de l'opération.

Un croisement d'échelles :

- **Constat :** Dimension multi-scalaire de l'opération CIMA-POIA
- **Deux types d'échelles en jeu qui interagissent sans pour autant se superposer :**
 - **Les échelles de l'opération :** Sites tests / sites pilotes / opération;
 - **Les échelles des territoires concernés :** de la commune au massif, en passant par toutes les échelles territoriales et administratives.

Etat d'avancement et outils d'analyses développés

Etat d'avancement	Type d'action et outil d'analyse développé
Etapes finalisées 2011-2012	<ul style="list-style-type: none"> • Action Validation des principes méthodologiques de la démarche d'évaluation-capitalisation-transférabilité • Evaluation Mise en œuvre de la grille d'évaluation, et détermination des critères d'évaluation et de leurs indicateurs en accord avec le contexte de l'opération • Evaluation et Capitalisation Rédaction des questionnaires semi-directifs spécifiques pour chaque type d'acteur qui est intervenu au sein de l'opération.
Etapes en cours 2012	<ul style="list-style-type: none"> • Evaluation et capitalisation Collecte et analyse des documents et comptes-rendus rédigés au niveau de chaque site pilote et site test Entretiens ouverts et semi-directifs avec les différents acteurs (au niveau de l'opération et au niveau du territoire) qui sont intervenus dans la mise en œuvre de l'opération et/ou qui ont été bénéficiaires de ses actions. • Capitalisation Rédaction de fiches « actions » propre à chaque site pilote et à chaque action des sites tests en interaction avec les chargés de mission des sites pilotes. • Transférabilité Réflexion sur les pistes de transférabilité des résultats de la capitalisation.
Etapes à venir 2012-2013	<ul style="list-style-type: none"> • Evaluation : Rédaction du rapport final d'évaluation-capitalisation. • Capitalisation- transférabilité : Développement des supports de valorisation et des modalités de diffusion.

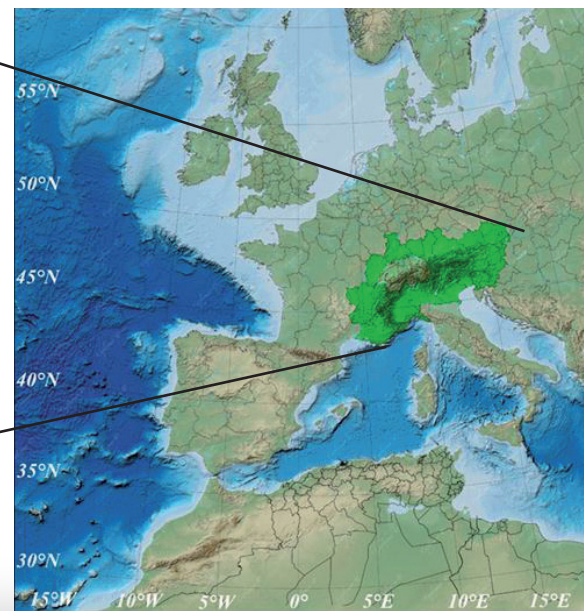
Avec le soutien de :



Rhône-Alpes



Réalisé par :



Dynamiques Européennes : l'Espace Alpin



Les Dynamiques Européennes Alpines scientifiques et techniques dans le domaine des risques naturels

Contexte de la coopération entre les régions européennes alpines

La coopération entre les Régions européennes connaît depuis quelques années un essor sans précédent afin d'adapter leurs politiques aux dynamiques démographiques, économiques et écologiques mises en oeuvre sur les territoires.

La gestion des risques naturels en montagne s'inscrit depuis longtemps dans cette démarche, puisque les Régions alpines collaborent depuis plus de 20 ans dans ce domaine, de façon à la fois transfrontalière et transnationale.

Cette tradition de coopération s'explique par deux éléments principaux :

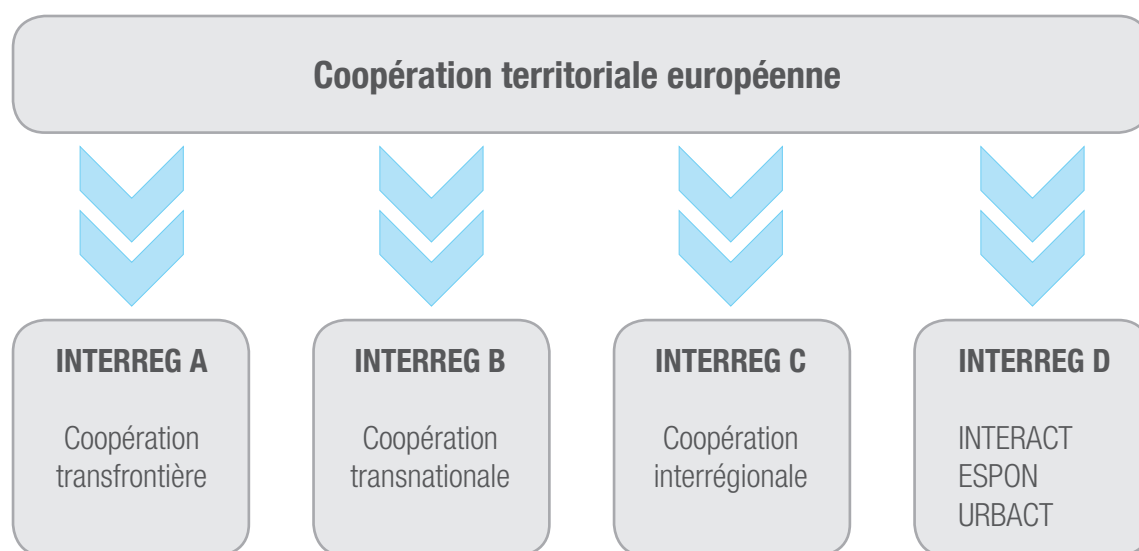
- *Les phénomènes naturels concernant les zones de montagne ont plus ou moins les mêmes caractéristiques d'un bout à l'autre des Alpes, pourtant les méthodes et les moyens mis en oeuvre pour y faire face peuvent largement différer d'une Région à l'autre : le besoin de partage de connaissances a été la base des premières coopérations.*

- *Les phénomènes naturels dans leurs genèses et leurs conséquences ignorent les frontières et les échelles territoriales : la coopération transfrontalière est donc dans de nombreux cas une nécessité, elle doit en particulier être développée à un niveau approfondi en matière de gestion globale des risques.*

Aujourd'hui, de nouvelles problématiques, notamment liées au changement climatique, renforcent ce besoin de mieux partager les connaissances et de développer de nouvelles méthodologies et outils associés à une gestion efficace des risques.



Schéma d'organisation de la Coopération Territoriale Européenne



Plan de la présentation

Présentation en deux temps :

- *Premier temps : Présentation succincte des différents projets européens dans lesquels est engagée la Région Rhône-Alpes.*
- *Deuxième temps : Lecture des autres dynamiques européennes dans lesquelles la Région n'est pas engagée, afin de rendre compte de la richesse et de la diversité des apports scientifiques et techniques des projets « risque » alpins européens.*

Cette présentation a pour objectif de mettre en avant les thématiques majeures traitées dans ces projets, notamment celles qui ont un intérêt au regard de la politique publique de l'institution régionale.

Enfin, cet état des lieux permettra d'identifier les partenaires européens majeurs impliqués dans ces thématiques (équipes de recherches, services opérationnels, consortiums scientifiques et techniques).



Le projet Risknat et ses résultats



Union Européenne
Fonds européen de développement régional



Région
Provence-Alpes-Côte d'Azur



Projet stratégique

Dans son 4^{ème} appel à projets, le programme de coopération transfrontalière Interreg Alcotra souhaitait un projet stratégique regroupant les autorités publiques frontalières, telle que la région Rhône Alpes. Ce projet poursuivait comme objectif de :

1. renforcer le pilotage politique -> légitimité.
2. renforcer le pilotage technique par les services opérationnels territoriaux ->garantir le transfert des résultats de la recherche sur le terrain.

Ce projet a vu le jour dans le cadre d'une intense coopération transfrontalière (France, Suisse et Italie) entre 1993 et 2007.

Objectif principal :

Créer et gérer une plateforme interrégionale d'échange d'expériences, de valorisation des informations et de réflexion stratégique.

Partenariat stratégique :

13 autorités publiques frontalières.

Durée 3 ans (2009 – 2012), Budget 12 234 460 €

Zone transfrontalière concernée par le projet :



Lien internet: www.risknat-alcotra.org

Résultats du projet

Volet A : Réseau transfrontalier

Site web du projet : www.risknat-alcotra.org

Webportail thématique : Données et services géographiques partagés

<http://webgis.arpa.piemonte.it/risknat>

Base de données « projets » : Partager les résultats des 46 projets Interreg identifiés depuis 1990

www.risknat-alcotra.org/fr/index.cfm/base-donnees-projets.html (français)

www.risknat-alcotra.org/rna/index.cfm/database-progetti.html (italien)

Animation du réseau transfrontalier de techniciens fonctionnaires et élus :

2 Universités Européennes d'Eté, 5 ateliers transfrontaliers, 2 journées de restitution technique et de transfert opérationnel, 4 actions d'information et communication grand public

www.risknat-alcotra.org/fr/index.cfm/a-3.html#p4

Volet B et C : Développement de méthodes et d'outils opérationnels, actions innovantes à destination de la gestion du territoire / opérations pilotes de bonnes pratiques de prise en compte des risques naturels dans la gestion environnementale et territoriale

Risques générés par l'évolution des milieux de haute montagne :

Manuel technique opérationnel pour l'étude du pergélisol (échelle régionale et locale)

Eboulements, chutes de pierres, mouvements de terrain, phénomènes complexes ou associés

- Eboulements barrant les cours d'eau : lignes guides pour l'évaluation des situations.
- Développement d'un logiciel de relevé de terrain sur « tablet pc » à www.beegis.org.
- Vérification de l'applicabilité de modèles de prévision liés aux prévisions hydrométéorologiques.

Avalanches

- Guide pratique pour la conception des structures et des infrastructures exposées aux avalanches.
- Amélioration des bulletins avalanche.
- Lignes directrices sur la procédure à suivre pour un déclenchement artificiel.

Crués torrentielles

- *Analyse innovante et cartographie de 800 cônes de déjection urbanisés en Piémont.*
- *Mesures des forces d'impact des blocs sur les ouvrages pour dimensionner les seuils torrentiels.*
- *Création d'un observatoire torrentiel expérimental dans les Alpes Maritimes.*

Crués de rivières alpines

- *Système d'échange de données (Arpa Piemonte / Vallée d'Aoste / DREAL Rhône-Alpes).*
- *Mise en place ou amélioration des modèles hydrologiques (prévision de débit / prévision de pluie).*
- *Gestion des incertitudes dans la prévision : lien avec les utilisateurs des messages d'alerte (SDIS).*

Risque sismique

- *Représentation des connaissances disponibles ou à acquérir sur le territoire du projet.*
- *Evaluation spécifique de l'aléa sur certaines zones, microzonages. . .*
- *Actions d'amélioration de la prise en compte de la vulnérabilité du bâti.*
- *Task Force post-seisme : accord transfrontalier DPC Rome – DREAL PACA – Valais.*
- *Développement d'un outil de description des dommages post-sismiques et d'évaluation de l'accessibilité post-sismique des bâtiments, formation de formateurs sur l'outil.*
- *Réalisation d'un scénario sismique (DREAL PACA : exercice « moyenne Durance – CEA Cadarache »).*

Réalisation de scénarii de risque en milieu transfrontalier

Développement de méthodes de gestion multirisques sur itinéraires routiers transfrontaliers.



Document Stratégique Final :
leçons à tirer du projet stratégique et recommandations.

www.risknat-alcotra.org/fr/index.cfm/document-final.html

LE PARN

Un lien original entre les gestionnaires des risques naturels et un pôle scientifique d'excellence

Un opérateur d'interface
scientifique — décisionnelle — opérationnelle



***Pôle Alpin d'études et de Recherche
pour la Prévention des Risques Naturels***



Promouvoir
la gestion durable
de la forêt