

Réunion du CGSRN Glissement de Beaujournal

Le 06 novembre 2012 à Valloire

Rhône-Alpes Région



Le Programme Sites Pilotes des Gestion Intégrée des Risques Naturels est cofinancé par l'Union européenne. L'Europe s'engage en Rhône-Alpes avec le Fonds européen de développement régional

L'opération Sites pilotes de Gestion Intégrée des Risques Naturels

- Programme expérimental de 3 ans cofinancé par la région Rhône-Alpes et l'Etat (FEDER-CIMA/POIA)
- Partenaire technique: PARN
- Un fonctionnement en réseau

L'opération Sites pilotes de Gestion Intégrée des Risques Naturels

- **Les objectifs de l'opération**

- Créer un modèle innovant de gestion concertée des risques naturels
- Impliquer les acteurs dans une gestion collective, raisonnée et efficace
- Insérer la notion de gestion des risques au cœur de projets de développement des collectivités

- **Les actions GIRN à Valloire**

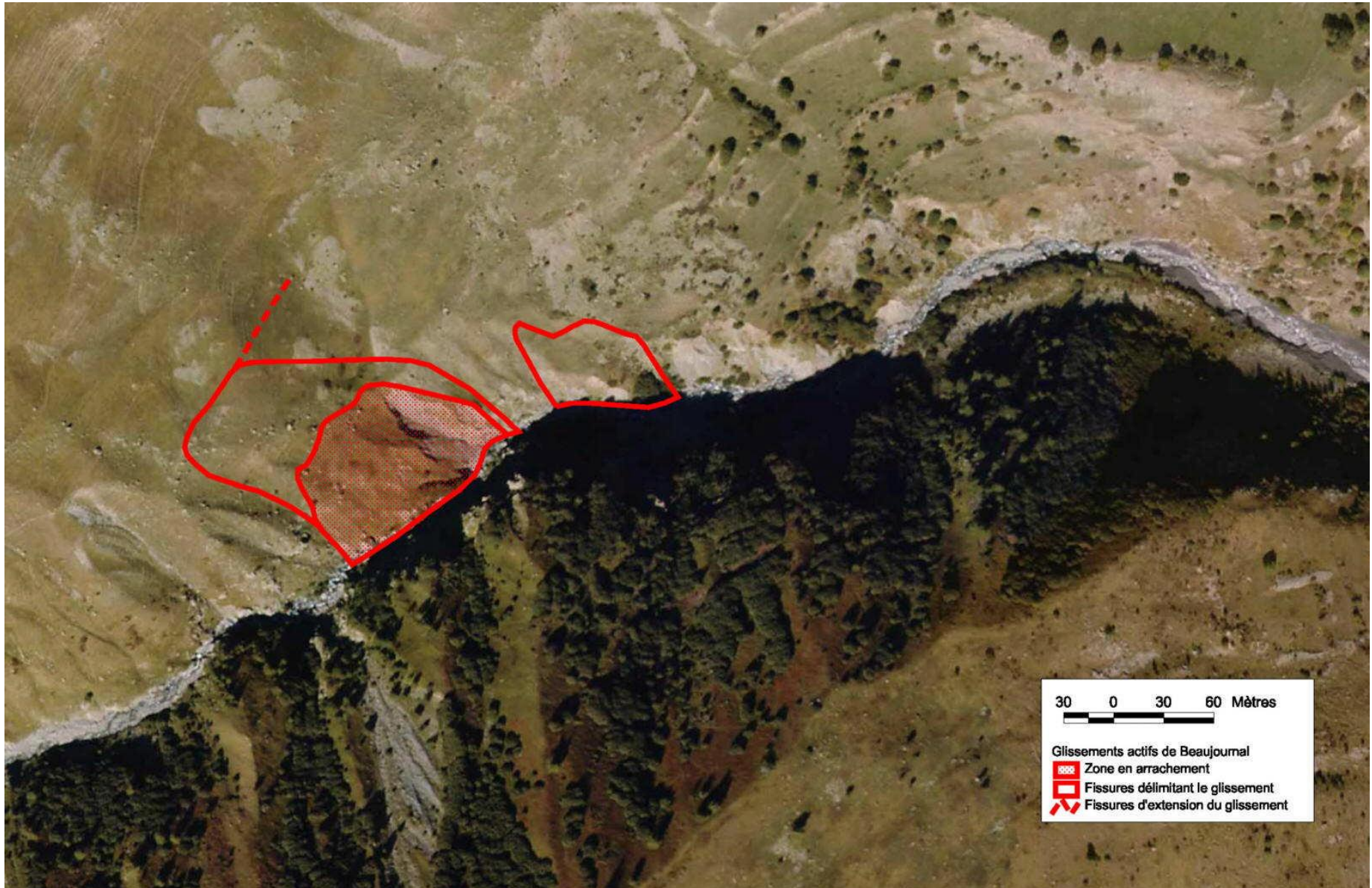
- Les création d'un Comité de Gestion et de Suivi des Risques Naturels
- La création d'un espace de dialogue avec la Police de l'eau

Le glissement de Beaujournal: localisation



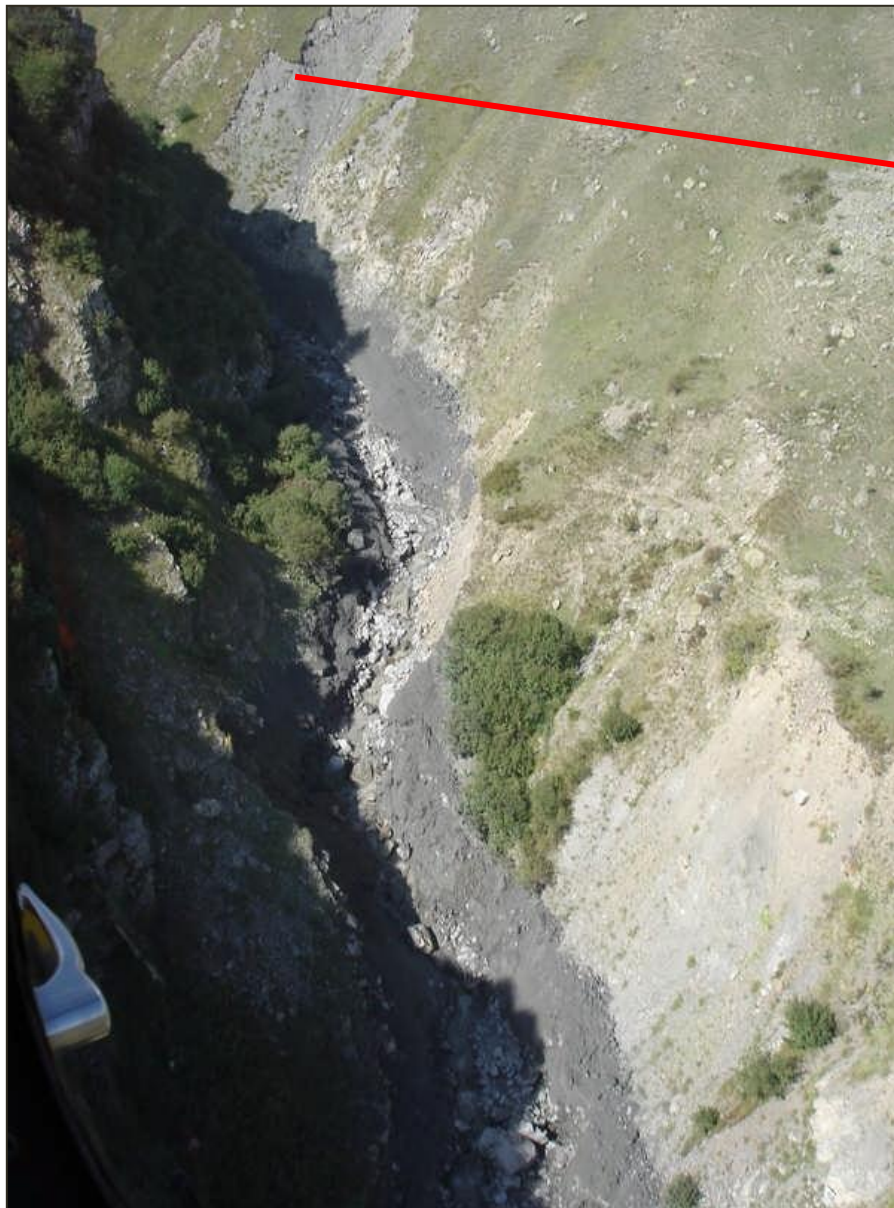
Relevé RTM des zones en glissement actif dans la combe de Beaujournal, au 12 juin 2012, sur fond IGN scan 25 agrandi.

Localisation



Relevé RTM des zones en glissement actif dans la combe de Beaujournal, au 12/06/ 12, sur orthophoto de l'IGN de 09/06

**09/2006 : trois griffes
d'érosion peu actives, pas de fissure
apparente.**



**09/2011 : griffes réactivées et fissures
récentes en aval**



03/2012 : extension des arrachements vers l'amont du ruisseau et apparition de fissures bien au-dessus dans le versant, avec décalage de 1 à 2 m soulignées en jaune par R. Balais)



06/2012 : importante extension des arrachements vers l'amont, accentuation des fissures, nouvelles petites fissures au-delà, quasi raccordement au glissement inférieur repéré en 2011.



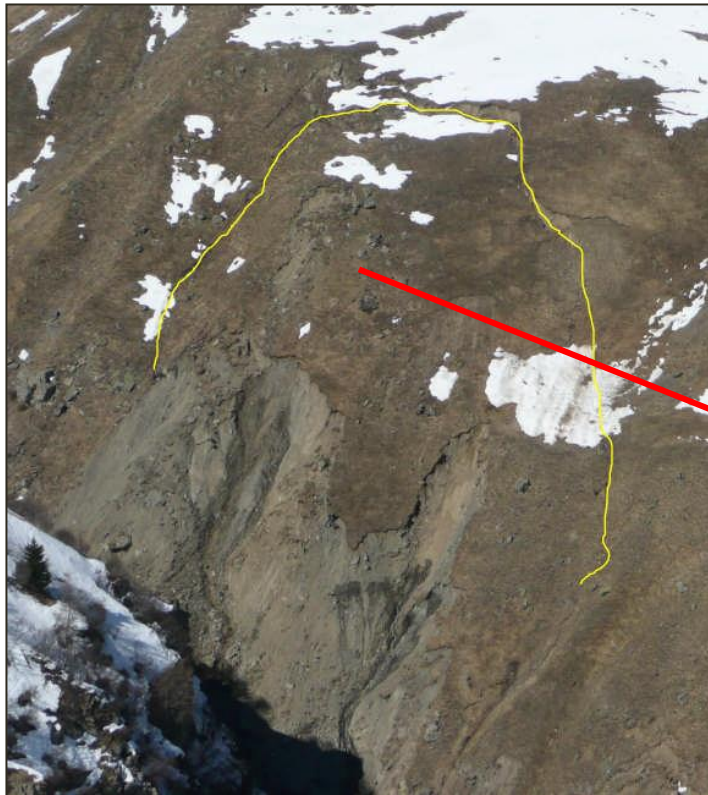
06/2012 : importante extension des arrachements vers l'amont, accentuation des fissures, nouvelles petites fissures au-delà, quasi raccordement au glissement inférieur repéré en 2011.



Evolution lente du glissement inférieur entre 2011 et 2012



Evolution de la limite supérieure des arrachements entre mars et juin 2012



Observations actuelles

- Des fissures de plus en plus marquées = 0,34 ha de surface en mouvement sur une épaisseur moyenne de 8m soit un volume de 27 000 m³
- Déstabilisation de la pente morainique en amont des trois griffes d'érosion : glissement dès 1890 m d'altitude jusqu'au Rieu Benoît à 1770 m d'altitude soit un dénivelé de 120 m
 - Grande zone d'arrachement sous 1850 m d'alt sur 6 à 10m d'épaisseur
 - Deuxième zone d'arrachement en amont de la première avec des fissures marquées et un affaissement du terrain d'env 2m.



Volume total de moraine = de 250 000 m³

Enjeux et risques

- Constructions des Choseaux-Verney à 800m à vol d'oiseau
- Risque de lave torrentielle dans le Rieu Benoît transportant un gros volume de matériaux avec mobilisation de gros blocs
 - Engravement problématique de la Valloirette
 - Traversée par le front de lave des Choseau-Verney

Préconisations du RTM

- Réaliser une étude géotechnique plus approfondie pour déterminer la profondeur de ou des pans de glissement et les volumes pouvant atteindre les torrent
- Mettre en place un protocole de surveillance – suivi photographique hebdomadaire d'un ou plusieurs points fixes
- Analyser les scénarios de risque pour les Choseaux Verney, le quartier de l'Asinerie et Valloire aval
- Définir un protocole de mise en alerte et d'évacuation préventive des habitants riverains
- Engager une réflexion sur la stabilisation du glissement

Préconisations du RTM

- Préserver un maximum de surface d'étalement des laves sur le cône de déjection et à la confluence avec la Valloirette (révision PPR)
- Stabiliser les enrochements rive droite au sommet du cône



Préconisations du RTM

- Supprimer les piles du pont emporté en aval des Arolles en recalant le lit



Merci pour votre attention